

## ส่วนที่ ๑

บริบทของคณะวิทยาศาสตร์และเทคโนโลยี  
มหาวิทยาลัยราชภัฏเพชรบูรณ์

## ๑.๑ ประวัติความเป็นมา

เมื่อปี พ.ศ. ๒๕๑๔ นายจำรูญ ปิยะมุตระ ผู้ว่าราชการจังหวัดเพชรบูรณ์ ร่วมกับพ่อค้าประชาชน และสมาชิกสภาผู้แทนราษฎรจังหวัดเพชรบูรณ์ ได้ทำหนังสือถึงรัฐมนตรีว่าการกระทรวงศึกษาธิการ ขอจัดตั้งวิทยาลัยครูขึ้นโดยอ้างเหตุผล ดังนี้

๑. จังหวัดเพชรบูรณ์กำลังเร่งรัดพัฒนาทุกด้าน โดยเฉพาะด้านการศึกษาที่ขาดแคลนครู เป็นจำนวนมาก
๒. จังหวัดเพชรบูรณ์ตั้งอยู่ในใจกลางของประเทศ และมีจังหวัดอื่นๆ ล้อมรอบถึง ๗ จังหวัด คือ พิษณุโลก พิจิตร ลพบุรี นครสวรรค์ ชัยภูมิ ขอนแก่น และเลย ซึ่งหากได้จัดตั้งสถาบันชั้นสูงขึ้นแล้วนักเรียนจากจังหวัดใกล้เคียง จะเดินทางมาศึกษาได้อย่างสะดวกสบาย
๓. จังหวัดมีที่ดินจะมอบให้หลายร้อยไร่ เป็นที่ดินในเขตฝั่งเมือง ตามพระราชกฤษฎีกา พ.ศ. ๒๔๘๔ ออกในสมัย จอมพล ป. พิบูลสงคราม เป็นนายกรัฐมนตรีกกระทรวงศึกษาธิการจึงได้ส่งให้กรมการฝึกหัดครู มาสำรวจทำแผนผังที่ดิน ติดถนนสายสระบุรี-หล่มสัก ห่างจากตัวเมืองไปทางทิศเหนือประมาณ ๓ กิโลเมตร มีเนื้อที่ประมาณ ๘๕๖ ไร่ ๓ งาน ๕๗ ตารางวา

กระทรวงศึกษาธิการพิจารณาแล้วอนุมัติให้สร้างวิทยาลัยครูขึ้นที่จังหวัดเพชรบูรณ์โดยประกาศตั้งเมื่อวันที่ ๒๙ กันยายน ๒๕๑๖ และได้แต่งตั้งให้ **นายน้อย สืบอ** อาจารย์เอกวิทยาลัยครูพิบูลสงคราม พิษณุโลก มารักษาราชการในตำแหน่งอาจารย์ใหญ่ วิทยาลัยครูเพชรบูรณ์ ตั้งแต่วันที่ ๑ ตุลาคม ๒๕๑๖ และได้รับนักศึกษารุ่นแรกในปีการศึกษา ๒๕๑๙ โดยรับผิดชอบการศึกษาในเขตจังหวัดเพชรบูรณ์และจังหวัดพิจิตร

วันที่ ๑๙ สิงหาคม ๒๕๑๘ มีการประกาศใช้ “พระราชบัญญัติวิทยาลัยครู พุทธศักราช ๒๕๑๘” วิทยาลัยครูจึงได้รับการยกฐานะเป็นสถาบันอุดมศึกษาสังกัดกระทรวงศึกษาธิการ

ต่อมา พ.ศ. ๒๕๓๕ โดยกรมการฝึกหัดครู กระทรวงศึกษาธิการ ได้นำความกราบบังคับทูลพระกรุณา ขอพระราชทานนามจาก **พระบาทสมเด็จพระเจ้าอยู่หัวภูมิพลอดุลยเดชฯ** และพระองค์ท่านก็ทรงพระกรุณาโปรดเกล้าโปรดกระหม่อม พระราชทานนามว่า “ **สถาบันราชภัฏ** ” แก่วิทยาลัยครู ๓๖ แห่ง วิทยาลัยครูเพชรบูรณ์จึงมีชื่อใหม่ว่า “ **สถาบันราชภัฏเพชรบูรณ์** ” ซึ่งแนวโน้มจะต้องปรับเปลี่ยน สภาพให้เป็นไปตามพระราชบัญญัติสถาบันราชภัฏ มาตรา ๗ คือ ให้สถาบันราชภัฏเป็นนิติบุคคล มีฐานะเป็นกรมในกระทรวงศึกษาธิการ และเป็นสถาบันการศึกษาและวิจัยเพื่อพัฒนาท้องถิ่นมีวัตถุประสงค์ให้การศึกษาด้านวิชาการและวิชาชีพชั้นสูง ทำการวิจัย ให้การบริการทางวิชาการแก่สังคม ทำนุบำรุงศิลปวัฒนธรรม ผลิตครู ส่งเสริมวิพฒฐานะครู และบุคลากรประจำการ สถาบันราชภัฏเพชรบูรณ์เปิดสอนระดับปริญญาตรี สาขาวิชา

การศึกษา สาขาวิชาวิทยาศาสตร์ และสาขาศิลปศาสตร์ ให้กับนักศึกษาทั้งภาคปกติ และ นักศึกษาบุคลากรประจำการ (กศ.บป.) ระดับอนุปริญญา ปริญญาตรี ๒ ปี (หลังอนุปริญญา) และปริญญาตรี ๔ ปี

ต่อมาพระบาทสมเด็จพระปรมินทรมหาภูมิพลอดุลยเดชมีพระราชโองการโปรดเกล้าฯ ให้ประกาศว่า “โดยที่เป็นการสมควรจัดตั้งมหาวิทยาลัยราชภัฏ ขึ้นแทนสถาบันราชภัฏ” ให้ไว้ ณ วันที่ ๑๐ มิถุนายน พ.ศ. ๒๕๔๗ เป็นปีที่ ๕๙ ในรัชกาลปัจจุบัน ตราเป็นพระราชบัญญัติ เรียกว่า “พระราชบัญญัติมหาวิทยาลัยราชภัฏ พ.ศ. ๒๕๔๗ ” ด้วยพระมหากรุณาธิคุณแห่งองค์พระบาทสมเด็จพระเจ้าอยู่หัว ทำให้ “สถาบันราชภัฏเพชรบูรณ์ ” ยกฐานะเป็น “ มหาวิทยาลัยราชภัฏเพชรบูรณ์ ” นับตั้งแต่บัดนั้น และในการแบ่งส่วนราชการภายในของมหาวิทยาลัยราชภัฏเพชรบูรณ์นั้น ได้มีการดำเนินการตาม กฎกระทรวงจัดตั้งส่วนราชการในมหาวิทยาลัยราชภัฏเพชรบูรณ์ กระทรวงศึกษาธิการ พ.ศ. ๒๕๔๘ และประกาศกระทรวงศึกษาธิการ เรื่อง การแบ่งส่วนราชการในมหาวิทยาลัยราชภัฏเพชรบูรณ์ พ.ศ. ๒๕๖๐ ดังนี้

๑. สำนักงานอธิการบดี

- กองกลาง
- กองนโยบายและแผน
- กองพัฒนานักศึกษา

๒. คณะครุศาสตร์

- สำนักงานคณบดี

๓. คณะเทคโนโลยีการเกษตร

- สำนักงานคณบดี

๔. คณะมนุษยศาสตร์และสังคมศาสตร์

- สำนักงานคณบดี

๕. คณะวิทยาการจัดการ

- สำนักงานคณบดี

๖. คณะวิทยาศาสตร์และเทคโนโลยี

- สำนักงานคณบดี

๗. สถาบันวิจัยและพัฒนา

- สำนักงานผู้อำนวยการ

๘. สำนักวิทยบริการและเทคโนโลยีสารสนเทศ

- สำนักงานผู้อำนวยการ

๙. สำนักศิลปะและวัฒนธรรม

- สำนักงานผู้อำนวยการ

๑๐. สำนักส่งเสริมวิชาการและงานทะเบียน

- สำนักงานผู้อำนวยการ

## ๑.๒ ข้อมูลพื้นฐานคณะวิทยาศาสตร์และเทคโนโลยี และสภาพปัจจุบัน

คณะวิทยาศาสตร์และเทคโนโลยีเป็นหน่วยงานหนึ่งในโครงสร้างของมหาวิทยาลัยราชภัฏเพชรบูรณ์ ได้ตั้งขึ้นตามพระราชบัญญัติวิทยาลัยครู พ.ศ. ๒๕๑๘ ซึ่งพบว่าเป็นคณะที่ตั้งขึ้นมาพร้อม ๆ กันกับภารกิจตั้งสถาบัน ในระยะเริ่มต้นนี้ เรียกว่า หมวดวิทยาศาสตร์ โดยทำหน้าที่ในการผลิตครูรุ่นแรกในปี พ.ศ. ๒๕๑๙ และมีการพัฒนาเรื่อยมาตามลำดับ

ต่อมาในปี พ.ศ.๒๕๒๗ ได้พัฒนาจากหมวดวิทยาศาสตร์ มาเป็นคณะวิทยาศาสตร์และเทคโนโลยีตามพระราชบัญญัติวิทยาลัยครู ฉบับที่ ๒ พ.ศ. ๒๕๒๗ ซึ่งมีผลให้สามารถทำการสอนหลักสูตรวิทยาศาสตร์บัณฑิตได้ และปรับเปลี่ยนสถานภาพตามพระราชบัญญัติสถาบันราชภัฏ พ.ศ. ๒๕๓๘ ในช่วงระยะเวลาดังกล่าว คณะวิทยาศาสตร์และเทคโนโลยี มีภาควิชาในสังกัด ๙ ภาควิชาคือภาควิชาฟิสิกส์และวิทยาศาสตร์ทั่วไป ภาควิชาเคมี ภาควิชาชีววิทยา ภาควิชาวิทยาศาสตร์สุขภาพ ภาควิชาคณิตศาสตร์ ภาควิชาคหกรรมศาสตร์ ภาควิชาคอมพิวเตอร์ ภาควิชาหัตถศึกษาและอุตสาหกรรมศิลป์และภาควิชาเกษตรศาสตร์

พ.ศ. ๒๕๓๙ ภาควิชาเกษตรศาสตร์ได้ปรับระดับขึ้นเป็นคณะเทคโนโลยีการเกษตร เพื่อรองรับการแบ่งส่วนราชการใหม่ ขณะนั้นจึงมีภาควิชาในสังกัดคณะวิทยาศาสตร์และเทคโนโลยีเพียง ๘ ภาควิชา

พ.ศ. ๒๕๔๒ คณะวิทยาศาสตร์และเทคโนโลยีได้ปรับเปลี่ยนการบริหารที่แต่เดิมเป็นภาควิชามาเป็น การบริหารแบบโปรแกรมวิชา ตามประกาศสถาบันราชภัฏเพชรบูรณ์เรื่องการยกเลิกภาควิชาตั้งแต่วันที่ ๑๗ พฤศจิกายน พ.ศ. ๒๕๔๒ โดยจัดการศึกษาหลักสูตรต่าง ๆ ดังต่อไปนี้

๑. หลักสูตรสาขาวิทยาศาสตร์ ปริญญาตรี ๔ ปี (วท.บ.) ได้แก่โปรแกรมวิชาเคมี ชีววิทยาประยุกต์ วิทยาการคอมพิวเตอร์ สุขศึกษา การออกแบบผลิตภัณฑ์ เทคโนโลยีอุตสาหกรรม และหลักสูตรสาขาวิทยาศาสตร์ อนุปริญญา ๒ ปี (อ.วท.) ได้แก่สาขาวิชาโลหะ ก่อสร้าง อาหาร

๒. หลักสูตรสาขาการศึกษา ปริญญาตรี ๔ ปี (ค.บ.) ได้แก่โปรแกรมวิชาฟิสิกส์ ชีววิทยา คณิตศาสตร์ วิทยาศาสตร์ทั่วไป สุขศึกษา คหกรรมศาสตร์และอุตสาหกรรมศิลป์ โดยจัดการเรียนการสอนร่วมกับคณะครุศาสตร์

พ.ศ. ๒๕๔๓ โปรแกรมวิชาและสาขาที่เปิดสอน ได้แก่

๑. หลักสูตรสาขาวิทยาศาสตร์ (วท.บ.)

๑.๑ หลักสูตรปริญญาตรี ๔ ปี (วท.บ.) ได้แก่โปรแกรมวิชาเคมี ชีววิทยาประยุกต์ สุขศึกษา วิทยาการคอมพิวเตอร์ เทคโนโลยีอุตสาหกรรม

๑.๒ หลักสูตรอนุปริญญา ๒ ปี (อ.วท.) ได้แก่สาขาวิชาโลหะ ก่อสร้าง และอาหาร

๒. หลักสูตรสาขาการศึกษา (ค.บ.) เป็นหลักสูตรปริญญาตรี ๔ ปี ได้แก่โปรแกรมวิชาฟิสิกส์ ชีววิทยา คณิตศาสตร์ วิทยาศาสตร์ทั่วไป สุขศึกษา คหกรรมศาสตร์ และอุตสาหกรรมศิลป์ โดยจัดการเรียนการสอนร่วมกับคณะครุศาสตร์

พ.ศ. ๒๕๔๔ โปรแกรมวิชาและสาขาที่เปิดสอน ได้แก่

๑. หลักสูตรสาขาวิทยาศาสตร์ ปริญญาตรี ๔ ปี (วท.บ.) ได้แก่โปรแกรมวิชาเคมี ชีววิทยาประยุกต์ วิทยาการคอมพิวเตอร์ สุขศึกษา เทคโนโลยีอุตสาหกรรม ออกแบบผลิตภัณฑ์ และหลักสูตรสาขาวิทยาศาสตร์ อนุปริญญา ๒ ปี (อ.วท.) ได้แก่สาขาวิชาโลหะและก่อสร้าง

๒. หลักสูตรสาขาการศึกษาปริญญาตรี ๔ ปี (ค.บ.) ได้แก่โปรแกรมวิชาฟิสิกส์ ชีววิทยา คณิตศาสตร์ คอมพิวเตอร์ วิทยาศาสตร์ทั่วไป สุขศึกษา คหกรรมศาสตร์และอุตสาหกรรมศิลป์ โดยจัดการเรียนการสอนร่วมกับคณะครุศาสตร์

พ.ศ. ๒๕๔๕ โปรแกรมวิชาและสาขาที่เปิดสอน ได้แก่

๑. หลักสูตรสาขาวิทยาศาสตร์ (วท.บ.)

๑.๑ หลักสูตรปริญญาตรี ๔ ปี ได้แก่โปรแกรมวิชาเคมี ชีววิทยาประยุกต์ วิทยาศาสตร์สิ่งแวดล้อม วิทยาการคอมพิวเตอร์ สุขศึกษา ออกแบบผลิตภัณฑ์อุตสาหกรรม

๑.๒ หลักสูตรปริญญาตรี ๒ ปีหลัง ได้แก่สาขาการผลิต ไฟฟ้า ก่อสร้าง การจัดการอุตสาหกรรม

๒. หลักสูตรสาขาการศึกษาปริญญาตรี ๔ ปี (ค.บ.) ได้แก่โปรแกรมวิชาฟิสิกส์ ชีววิทยา คณิตศาสตร์ วิทยาศาสตร์ทั่วไป คอมพิวเตอร์ศึกษา คหกรรมศาสตร์และอุตสาหกรรมศิลป์โดยจัดการเรียนการสอนร่วมกับคณะครุศาสตร์

พ.ศ. ๒๕๔๖ โปรแกรมวิชาและสาขาที่เปิดสอน ได้แก่

๑. หลักสูตรสาขาวิทยาศาสตร์ (วท.บ.)

๑.๑ หลักสูตรปริญญาตรี ๔ ปี ได้แก่โปรแกรมวิชาเคมี ฟิสิกส์ ชีววิทยาประยุกต์ สถิติประยุกต์ วิทยาศาสตร์สิ่งแวดล้อม วิทยาศาสตร์และเทคโนโลยีการอาหาร วิทยาการคอมพิวเตอร์ เทคโนโลยีสารสนเทศ และออกแบบผลิตภัณฑ์อุตสาหกรรม

๑.๒ หลักสูตรปริญญาตรี ๒ ปีหลัง ได้แก่สาขาการผลิต ไฟฟ้า ก่อสร้าง การจัดการอุตสาหกรรม คอมพิวเตอร์อุตสาหกรรมและอิเล็กทรอนิกส์

๒. หลักสูตรสาขาการศึกษา ปริญญาตรี ๔ ปี (ค.บ.) ได้แก่โปรแกรมวิชา ฟิสิกส์ ชีววิทยา คณิตศาสตร์ คอมพิวเตอร์ศึกษา วิทยาศาสตร์ทั่วไป คหกรรมศาสตร์และอุตสาหกรรมศิลป์ โดยจัดการเรียนการสอนร่วมกับคณะครุศาสตร์

พ.ศ. ๒๕๔๗ โปรแกรมวิชาเทคโนโลยีอุตสาหกรรม และ โปรแกรมวิชา คหกรรมศาสตร์ได้ย้ายไปสังกัดคณะเทคโนโลยีการเกษตร ทำให้มีโปรแกรมวิชาและสาขาที่เปิดสอนในระดับปริญญาตรี ของคณะวิทยาศาสตร์และเทคโนโลยี หลักสูตรสาขาวิทยาศาสตร์ (วท.บ) ๔ ปี ได้แก่ โปรแกรมวิชาเคมี ฟิสิกส์ สาธารณสุขชุมชน ชีววิทยา ประยุกต์ วิทยาศาสตร์และเทคโนโลยีการอาหาร วิทยาการคอมพิวเตอร์ เทคโนโลยีสารสนเทศ

พ.ศ. ๒๕๔๘ - ๒๕๔๙ คณะวิทยาศาสตร์และเทคโนโลยี ได้เปิดสอน ในระดับปริญญาตรีและปริญญาโท ดังต่อไปนี้

๑. ระดับปริญญาตรีวิทยาศาสตร์บัณฑิต (วท.บ.) ในโปรแกรมวิชาต่างๆดังนี้

๑. โปรแกรมวิชาเคมี
๒. โปรแกรมวิชาฟิสิกส์
๓. โปรแกรมวิชาชีววิทยาประยุกต์
๔. โปรแกรมวิชาสาธารณสุขชุมชน
๕. โปรแกรมวิชาวิทยาศาสตร์สิ่งแวดล้อม
๖. โปรแกรมวิชาวิทยาการคอมพิวเตอร์
๗. โปรแกรมวิชาเทคโนโลยีสารสนเทศ
๘. โปรแกรมวิชาวิทยาศาสตร์และเทคโนโลยีการอาหาร

๒. ระดับปริญญาโทวิทยาศาสตร์มหาบัณฑิต (วท.ม.) สาขาวิชาวิทยาศาสตรศึกษา

พ.ศ. ๒๕๕๐ คณะวิทยาศาสตร์และเทคโนโลยี ได้เปิดสอนในระดับปริญญาตรี หลักสูตรวิทยาศาสตรบัณฑิต (วท.บ.) ระดับปริญญาตรี ๔ ปี จำนวน ๗ หลักสูตร

ได้แก่

๑. หลักสูตรสาขาวิชาเคมี
๒. หลักสูตรสาขาวิชาฟิสิกส์
๓. หลักสูตรสาขาวิชาชีววิทยาประยุกต์
๔. หลักสูตรสาขาวิชาสาธารณสุขชุมชน
๕. หลักสูตรสาขาวิชาวิทยาศาสตร์และเทคโนโลยีการอาหาร

- ๖. หลักสูตรสาขาวิชาวิทยาการคอมพิวเตอร์
- ๗. หลักสูตรสาขาวิชาเทคโนโลยีสารสนเทศ
- พ.ศ. ๒๕๕๑ - ปัจจุบัน คณะวิทยาศาสตร์และเทคโนโลยี ได้ปรับปรุงหลักสูตรและพัฒนาหลักสูตรใหม่โดยเปิดสอน
- ๑. ระดับปริญญาตรี จำนวน ๙ หลักสูตร ได้แก่ หลักสูตรวิทยาศาสตรบัณฑิต (วท.บ.) ได้แก่
  - ๑.๑ หลักสูตรสาขาวิชาเคมี
  - ๑.๒ หลักสูตรสาขาวิชาฟิสิกส์
  - ๑.๓ หลักสูตรสาขาวิชาชีววิทยา
  - ๑.๔ หลักสูตรสาขาวิชาสาธารณสุขศาสตร์
  - ๑.๕ หลักสูตรสาขาวิชาวิทยาศาสตร์และเทคโนโลยีการอาหาร
  - ๑.๖ หลักสูตรสาขาวิชาวิทยาการคอมพิวเตอร์
  - ๑.๗ หลักสูตรสาขาวิชาเทคโนโลยีสารสนเทศ
  - ๑.๘ หลักสูตรสาขาวิชาคณิตศาสตร์
  - ๑.๙ หลักสูตรสาขาวิชาวิทยาศาสตร์สิ่งแวดล้อม
- ๒. ระดับปริญญาโท จำนวน ๑ หลักสูตร คือ หลักสูตรวิทยาศาสตรมหาบัณฑิต (วท.ม.) สาขาวิชาวิทยาศาสตรศึกษา

**สถานที่ตั้ง :**

๘๓ หมู่ ๑๑ ถนนสระบุรี – หล่มสัก ตำบลสะเดียง อำเภอเมือง จังหวัดเพชรบูรณ์ ๖๗๐๐๐ โทรศัพท์ (๐๕๖) ๗๑๗๑๐๐ โทรสาร (๐๕๖) ๗๑๗๑๑๐ อินเทอร์เน็ต <http://www.pcru.ac.th> ตั้งอยู่ริมถนนสายสระบุรี-หล่มสัก ทางด้านทิศตะวันตก ห่างจากตัวเมืองไปทางทิศเหนือ ๓ กิโลเมตร มีพื้นที่ทั้งหมด ๘๕๖ ไร่ ๓ งาน ๕๗ ตารางวา

สีประจำคณะ คือ สีเหลือง



**อัตลักษณ์ และเอกลักษณ์**

อัตลักษณ์ “มีวินัย ใฝ่รู้ สู้งาน”

เอกลักษณ์ “เป็นแหล่งองค์ความรู้ เพื่อพัฒนาท้องถิ่น”

**คณะกรรมการประจำคณะวิทยาศาสตร์และเทคโนโลยี**

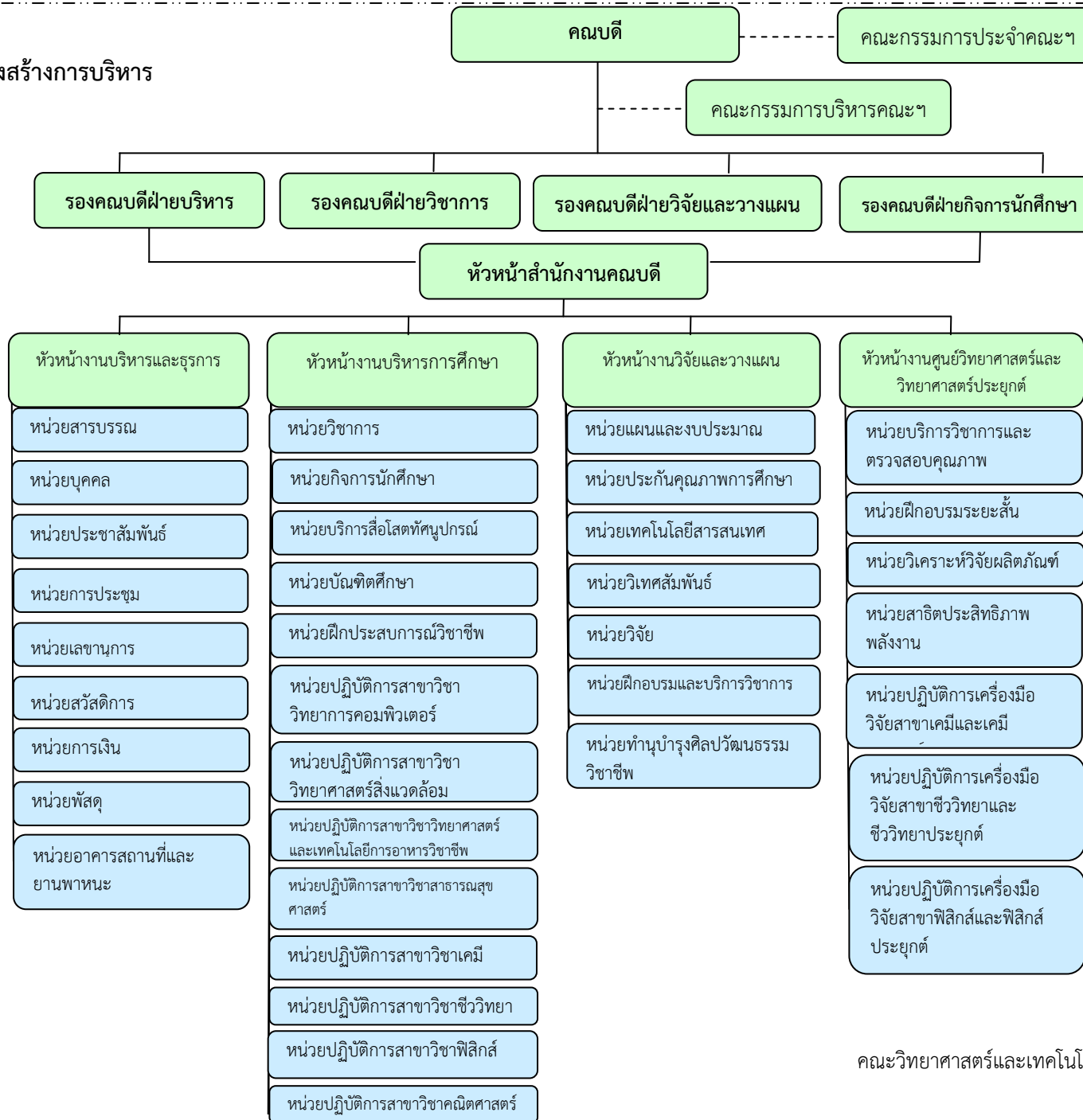
๑. ผู้ช่วยศาสตราจารย์ ดร.ปิยรัตน์ มุลศรี	คณบดี	ประธานคณะกรรมการ
๒. นางสาวจิตรนนท์ ศรีเจริญ	รองคณบดี	รองประธานกรรมการ
๓. นางสาวเสาวภา ชูมณี	รองคณบดี	กรรมการ
๔. นางสาวพิณทิพย์ แก้วแกมทอง	รองคณบดี	กรรมการ
๕. ผู้ช่วยศาสตราจารย์สุพจน์ เกดมี	ผู้แทนประธานหลักสูตร	กรรมการ
๖. ผู้ช่วยศาสตราจารย์อาดุลย์ จงรักษ์	ผู้แทนประธานหลักสูตร	กรรมการ
๗. รองศาสตราจารย์สุวิทย์ วรรณศรี	ผู้แทนคณาจารย์	กรรมการ
๘. นายสนธยา พึ่งศิริ	ผู้แทนคณาจารย์	กรรมการ
๙. ผู้ช่วยศาสตราจารย์อุกฤษฏ์ พรรักษาดี	ผู้ทรงคุณวุฒิภายนอก	กรรมการ
๑๐. นางสาวเครือวัลย์ พานิช	ผู้ทรงคุณวุฒิภายนอก	กรรมการ
๑๑. นายสุรินทร์ มั่นประสงค์	ผู้ทรงคุณวุฒิภายนอก	กรรมการ
๑๒. นางสาวอรพิน นิยมญาติ	ผู้ทรงคุณวุฒิภายนอก	กรรมการ
๑๓. นางสาวศิรดา แสงนง	หัวหน้าสำนักงานคณบดี	เลขานุการ

## คณะกรรมการบริหารคณะวิทยาศาสตร์และเทคโนโลยี

- |  |  |
|--|--|
| ๑. ผู้ช่วยศาสตราจารย์ ดร.ปิยรัตน์ มูลศรี | คณบดีคณะวิทยาศาสตร์และเทคโนโลยี                |
| ๒. อาจารย์จิตรนันท์ ศรีเจริญ             | รองคณบดีฝ่ายบริหาร                             |
| ๓. อาจารย์ ดร.เสาวภา ชูมณี               | รองคณบดีฝ่ายวิชาการ                            |
| ๔. อาจารย์พัฒนทิพย์ แก้วแกมทอง           | รองคณบดีฝ่ายวิจัยและวางแผน                     |
| ๕. อาจารย์ศรัณญา ตรีทศ                   | รองคณบดีฝ่ายกิจการนักศึกษา                     |
| ๖. อาจารย์วิไลพร ปองเพียร                | ประธานสาขาวิชาเคมี                             |
| ๗. ผู้ช่วยศาสตราจารย์สุพจน์ เกิดมี       | ประธานสาขาวิชาฟิสิกส์                          |
| ๘. อาจารย์ธนาวรรณ สุขเกษม                | ประธานสาขาวิชาชีววิทยา                         |
| ๙. ผู้ช่วยศาสตราจารย์อาตุลย์ จงรักษ์     | ประธานสาขาวิชาคณิตศาสตร์                       |
| ๑๐. อาจารย์สุภาพร วิสูงเร                | ประธานสาขาวิชาสาธารณสุขศาสตร์                  |
| ๑๑. อาจารย์พัฒนทิพย์ แก้วแกมทอง          | ประธานสาขาวิชาวิทยาศาสตร์สิ่งแวดล้อม           |
| ๑๒. อาจารย์อนุพงษ์ สุขประเสริฐ           | ประธานสาขาวิชาเทคโนโลยีสารสนเทศ                |
| ๑๓. อาจารย์เจษฎาพร ปาคำวัง               | ประธานสาขาวิชาวิทยาการคอมพิวเตอร์              |
| ๑๔. อาจารย์วิลาลินี ดีปัญญา              | ประธานสาขาวิชาวิทยาศาสตร์และเทคโนโลยีการอาหาร  |
| ๑๕. รองศาสตราจารย์สุวิทย์ วรรณศรี        | ประธานสาขาวิชาวิทยาศาสตร์ศึกษา (ปริญญาโท)      |
| ๑๖. นางสาวศิรดา แสงนก                    | หัวหน้าสำนักงานคณบดีคณะวิทยาศาสตร์และเทคโนโลยี |



๑.๓ โครงสร้างการบริหาร



## ๑.๔ บุคลากรของคณะ

## ๑.๔.๑ ประเภทของบุคลากร

ประเภทบุคลากร	จำนวน (คน)	จำแนกตามอายุงาน			จำนวนตาม (CDS)
		สัญญาจ้างไม่ถึง ๖ เดือน	สัญญาจ้าง ๖ - ๘ เดือน	สัญญาจ้าง ๙ เดือนขึ้นไป	
อาจารย์ประจำ (ข้าราชการ)	๒๓			๒๓	๒๓
อาจารย์ประจำพิเศษ	๑			๑	๑
ข้าราชการพลเรือน	๑			๑	๑
พนักงานมหาวิทยาลัยสายวิชาการ	๔๔			๔๔	๔๔
พนักงานมหาวิทยาลัยสายสนับสนุน	๑๔			๑๔	๑๔
พนักงานราชการ	๑			๑	๑
ลูกจ้างประจำ	๓			๓	๓
ลูกจ้างชั่วคราว	๘			๘	๘
รวม	๙๕			๙๕	๙๕

## ๑.๔.๒ จำนวนและร้อยละของบุคลากรสายวิชาการ ประจำปีการศึกษา ๒๕๕๙

## จำแนกตามตำแหน่ง

คณะ	อาจารย์	ผู้ช่วยศาสตราจารย์	รองศาสตราจารย์	รวม	หมายเหตุ
วิทยาศาสตร์และเทคโนโลยี	๖๘	๖	๓	๗๗	
ร้อยละ				๑๐๐	

ข้อมูล ณ วันที่ ๑ ตุลาคม ๒๕๕๙

## จำแนกตามระดับคุณวุฒิสูงสุด

คณะ	ปริญญาตรี	ปริญญาโท	ปริญญาเอก	รวม	หมายเหตุ
วิทยาศาสตร์และเทคโนโลยี	-	๖๔	๑๓	๗๗	
ร้อยละ				๑๐๐	

ข้อมูล ณ วันที่ ๑ ตุลาคม ๒๕๕๙

## ๑.๔.๓ ข้อมูลนักศึกษา ประจำปีการศึกษา ๒๕๕๙

## จำนวนนักศึกษาทั้งหมด

คณะ	ประเภท		รวม
	ภาคปกติ	ภาคพิเศษ	
วิทยาศาสตร์และเทคโนโลยี	๑,๐๒๒	๑๔๕	๑,๑๖๗
ร้อยละ	๘๓.๐๕	๑๖.๙๕	๑๐๐

ข้อมูล ณ วันที่ ๑ ตุลาคม ๒๕๕๙

## จำนวนนักศึกษาทั้งหมด จำแนกตามระดับการศึกษา

คณะ	ระดับการศึกษา				รวม
	ปริญญาตรี	ปริญญาโท	ปริญญาเอก	ป.บัณฑิต	
วิทยาศาสตร์และเทคโนโลยี	๑,๑๖๗	๓๙	-	-	๑,๒๐๖
ร้อยละ	๙๖.๘๐	๓.๒๐	-	-	๑๐๐

ข้อมูล ณ วันที่ ๑ ตุลาคม ๒๕๕๙

## คุณลักษณะของบัณฑิตที่พึงประสงค์

คุณลักษณะของบัณฑิตที่พึงประสงค์ของคณะวิทยาศาสตร์และเทคโนโลยี คือ บัณฑิตมีความรู้ คู่คุณธรรม มีทักษะชีวิตและเทคโนโลยีที่เหมาะสม และมีจิตอาสา ดังนั้น การจัดกิจกรรมที่ส่งเสริมให้นักศึกษาเป็นบัณฑิตที่พึงประสงค์ในปีการศึกษา ๒๕๖๐ - ๒๕๖๔ คณะวิทยาศาสตร์และเทคโนโลยี จึงมีความพอเหมาะและสอดคล้องกับ กิจกรรมการเรียนรู้ในระบบ และเป้าหมายการจัดการศึกษาของคณะจึงมุ่งสร้างคุณลักษณะของบัณฑิตที่พึงประสงค์ของคณะวิทยาศาสตร์และเทคโนโลยี ดังนี้

### ๑. คุณธรรม จริยธรรม

พัฒนาผู้เรียนให้มีความสามารถตามมาตรฐานผลการเรียนรู้ ตามลักษณะที่พึงประสงค์ดังนี้

๑.๑ มีคุณธรรม จริยธรรม มีความรับผิดชอบหน้าที่และสังคมในการประกอบวิชาชีพ

๑.๒ มีเจตคติต่อวิทยาศาสตร์ วิชาชีพและสังคม และเป็นผู้มีวิสัยทัศน์กว้างไกล

๑.๓ ตระหนักในคุณค่าของคุณธรรม จริยธรรมและศีลธรรม มีจิตสาธารณะ มีความซื่อสัตย์สุจริต มีความรับผิดชอบ มีความสามัคคี มีความรัก มีความเมตตา กรุณาและมีระเบียบวินัย

๑.๔ ตระหนักและเห็นคุณค่าของการเรียนรู้ เกิดความต้องการ ความสนใจและมีความกระตือรือร้นในการเรียนรู้

๑.๕ มีความเพียรพยายามในการทำงาน มีความตั้งใจ อดทนขยันหมั่นเพียร ควบคู่กับการใช้สติปัญญาในการแก้ปัญหาจนประสบผลสำเร็จ มีความรับผิดชอบตาม สถานการณ์ทั้งบุคคลและกลุ่ม

๑.๖ มีความสุภาพอ่อนน้อมถ่อมตน กตัญญูรู้คุณ ประหยัด สุขุม รู้จักกาลเทศะ เป็นคนดี และดำเนินชีวิตตามแนวปรัชญาเศรษฐกิจพอเพียง

๑.๗ ความเป็นผู้นำและผู้ตามที่ดี มีความสามารถในการทำงานเป็นทีมและสามารถแก้ไขข้อขัด

๑.๘ มีความเคารพในกฎระเบียบของสถานศึกษา ชุมชนและสังคม รวมทั้งการแสดงออกทางการแต่งกายที่เหมาะสม

### ๒. ความรู้

พัฒนาผู้เรียนให้มีความสามารถตามมาตรฐานผลการเรียนรู้ ตามลักษณะที่พึงประสงค์ดังนี้

๒.๑ มีความรู้ความเข้าใจในหลักการข้อเท็จจริงและความเชื่อมโยงของเรื่องที่ศึกษากับชีวิตประจำวันโดยความเข้าใจในกลไกการทำงานของสมองมนุษย์

๒.๒ มีความรู้ความสามารถในสาขาวิชา สามารถประกอบอาชีพอิสระ ตลอดจนปฏิบัติงานในสถานประกอบการที่เกี่ยวข้องทั้งภาครัฐและเอกชนได้

๒.๓ มีการเรียนรู้ตลอดชีวิต ใฝ่ใจค้นคว้าหาความรู้อย่างต่อเนื่อง รู้และเข้าใจปรัชญาเศรษฐกิจพอเพียงและนำไปปรับใช้ในการดำเนินชีวิตได้

๒.๔ มีความสามารถในการบูรณาการความรู้ความเข้าใจในศาสตร์ต่าง ๆ เพื่อประยุกต์ใช้ในการดำรงชีวิตประจำวันได้อย่างมีความสุขทั้งทางร่างกายและจิตใจโดยใช้รูปแบบการคิดและทักษะต่าง ๆ อย่างเหมาะสม เช่น การคิดวิเคราะห์และการคิดอย่างมีเหตุผล

๒.๕ มีความรู้ความเข้าใจในความสัมพันธ์ระหว่างมนุษย์ สังคมและสิ่งแวดล้อม และแก้ปัญหาความขัดแย้งอย่างมีเหตุผล โดยใช้กระบวนการคิดเชิงตรรกะ กระบวนการคิดแบบอุปนัย กระบวนการคิดนิรนัย และกระบวนการคิดแบบมีวิจารณญาณ

๒.๖ มีความรู้ความเข้าใจในกระบวนการคิดที่สามารถนำไปประยุกต์ใช้ในชีวิตประจำวันโดยสามารถใช้กระบวนการคิดเพื่อนำไปประยุกต์ใช้ในชีวิตประจำวัน

๒.๗ มีความรู้และตระหนักในการอนุรักษ์ทรัพยากรธรรมชาติและ การแก้ไขปัญหาสิ่งแวดล้อมทั้งในระดับบุคคลและชุมชนได้อย่างเหมาะสม

### ๓. ทักษะทางปัญญา

พัฒนาผู้เรียนให้มีความสามารถตามมาตรฐานผลการเรียนรู้ ตามลักษณะที่พึงประสงค์ดังนี้

๓.๑ พัฒนาความสามารถในการคิดอย่างเป็นระบบตามระบบการคิดวิเคราะห์ การคิดเชิงตรรกะ การคิดแบบอุปนัย การคิดแบบนิรนัย และการคิดแบบมี วิจารณ์ญาณ

๓.๒ พัฒนาความสามารถในการคิดอย่างมีวิจารณญาณ

๓.๓ มีทักษะในการใช้อุปกรณ์และเครื่องมือทางวิทยาศาสตร์เพื่อใช้ในการวิจัยอันเป็นพื้นฐานในการทำงานหรือศึกษาต่อได้เป็นอย่างดี

๓.๔ มีทักษะทางการวิเคราะห์ สังเคราะห์ และประเมินค่า

๓.๕ สามารถทำความเข้าใจถึงสาเหตุของปัญหา รวมทั้งวิธีการแก้ไขปัญหาโดยประยุกต์ความรู้เพื่อแก้ปัญหาได้

๓.๖ สามารถรวบรวม ศึกษา และสรุปประเด็นปัญหาได้

๓.๗ พัฒนาการเรียนรู้ด้วยตนเอง และมีความรับผิดชอบในงานที่ได้รับมอบหมาย

๓.๘ พัฒนาความสามารถและทักษะในการวางแผนงาน และปฏิบัติการตามแผนที่วางไว้ได้โดยการยอมรับในการวางแผนใจจำเป็น และใช้กระบวนการทาง วิทยาศาสตร์ประกอบการให้เหตุผลอย่างมีวิจารณญาณ

๓.๙ สามารถนำความรู้ความเข้าใจในวิทยาศาสตร์และเทคโนโลยีไปประยุกต์ใช้ในการพัฒนาเศรษฐกิจและสังคมให้สอดคล้องกับความต้องการของท้องถิ่นได้อย่างมี ประสิทธิภาพ

### ๔. ทักษะความสัมพันธ์ระหว่างบุคคลและความรับผิดชอบ

พัฒนาผู้เรียนให้มีความสามารถตามมาตรฐานผลการเรียนรู้ ตามลักษณะที่พึงประสงค์ดังนี้

๔.๑ พัฒนาทักษะการสร้างความสัมพันธ์ระหว่างผู้เรียนด้วยกันและผู้อื่น

๔.๒ พัฒนาทักษะของความเป็นผู้นำและผู้ตามในการทำงานกลุ่ม

๔.๓ พัฒนาทักษะการเรียนรู้ด้วยตนเอง มีความรับผิดชอบ ในงานที่ได้รับมอบหมายตรงต่อเวลา

๔.๔ พัฒนาทักษะในการปฏิสัมพันธ์กับบุคคลในสังคม

๔.๕ พัฒนาทักษะการปฏิบัติหน้าที่ที่ดีของนักศึกษาและการปฏิบัติตัวที่ดีต่ออาจารย์

๔.๖ มีบุคลิกภาพที่แสดงความเป็นมิตร กล้าแสดงออก มีความมั่นใจ มีความสุภาพ เสียสละ อนุรักษ์และสืบสานศิลปวัฒนธรรมประจำท้องถิ่นและประจำชาติ

#### ๕. ทักษะการวิเคราะห์เชิงตัวเลข การสื่อสาร และการใช้เทคโนโลยีสารสนเทศ

พัฒนาผู้เรียนให้มีความสามารถตามมาตรฐานผลการเรียนรู้ ตามลักษณะที่พึงประสงค์ดังนี้

๕.๑ พัฒนาทักษะด้านการสื่อสารและการสืบค้นข้อมูลโดยใช้เทคโนโลยีสารสนเทศได้อย่างเหมาะสม

๕.๒ พัฒนาทักษะการวิเคราะห์ข้อมูลเชิงปริมาณจากกรณีศึกษา

๕.๓ ทักษะในการใช้สารสนเทศทางคณิตศาสตร์ สถิติประยุกต์ต่อการแก้ไขปัญหาได้อย่างสร้างสรรค์

๕.๔ พัฒนาทักษะด้านการสื่อสารทั้งการฟัง การพูด การเขียน การอ่านและตีความ โดยจัดทำเป็นรายงาน และนำเสนอในชั้นเรียนเป็นภาษาไทยและ/หรือภาษาอังกฤษ

๕.๕ ทักษะในการนำเสนอรายงานโดยใช้รูปแบบ เครื่องมือ และเทคโนโลยีที่เหมาะสม

๕.๖ พัฒนาทักษะในการเผยแพร่ผลงาน

## ผลการวิเคราะห์สภาพแวดล้อมคณะวิทยาศาสตร์และเทคโนโลยี

### จุดอ่อน(Weakness)

1. ขาดนโยบายงบประมาณสนับสนุน
2. บุคลากรไม่มีความรู้ความเข้าใจ ไม่นับสนุนส่งเสริม
3. ขั้นตอนกระบวนการขออนุมัติโครงการล่าช้า การดำเนินงานไม่เป็นไปตามแผนงานและระยะเวลา
4. งานวิจัยไม่ได้บูรณาการกับภูมิปัญญาท้องถิ่นเท่าที่ควร ขาดความต่อเนื่อง ไม่ตรงกับความต้องการท้องถิ่น
5. นักศึกษาขาดความรู้พื้นฐานในการเรียนรู้ที่สูงขึ้น ขาดการใช้ภาษาอังกฤษ คอมพิวเตอร์ และไม่มีการแลกเปลี่ยนในประชาคมอาเซียน

### จุดแข็ง(Strength)

1. อาจารย์มีความเชี่ยวชาญทางด้านวิทยาศาสตร์และเทคโนโลยี
2. อาจารย์มีความแข็งแกร่งด้านการวิจัยทางด้านวิทยาศาสตร์และเทคโนโลยี
3. คณะมีการจัดกิจกรรมสนับสนุนส่งเสริมทักษะต่าง ๆ ให้แก่อาจารย์ บุคลากรและนักศึกษาอย่างต่อเนื่อง
4. คณะมีการบูรณาการการให้บริการวิชาการที่หลากหลายสาขา
5. มีระบบสารสนเทศที่ใช้ในการจัดการเรียนการสอนและการตัดสินใจ

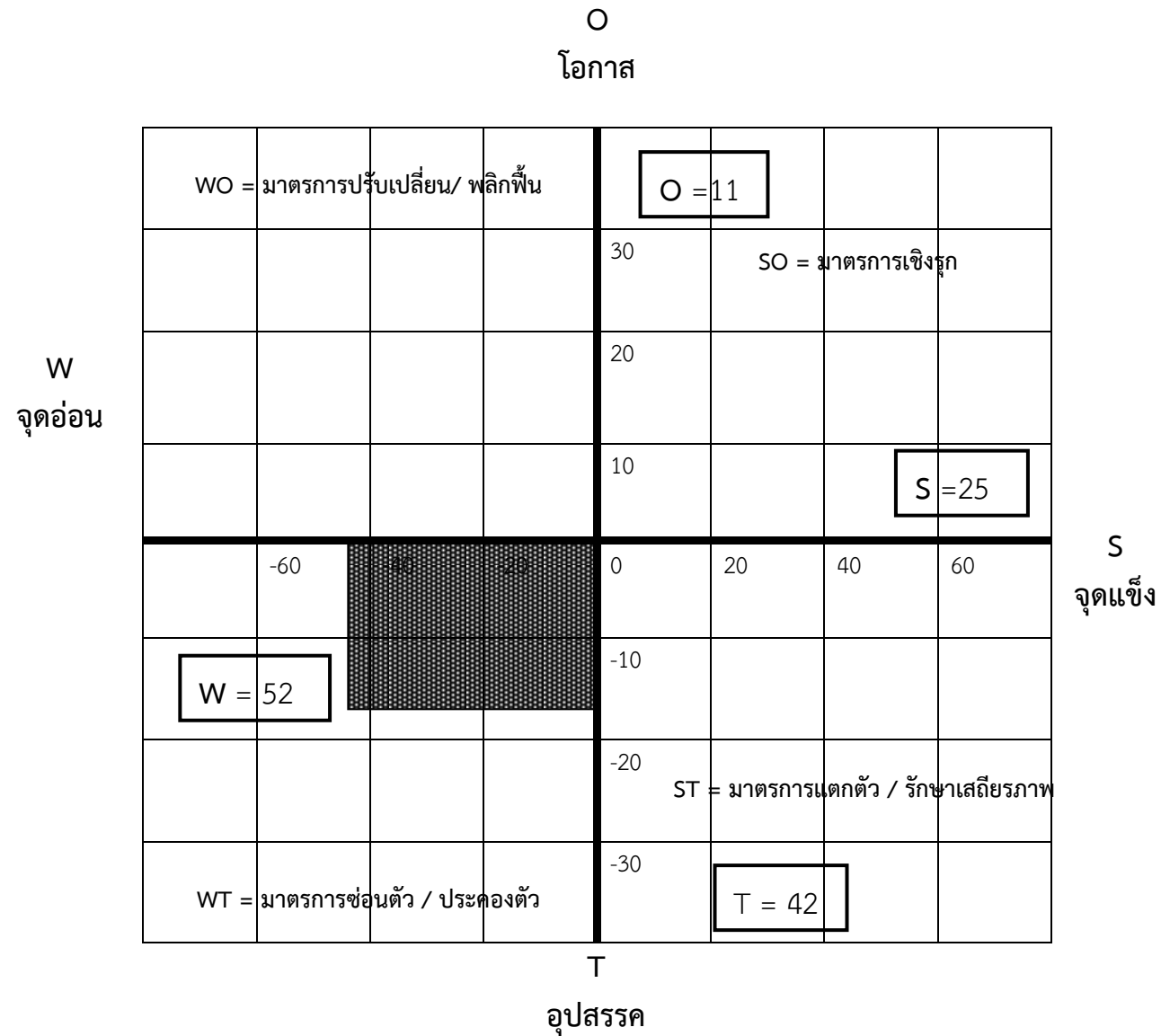
### อุปสรรค(Threat)

1. ทุนวิจัยมีงบประมาณไม่เพียงพอ
2. มหาวิทยาลัยอื่นมาใช้ทรัพยากรในจังหวัดเพชรบูรณ์มากขึ้น
3. มีการเปลี่ยนแปลงตำแหน่งงานของบุคลากรและบุคลากรไม่เข้าใจงานที่ได้รับมอบ
4. การประสานงาน ประชาสัมพันธ์ล่าช้า
5. ชุมชนท้องถิ่นไม่ส่งเสริมการเรียนรู้ทางวิทยาศาสตร์
6. สาขาวิชาซีพีกำหนดกฎเกณฑ์ มีผลต่อการจบของบัณฑิต
7. ภาษาอาเซียนเป็นอุปสรรคในการแลกเปลี่ยนเรียนรู้

### โอกาส(Opportunity)

1. รัฐบาลมีแหล่งทุนเกี่ยวกับงานวิจัยด้านวิทยาศาสตร์
2. มหาวิทยาลัยราชภัฏเพชรบูรณ์มีนโยบายชัดเจนเกี่ยวกับศิลปวัฒนธรรมและงานประกันคุณภาพการศึกษา
3. มีพื้นที่เกี่ยวกับทรัพยากรทางธรรมชาติสอดคล้องกับงานวิจัย
4. จังหวัดเพชรบูรณ์ตั้งอยู่ในกลุ่มอาเซียน
5. มีความร่วมมือกับหน่วยงานอื่น ๆ

การจัดทำภาพ Strategic Position





## ส่วนที่ ๒

### นโยบายและกรอบทิศทางการบริหาร คณะวิทยาศาสตร์และเทคโนโลยี

เพื่อให้คณะวิทยาศาสตร์และเทคโนโลยี มหาวิทยาลัยราชภัฏเพชรบูรณ์ มีทิศทาง แนวทางในการดำเนินงานตามพันธกิจ โดยมุ่งให้มีภารกิจที่สามารถตอบสนองความต้องการของสังคมและชุมชนได้อย่างแท้จริง และเพื่อพัฒนาคณะวิทยาศาสตร์และเทคโนโลยี ให้เป็นแหล่งองค์ความรู้ที่ยั่งยืนของชุมชนตามวิสัยทัศน์ของคณะและมหาวิทยาลัยอันเป็นสถาบันอุดมศึกษาเพื่อพัฒนาท้องถิ่น ตามนโยบายของคณะกรรมการประจำคณะ ทิศทางการพัฒนาคณะวิทยาศาสตร์และเทคโนโลยี และทิศทางการพัฒนาคุณภาพของมหาวิทยาลัย จึงกำหนดนโยบายและกรอบทิศทางการดำเนินงาน ดังนี้

#### ๒.๑ นโยบายด้านการพัฒนาวิชาการ

##### ๒.๑.๑ นโยบายด้านการผลิตบัณฑิต

๑) สนับสนุนและส่งเสริมการเรียนการสอนโดยเน้นผู้เรียนเป็นสำคัญ โดยการสร้างความรู้ ความเข้าใจในการจัดกิจกรรมและการเรียนการสอน การสร้างและใช้เทคโนโลยีการศึกษา การวัดและประเมินผล ตลอดจนแหล่งเรียนรู้และการฝึกประสบการณ์วิชาชีพ

๒) พัฒนาคุณภาพบัณฑิตสาขาวิชาทางด้านวิทยาศาสตร์และเทคโนโลยี ให้มีความรู้ ความสามารถเพียงพอต่อการปฏิบัติงานได้อย่างมีประสิทธิภาพ สามารถใช้ความรู้มาสร้างนวัตกรรมและมูลค่าเพิ่ม ก่อให้เกิดประโยชน์ทางเศรษฐกิจ สังคม และพาณิชย์ได้

๓) ส่งเสริมและพัฒนานักศึกษาและบัณฑิตสาขาวิชาทางด้านวิทยาศาสตร์และเทคโนโลยี ให้มีคุณลักษณะที่พึงประสงค์ โดยเป็นผู้มีอัตลักษณ์ของมหาวิทยาลัย และมีความประพฤติที่ดี มีวินัย มีคุณธรรม จริยธรรม จรรยาบรรณในวิชาชีพ และมีความรับผิดชอบต่อสังคม

๔) ส่งเสริมการจัดกิจกรรมพัฒนานักศึกษาและพัฒนาวิชาการให้ทัดเทียมกับสากล มุ่งเน้นการจัดกิจกรรมสนับสนุน ตามกรอบมาตรฐานคุณวุฒิของหลักสูตร (TQF) โดยการมีส่วนร่วมด้านการส่งเสริมประชาธิปไตย ด้านการส่งเสริมให้มีคุณธรรม จริยธรรม และความเป็นไทย และด้านการสร้างภูมิคุ้มกันจากภัยยาเสพติด

๕) สนับสนุนและส่งเสริมการพัฒนาอาจารย์ และระบบอาจารย์ที่ปรึกษาให้มีคุณภาพ ตลอดจนการปฏิบัติตามจรรยาบรรณวิชาชีพของคณาจารย์

##### ๒.๑.๒ นโยบายด้านการบริหารงานวิชาการ

๑) สนับสนุนและส่งเสริมการพัฒนาหลักสูตรใหม่ตามกรอบคุณวุฒิ สกอ. (TQF) ในสาขาวิชาวิทยาศาสตร์และเทคโนโลยี และวิทยาศาสตร์สุขภาพ ที่มีความพร้อมและตอบสนองต่อความต้องการของท้องถิ่น และสังคม ทั้งระดับปริญญาตรี ปริญญาโท และระดับบัณฑิตศึกษา

๒) ส่งเสริมการใช้เครื่องดำเนินการประกันคุณภาพการศึกษาเป็นแนวทางหลักในการบริหารจัดการงานวิชาการ

- ๓) ร่วมมือและสร้างเครือข่ายความร่วมมือทางวิชาการ จัดทำข้อตกลงความร่วมมือทางวิชาการกับชุมชน และหน่วยงานต่าง ๆ เพื่อร่วมมือจัดการศึกษาที่เหมาะสมกับกลุ่มนักเรียน นักศึกษา บุคคลทั่วไป และบุคคลกลุ่มที่มีความสามารถพิเศษ กลุ่มที่อยู่ในพื้นที่พิเศษ และกลุ่มด้วยโอกาส
- ๔) สนับสนุนและส่งเสริมการให้ข้อมูลสารสนเทศด้านการจัดการศึกษาด้านวิทยาศาสตร์และเทคโนโลยีของมหาวิทยาลัยและการรณรงค์ให้นักศึกษาเข้าศึกษาต่อ ตลอดจนการจัดเตรียมความพร้อมด้านการแนะแนวการศึกษาต่อ
- ๕) ส่งเสริมและพัฒนาประสิทธิภาพการบริหารจัดการและการใช้ข้อมูลสารสนเทศเพื่อการบริหารจัดการของคณะให้สามารถสนับสนุนการตัดสินใจด้านการบริหาร สนับสนุนการเรียนรู้ของนักศึกษาและสนับสนุนประสิทธิภาพการปฏิบัติงานของนักศึกษา บุคลากร และอาจารย์ของคณะ

## ๒.๒ นโยบายด้านการวิจัย

- ๒.๒.๑ ส่งเสริมและสนับสนุนงานวิจัยที่สามารถสร้างและพัฒนาองค์ความรู้ใหม่ซึ่งสามารถนำไปประยุกต์ใช้ในการพัฒนาประสิทธิภาพการดำเนินงานและการพัฒนาคณะได้อย่างแท้จริง เช่น การลดรอบชั้นตอนการปฏิบัติงาน การสร้างเสริมอัตลักษณ์องค์กร การวิจัยภาพลักษณ์องค์กร
- ๒.๒.๒ ส่งเสริมและสนับสนุนให้บุคลากรทุกระดับมีโอกาสเข้าถึงการพัฒนาคุณภาพงานประจำด้วยการทำวิจัยเชิงปฏิบัติการและการวิจัยในชั้นเรียน เพื่อสามารถใช้การวิจัยในการกำกับและพัฒนาคุณภาพงานประจำให้เกิดประสิทธิภาพสูงสุด
- ๒.๒.๓ ส่งเสริมและสนับสนุนให้บุคลากรสายผู้สอนทำวิจัยพัฒนาองค์ความรู้ในลักษณะบูรณาการวิชาการต่าง ๆ ทั้งเพื่อพัฒนาองค์ความรู้ใหม่อย่างเป็นสากล และเพื่อพัฒนาท้องถิ่นอย่างเป็นรูปธรรมมากขึ้น โดยเน้นการวิจัยเพื่อนำไปใช้ประโยชน์ในการเรียนการสอน การทำนุบำรุงศิลปวัฒนธรรม และการพัฒนาชุมชนท้องถิ่น สามารถตีพิมพ์ เผยแพร่ผลงานวิจัยทั้งในระดับชาติและระดับนานาชาติ รวมทั้งการจดทะเบียนทรัพย์สินทางปัญญา

## ๒.๓ นโยบายด้านการทำนุบำรุงศิลปวัฒนธรรม

- ๒.๓.๑ ส่งเสริมและสนับสนุนการจัดกิจกรรมทางวัฒนธรรมที่หลากหลายและต่อเนื่องตลอดปีให้กับนักศึกษา อาจารย์ และบุคลากรในคณะ เพื่อส่งเสริมการสร้างจิตสำนึกที่ดีต่อการทำนุบำรุงและสืบสานศิลปวัฒนธรรมของท้องถิ่นและประเทศชาติ
- ๒.๓.๒ ส่งเสริมและสนับสนุนการทำกิจกรรมการทำนุบำรุงศิลปวัฒนธรรมของนักศึกษา อาจารย์และบุคลากรของคณะวิทยาศาสตร์และเทคโนโลยี ร่วมกับสำนักศิลปวัฒนธรรม กองพัฒนาศึกษา และหน่วยงานในจังหวัด ด้านกิจกรรมวัฒนธรรมทั้งด้านการสืบค้น บันทึก อนุรักษ์ พัฒนา ถ่ายทอด และการถอดองค์ความรู้จากวัฒนธรรมท้องถิ่น

## ๒.๔ นโยบายด้านการพัฒนาบุคลากร

๒.๔.๑ ส่งเสริมและพัฒนากระบวนการบริหารบุคคลให้มีประสิทธิภาพทุกระดับให้มีขวัญกำลังใจและสามารถพัฒนาตนเองตามความสามารถ มีความก้าวหน้าในหน้าที่การงาน สามารถประเมินผลการปฏิบัติงานอย่างเที่ยงธรรมตามหลักการเทียบเคียงสมรรถนะ มีการยกย่องชมเชยให้รางวัลและเกียรติบัตรเชิดชู

๒.๔.๒ ส่งเสริมและพัฒนาคุณวุฒิของบุคลากรทั้งสายวิชาการและสายสนับสนุนให้มีความสามารถในการผลิตผลงานทางวิชาการและผลงานวิทยฐานะ เพื่อเข้าสู่ตำแหน่งทางวิชาการและตำแหน่งวิทยฐานะตามแผนอัตรากำลัง แผนพัฒนาคุณภาพบุคลากร ตลอดจนการสรรหา ทดแทนและการว่าจ้างอย่างมีประสิทธิภาพ

๒.๔.๓ ส่งเสริมและสนับสนุนการทำงานเป็นทีม การอยู่ร่วมกันด้วยความสามัคคี มีระบบการจัดการที่สามารถสร้างความผาสุก และความพึงพอใจของบุคลากรร่วมกัน

## ๒.๕ นโยบายด้านเทคโนโลยีสารสนเทศ

๒.๕.๑ ส่งเสริมการนำเทคโนโลยีสารสนเทศมาใช้สนับสนุนการเรียนการสอน การบริหารจัดการ การวิจัย การบริการวิชาการ และการทำนุบำรุงศิลปวัฒนธรรม

๒.๕.๒ ส่งเสริมและพัฒนาาระบบฐานข้อมูลต่าง ๆ ให้มีการเชื่อมโยงซึ่งกันและกัน มีข้อมูลที่ทันสมัยเป็นปัจจุบันสามารถนำมาใช้ประโยชน์ ร่วมกันอย่างมีประสิทธิภาพ

๒.๕.๓ จัดให้มีนักวิชาการด้านเทคโนโลยีสารสนเทศและการสื่อสารที่สามารถพัฒนาระบบสารสนเทศได้ตรงตามความต้องการของคณะ เพื่อเชื่อมโยงระบบการประกันคุณภาพการศึกษาและการบริหารจัดการข้อมูลเพื่อการตัดสินใจ

## ๒.๖ นโยบายด้านเพิ่มประสิทธิภาพการบริหารทรัพยากรและการเงิน

๒.๖.๑ ส่งเสริมและสนับสนุนให้มีการจัดระบบและใช้ทรัพยากรร่วมกันกับทุกหน่วยงานทั้งในมหาวิทยาลัยและหน่วยงานภายนอก เพื่อความคุ้มค่าและเกิดประโยชน์สูงสุด

๒.๖.๒ พัฒนาระบบการจัดสรรงบประมาณโดยสร้างกลยุทธ์ทางการเงินให้สอดคล้องกันวิสัยทัศน์และกรอบนโยบายทิศทางการพัฒนาคณะ

## ๒.๗ นโยบายด้านการประกันคุณภาพการศึกษาและการบริหารจัดการองค์กร

๒.๗.๑ พัฒนาระบบกลไกการติดตามประเมินผลงานที่มีประสิทธิภาพ สร้างดัชนีชี้วัดความสำเร็จและเกณฑ์การประเมินความสำเร็จของการดำเนินงานในคณะ โดยนำผลการประเมินคุณภาพจากงานประกันคุณภาพตามกลไกของ สกอ. กพร. และ สมศ. เป็นข้อมูลในการขับเคลื่อนการประกันคุณภาพการศึกษา

๒.๗.๒ จัดทำแผนพัฒนาบุคลากร แผนบริหารความเสี่ยง แผนพัฒนาสถาบันผู้องค์การเรียนรู้ แผนพัฒนาวิชาการ และแผนปฏิบัติการประจำปี นำมาใช้กับการบริหารคณะให้เกิดประสิทธิภาพอย่างเป็นระบบและต่อเนื่อง

๒.๗.๓ ส่งเสริมหลักการมาภิบาลในการบริหารโดยเน้นการมีส่วนร่วมในการบริหารในรูปคณะกรรมการและคณะทำงาน รวมทั้งสร้างข้อบังคับด้านจรรยาบรรณข้าราชการและอาจารย์มหาวิทยาลัย เป็นเครื่องมือในการสร้างความร่วมมือในหลักปฏิบัติงานตามหลักจริยธรรมและระเบียบวินัยทุกระดับ

๒.๗.๔ พัฒนาระบบและกลไกการประกันคุณภาพการศึกษา PDCA มาใช้ ดังนี้

๑) นโยบายและแนวทางประกันคุณภาพของคณะวิทยาศาสตร์และเทคโนโลยี

เพื่อให้คณะวิทยาศาสตร์และเทคโนโลยี มีมาตรฐานและคุณภาพในการผลิตบัณฑิต การวิจัย การบริการวิชาการ และทำนุบำรุงศิลปวัฒนธรรม จึงมีนโยบายประกันคุณภาพ

๑.๑ ให้สำนักงาน และหลักสูตรทุกหลักสูตรในคณะวิทยาศาสตร์และเทคโนโลยี ดำเนินการประกันคุณภาพภายในให้ได้มาตรฐาน

๑.๒ พัฒนาระบบและกลไกประกันคุณภาพ ให้สอดคล้องกับมหาวิทยาลัย

๑.๓ ส่งเสริมและสนับสนุนให้นำกิจกรรมต่าง ๆ มาใช้ในการพัฒนาคุณภาพ เช่น ๕ ส.

๑.๔ ส่งเสริมและสนับสนุนให้คณาจารย์ บุคลากร และนักศึกษามีส่วนร่วมในการประกันคุณภาพของคณะวิทยาศาสตร์และเทคโนโลยี

๑.๕ ให้สำนักงานคณบดีจัดทำแผนงานประกันคุณภาพประจำปี มีการประเมินภายใน และนำผลการประเมินมาใช้ปรับปรุงระบบการทำงานให้มี

ประสิทธิภาพยิ่งขึ้น

๒) แนวคิดในการพัฒนาระบบการประกันคุณภาพ

แนวคิดในการพัฒนาระบบการประกันคุณภาพของคณะวิทยาศาสตร์และเทคโนโลยี อาศัยการประสานระบบการพัฒนาคุณภาพองค์กรของสำนักงานคณะกรรมการการอุดมศึกษา (สกอ.) สำนักงานรับรองมาตรฐานและประเมินคุณภาพการศึกษา (สมศ.) และของสำนักงานคณะกรรมการพัฒนาระบบราชการ (กพร.) โดยรับผิดชอบพันธกิจทั้งหมด ๗ ด้าน คือ (๑) ด้านคุณภาพบัณฑิต (๒) ด้านงานวิจัยและงานสร้างสรรค์ (๓) ด้านการบริการวิชาการ (๔) ด้านการทำนุบำรุงศิลปและวัฒนธรรม (๕) ด้านหลักสูตรและการเรียนการสอน (๖) ด้านการพัฒนาสถาบันและบุคลากร (๗) ด้านการประกันคุณภาพ

๓) ระบบการประกันคุณภาพของคณะวิทยาศาสตร์และเทคโนโลยี มหาวิทยาลัยราชภัฏเพชรบูรณ์

คณะวิทยาศาสตร์และเทคโนโลยีอาศัยหลักการของระบบการประกันคุณภาพ (Quality Assurance) ที่มุ่งเน้นระบบและกลไกควบคุม (Control) ตรวจสอบ (Audit) และประเมิน (Assessment) ประกอบด้วยการควบคุมและการตรวจสอบคุณภาพ โดยยึดหลักการบริหารที่เป็นระบบครบวงจร (PDCA) ซึ่งประกอบด้วย ๔ ขั้นตอน คือ

**๓.๑ ขั้นวางแผน ( Plan – P )**

คณะวิทยาศาสตร์และเทคโนโลยี กำหนดแผนการจัดทำ การประเมินตนเองโดยกำหนดระบบการประกันคุณภาพของคณะ รวมถึง กำหนดบุคลากรรับผิดชอบงานประกันคุณภาพ งบประมาณ การดำเนินงาน เกี่ยวกับการประกันคุณภาพไว้อย่างชัดเจน

**๓.๒ ขั้นปฏิบัติตามแผน ( Do – D )**

คณะวิทยาศาสตร์และเทคโนโลยี ทำการประเมินตนเองตามแนวทางของหน่วยงาน และ มหาวิทยาลัยกำหนดไว้ เมื่อแล้วเสร็จจัดทำ รายงานการประเมินตนเอง เสนอต่องานประกันคุณภาพทางการศึกษาของมหาวิทยาลัย

**๓.๓ ขั้นตรวจสอบและประเมินผลการปฏิบัติ ( Check – C )**

งานประกันคุณภาพทางการศึกษาของคณะวิทยาศาสตร์และเทคโนโลยี แต่งตั้งคณะกรรมการประเมินคุณภาพการศึกษาภายใน

**๑. ทำการตรวจประเมินการดำเนินงานของสาขาวิชาต่างๆ ภายในคณะ**

๑.๑ ตรวจสอบรูปแบบของรายงานการประเมินตนเอง

๑.๒ ประเมินผลการดำเนินงานของสาขาวิชาต่าง ๆ

**๒. รายงานผลการตรวจประเมินต่อคณะและมหาวิทยาลัย**

๓. ชี้แจง อภิปรายและให้ข้อเสนอแนะต่อสาขาวิชาต่าง ๆ ตามที่เห็นสมควร

**๓.๔ ขั้นแก้ไขปัญหา ปรับปรุงและพัฒนา ( Action – A )**

งานประกันคุณภาพทางการศึกษาของคณะวิทยาศาสตร์และเทคโนโลยี แจ้งข้อเสนอแนะต่าง ๆ ต่อคณะกรรมการประเมินคุณภาพภายในให้สาขาวิชาต่าง ๆ เพื่อดำเนินการแก้ไข ปรับปรุง แล้วส่งรายงานการประเมินตนเองฉบับสมบูรณ์ ให้กับงานประกันคุณภาพทางการศึกษาของคณะวิทยาศาสตร์และเทคโนโลยี

**๒.๘ นโยบายด้านการพัฒนาความร่วมมือกับท้องถิ่น หน่วยงานของรัฐ เอกชน สถาบันการศึกษาอื่น ๆ และการเป็นประชาคมอาเซียน**

๒.๘.๑ ส่งเสริมและสนับสนุนให้มีความร่วมมือในลักษณะเครือข่ายระหว่างมหาวิทยาลัย ทั้งในด้านการเรียนการสอน การวิจัย การบริหารวิชาการ และการทำนุบำรุงศิลปวัฒนธรรม รวมทั้งสนับสนุนให้มีการแลกเปลี่ยนบุคลากร นักศึกษา ระหว่างสถาบัน องค์กรเอกชน ทั้งในและต่างประเทศ

๒.๘.๒ เป็นศูนย์ประสานงานทางวิชาการ และการพัฒนาโดยเป็นศูนย์เครือข่ายต่าง ๆ และเป็นแหล่งเรียนรู้ด้านวิทยาศาสตร์และเทคโนโลยีของจังหวัด

๒.๘.๓ ส่งเสริมและสนับสนุนให้มีกิจกรรมทางวิชาการ การมีนักศึกษาแลกเปลี่ยน หรือมีหลักสูตรความร่วมมือในการผลิตบัณฑิตทางด้านวิทยาศาสตร์และเทคโนโลยีกับประเทศในประชาคมอาเซียน (AEC)

ส่วนที่ ๓  
แผนยุทธศาสตร์ คณะวิทยาศาสตร์และเทคโนโลยี

ปรัชญา

“บัณฑิตมีความรู้ คู่คุณธรรม นำปัญญาพัฒนาชีวิตด้วยวิทยาศาสตร์และเทคโนโลยี”

ปณิธาน

“องค์กรวิจัยและผลิตบัณฑิตวิทยาศาสตร์และวิทยาศาสตร์สุขภาพมาตรฐาน ”

วิสัยทัศน์

“ผลิตบัณฑิตวิทยาศาสตร์สู่มาตรฐานวิชาชีพและมาตรฐานสากล”

พันธกิจ

- ๑) ผลิตบัณฑิตวิทยาศาสตร์และวิทยาศาสตร์สุขภาพที่ได้มาตรฐาน
- ๒) บริการวิชาการแก่สังคมและท้องถิ่น
- ๓) วิจัยค้นคว้า สร้างองค์ความรู้ และถ่ายทอดเทคโนโลยี เพื่อพัฒนาท้องถิ่น
- ๔) ทำนุบำรุงศิลปวัฒนธรรมที่ดั่งามของท้องถิ่น
- ๕) พัฒนาองค์กรและเพิ่มขีดสมรรถนะบุคลากรด้านวิทยาศาสตร์และวิทยาศาสตร์สุขภาพ

### ค่านิยมองค์กร

- ๑) มุ่งสู่มาตรฐาน
- ๒) ทำงานร่วมกัน
- ๓) แบ่งปันความสุข
- ๔) ศรัทธาจรรยาบรรณวิชาชีพ

### อัตลักษณ์

มีวินัย ใฝ่รู้ สู้งาน

### เอกลักษณ์

มหาวิทยาลัยราชภัฏเพชรบูรณ์ เป็นแหล่งองค์ความรู้ เพื่อพัฒนาท้องถิ่น

## ประเด็นยุทธศาสตร์ เป้าประสงค์ และตัวชี้วัดความสำเร็จของเป้าประสงค์

## ประเด็นยุทธศาสตร์ที่ ๑ การผลิตบัณฑิตให้มีคุณภาพ คุณธรรม จริยธรรม ได้มาตรฐานวิชาชีพสู่มาตรฐานสากล

เป้าประสงค์	ตัวชี้วัดความสำเร็จ	หน่วย นับ	ค่าเป้าหมาย ปีงบประมาณ					ผู้รับ ผิดชอบ
			๒๕๖๐	๒๕๖๑	๒๕๖๒	๒๕๖๓	๒๕๖๔	
๑. ผลิตบัณฑิตให้มีความรู้ คุณธรรม จริยธรรม และดำรงชีวิตได้อย่างมีประสิทธิภาพ  ๒. มีเครือข่ายความร่วมมือในการผลิต พัฒนา ทักษะ และศักยภาพ บุคลากรหรือนักศึกษาใน สายวิชาชีพเฉพาะด้านหรือมาตรฐานวิชาชีพ ต่างๆ	๑. ร้อยละของอาจารย์ที่มีวุฒิปริญญาเอก	ร้อยละ	๑๕	๒๐	๒๐	๒๐	๒๐	รองคณบดี ฝ่าย วิชาการ
	๒. ร้อยละของอาจารย์ที่มีตำแหน่งทางวิชาการ ผศ. รศ. ศ.	ร้อยละ	๒๐	๒๕	๒๕	๒๕	๒๕	
	๓. ความพึงพอใจของผู้ใช้บัณฑิต	ระดับ	๔.๐๐	๔.๐๐	๔.๐๐	๔.๐๐	๔.๐๐	
	๔. ร้อยละของบัณฑิตที่มีงานทำหลังจากสำเร็จ การศึกษาภายใน ๑ ปี	ร้อยละ	๘๕	๘๕	๘๕	๘๕	๘๕	
	๕. ความพึงพอใจต่อการจัดการเรียนการสอนและสื่อ สันับสนุนการเรียนการสอน	ระดับ	๔	๔	๔	๔	๔	
	๖. จำนวนเครือข่ายความร่วมมือในการผลิต พัฒนา ทักษะ และศักยภาพ บุคลากรหรือนักศึกษาในสาย วิชาชีพเฉพาะด้านหรือมาตรฐานวิชาชีพต่างๆ	เครือข่าย	๒	๓	๓	๓	๓	



ประเด็นยุทธศาสตร์ที่ ๒ พัฒนาและเผยแพร่องค์ความรู้โดยบูรณาการศาสตร์สากลเข้ากับภูมิปัญญาท้องถิ่น

เป้าประสงค์	ตัวชี้วัดความสำเร็จ	หน่วย นับ	ค่าเป้าหมาย ปีงบประมาณ					ผู้รับ ผิดชอบ
			๒๕๖๐	๒๕๖๑	๒๕๖๒	๒๕๖๓	๒๕๖๔	
๑. เพื่อมีการวิจัย การประดิษฐ์ งาน สร้างสรรค์ทางวิทยาศาสตร์ที่มีการบูรณาการ ศาสตร์สากลกับภูมิปัญญาท้องถิ่น ๒. เพื่อมีการตีพิมพ์เผยแพร่ผลงานวิจัยหรือจด ทะเบียนทรัพย์สินทางปัญญา การประดิษฐ์ งานสร้างสรรค์ หรือนำไปใช้ประโยชน์ ๓. เพื่อส่งเสริมการพัฒนาศักยภาพนักวิจัย และบุคลากร ๔. โครงการพัฒนาศักยภาพนักวิจัย	๑. ร้อยละงานวิจัย การประดิษฐ์ งานสร้างสรรค์ ที่มี การบูรณาการเข้ากับการบริการวิชาการเพื่อพัฒนา ท้องถิ่น	ร้อยละ	๒๐	๒๐	๒๐	๒๐	๒๐	รองคณบดี ฝ่ายวิจัย และ วางแผน
	๒. จำนวนงานวิจัย การประดิษฐ์ งานสร้างสรรค์ที่ ได้รับการตีพิมพ์หรือเผยแพร่	จำนวน	๓๕	๓๕	๓๕	๓๕	๓๕	
	๓. การนำผลงานวิจัย การประดิษฐ์ งานสร้างสรรค์ไป ใช้ประโยชน์	ร้อยละ	๔๐	๔๐	๔๐	๔๐	๔๐	
	๔. โครงการพัฒนาศักยภาพนักวิจัย	โครงการ / กิจกรรม	๘	๘	๘	๘	๘	

ประเด็นยุทธศาสตร์ที่ ๓ การบริการวิชาการ ถ่ายทอดองค์ความรู้ด้านวิทยาศาสตร์และเทคโนโลยี และสืบสานโครงการอันเนื่องมาจากพระราชดำริ

เป้าประสงค์	ตัวชี้วัดความสำเร็จ	หน่วย นับ	ค่าเป้าหมาย ปีงบประมาณ					ผู้รับ ผิดชอบ
			๒๕๖๐	๒๕๖๑	๒๕๖๒	๒๕๖๓	๒๕๖๔	
<p>๑. เพื่อเป็นศูนย์กลางการบริการวิชาการและถ่ายทอดองค์ความรู้ด้านวิทยาศาสตร์และเทคโนโลยีแก่ชุมชน หน่วยงานในท้องถิ่นและองค์กรต่าง ๆ ทั้งในประเทศและต่างประเทศ เพื่อสร้างความเข้มแข็งของสังคมผ่านเครือข่ายความร่วมมือ (MOU)</p> <p>๒. เพื่อส่งเสริม สืบสาน และเผยแพร่โครงการอันเนื่องมาจากพระราชดำริ</p> <p>๓. เพื่อส่งเสริมให้มีการนำองค์ความรู้จากบริการวิชาการไปใช้ประโยชน์และบูรณาการกับการเรียนการสอนหรือต่อยอด</p>	๑. จำนวนโครงการบริการวิชาการและการถ่ายทอดเทคโนโลยีที่สร้างประโยชน์และความเข้มแข็งแก่ชุมชนและสังคม	โครงการ	๑๐	๑๐	๑๐	๑๐	๑๐	รองคณบดีฝ่ายวิจัยและวางแผน
	๒. จำนวนแหล่งเรียนรู้ หรือโครงการอันเนื่องมาจากพระราชดำริ	โครงการ	๑	๑	๑	๑	๑	
	๓. ร้อยละของการบูรณาการการบริการวิชาการเข้ากับการเรียนการสอนหรือการวิจัย	ร้อยละ	๘๐	๘๐	๘๐	๘๐	๘๐	

ประเด็นยุทธศาสตร์ที่ ๔ การทำนุบำรุงศิลปวัฒนธรรมประเพณีที่ดั้งเดิมและสืบสานภูมิปัญญาสร้างสรรค์ท้องถิ่น

เป้าประสงค์	ตัวชี้วัดความสำเร็จ	หน่วย นับ	ค่าเป้าหมาย ปีงบประมาณ					ผู้รับ ผิดชอบ
			๒๕๖๐	๒๕๖๑	๒๕๖๒	๒๕๖๓	๒๕๖๔	
๑. เพื่อให้บริการวิชาการและสืบสานภูมิปัญญาท้องถิ่น  ๒. มีการบูรณาการด้านศิลปวัฒนธรรมและภูมิปัญญาท้องถิ่นเข้ากับการเรียนการสอน  ๓. เพื่อสร้างเครือข่ายความร่วมมือทางด้านศิลปวัฒนธรรมร่วมกับหน่วยงานท้องถิ่น	๑. จำนวนโครงการเพื่อเผยแพร่ รวบรวมองค์ความรู้ และจัดกิจกรรมเพื่อการอนุรักษ์ทำนุบำรุงศิลปวัฒนธรรมและภูมิปัญญาท้องถิ่น	โครงการ	๘	๘	๘	๘	๘	รองคณบดี ฝ่าย กิจการ นักศึกษา
	๒. จำนวนร้อยละของโครงการที่มีผลสำเร็จในการให้บริการวิชาการด้านศิลปวัฒนธรรม	ร้อยละ	๙๐	๙๐	๙๐	๙๐	๙๐	
	๓. ระดับความพึงพอใจของผู้เข้าร่วมโครงการเผยแพร่ รวบรวมองค์ความรู้และจัดกิจกรรมเพื่อการอนุรักษ์ทำนุบำรุงศิลปวัฒนธรรมและภูมิปัญญาท้องถิ่น	ระดับ	๔.๐๐	๔.๐๐	๔.๐๐	๔.๐๐	๔.๐๐	

ประเด็นยุทธศาสตร์ที่ ๕ การบริหารคุณภาพด้วยหลักธรรมาภิบาล

เป้าประสงค์	ตัวชี้วัดความสำเร็จ	หน่วย นับ	ค่าเป้าหมาย ปีงบประมาณ					ผู้รับ ผิดชอบ
			๒๕๖๐	๒๕๖๑	๒๕๖๒	๒๕๖๓	๒๕๖๔	
๑. การบริหารจัดการตามพันธกิจโดยยึดหลักธรรมาภิบาล	๑. ผลการประเมินการบริหารงานโดยหลักธรรมาภิบาล	ระดับ	๓.๕๑	๓.๕๑	๓.๕๑	๓.๕๑	๓.๕๑	รองคณบดี ฝ่าย บริหาร
	๒. ความพึงพอใจในการใช้ระบบสารสนเทศ	ระดับ	๓.๕๑	๓.๕๑	๓.๕๑	๓.๕๑	๓.๕๑	
	๓. จำนวนการกำกับติดตามการปฏิบัติงานตามพันธกิจโดยคณะกรรมการบริหารคณะ	ครั้ง	๔	๔	๔	๔	๔	
	๔. จำนวนของระบบสารสนเทศเพื่อการตัดสินใจในการบริหารที่ได้รับการปรับปรุง	ระบบ	๒	๒	๒	๒	๒	
	๕. ความพึงพอใจการพัฒนาสิ่งแวดล้อม การจัดการเรียนการสอน การปฏิบัติงานและสาธารณูปโภค	ร้อยละ	๘๕	๘๕	๘๕	๘๕	๘๕	

ประเด็นยุทธศาสตร์ที่ ๖ การพัฒนาสู่การเป็นประชาคมอาเซียน

เป้าประสงค์	ตัวชี้วัดความสำเร็จ	หน่วย นับ	ค่าเป้าหมาย ปีงบประมาณ					ผู้รับ ผิดชอบ
			๒๕๖๐	๒๕๖๑	๒๕๖๒	๒๕๖๓	๒๕๖๔	
๑. มีการพัฒนาและเตรียมความพร้อมสู่การเป็นประชาคมอาเซียน	๑. ร้อยละของผู้เข้าร่วมโครงการมีความรู้หรือทักษะการใช้ภาษาต่างประเทศเพิ่มขึ้น	ร้อยละ	๗๕	๗๕	๗๕	๗๕	๗๕	รองคณบดี ฝ่าย กิจการ นักศึกษา
	๒. การพัฒนาสิ่งแวดล้อมอาคารเรียน ห้องปฏิบัติการ แหล่งเรียนรู้สู่การเป็นประชาคมอาเซียน	โครงการ	๑	๑	๑	๑	๑	
	๓. จำนวนศูนย์เรียนรู้ ประชาคมอาเซียน	ศูนย์	๑	๑	๑	๑	๑	

ประเด็นยุทธศาสตร์ กลยุทธ์ ตัวชี้วัดความสำเร็จระดับกลยุทธ์ /มาตรการ/โครงการ

ประเด็นยุทธศาสตร์ที่ ๑ การผลิตบัณฑิตให้มีคุณภาพ คุณธรรม จริยธรรม ได้มาตรฐานวิชาชีพสู่มาตรฐานวิชาชีพสากล

กลยุทธ์ ๑. พัฒนาและปรับปรุงหลักสูตรและการประเมินหลักสูตรเพื่อเพิ่มศักยภาพของผู้เรียนตามเป้าหมายการศึกษา

ตัวชี้วัดความสำเร็จ	หน่วยนับ	ค่าเป้าหมาย ปีงบประมาณ					ผู้รับผิดชอบ
		๒๕๖๐	๒๕๖๑	๒๕๖๒	๒๕๖๓	๒๕๖๔	
๑. ร้อยละของอาจารย์ที่มีวุฒิปริญญาเอก	ร้อยละ	๑๕	๒๐	๒๐	๒๐	๒๐	รองคณบดี ฝ่าย วิชาการ
๒. ร้อยละของอาจารย์ที่มีตำแหน่งทางวิชาการผศ. รศ. ศ.	ร้อยละ	๑๕	๒๐	๒๐	๒๐	๒๐	
๓. ร้อยละของบัณฑิตที่มีงานทำหลังจากสำเร็จการศึกษาภายใน ๑ ปี	ร้อยละ	๘๕	๘๕	๘๕	๘๕	๘๕	
๔. ความพึงพอใจต่อการจัดการเรียนการสอนและสื่อสนับสนุนการเรียนการสอน	ร้อยละ	๘๕	๙๐	๙๐	๙๐	๙๐	

มาตรการ/โครงการ

๑. โครงการพัฒนาและปรับปรุงหลักสูตรตามกรอบมาตรฐานคุณวุฒิแห่งชาติ (TQF)
๒. โครงการพัฒนาคุณภาพบัณฑิตตามกรอบมาตรฐานคุณวุฒิแห่งชาติ (TQF) สู่มาตรฐานสากล

**กลยุทธ์ ๒. พัฒนาคุณภาพของนักศึกษา บัณฑิต และศิษย์เก่าโดยการมีส่วนร่วมทั้งภายในและภายนอกของคณะวิทยาศาสตร์และเทคโนโลยี**

ตัวชี้วัดความสำเร็จ	หน่วยนับ	ค่าเป้าหมาย ปีงบประมาณ					ผู้รับผิดชอบ
		๒๕๖๐	๒๕๖๑	๒๕๖๒	๒๕๖๓	๒๕๖๔	
๑. จำนวนเครือข่ายความร่วมมือในการผลิต พัฒนาทักษะ และศักยภาพ บุคลากรหรือนักศึกษาในสายวิชาชีพเฉพาะด้านหรือมาตรฐานวิชาชีพต่างๆ	เครือข่าย	๒	๓	๓	๓	๓	รองคณบดีฝ่ายกิจการนักศึกษา

**มาตรการ/โครงการ**

๑. โครงการส่งเสริมและพัฒนาศักยภาพนักศึกษาและศิษย์เก่า
๒. โครงการพัฒนาห้องสมุดคุณภาพ

**ประเด็นยุทธศาสตร์ที่ ๒ พัฒนาและเผยแพร่องค์ความรู้โดยบูรณาการศาสตร์สากลเข้ากับภูมิปัญญาท้องถิ่น**

**กลยุทธ์ ๓. ส่งเสริมการพัฒนาศักยภาพนักวิจัย**

ตัวชี้วัดความสำเร็จของเป้าประสงค์	หน่วยนับ	ค่าเป้าหมาย ปีงบประมาณ					ผู้รับผิดชอบ
		๒๕๖๐	๒๕๖๑	๒๕๖๒	๒๕๖๓	๒๕๖๔	
๑. ร้อยละงานวิจัย การประดิษฐ์ งานสร้างสรรค์ ที่มีการบูรณาการเข้ากับการบริการวิชาการเพื่อพัฒนาท้องถิ่น	ร้อยละ	๑๐	๑๕	๑๕	๑๘	๒๐	คณะวิทยาศาสตร์ฯ

**มาตรการ/โครงการ**

๑. โครงการพัฒนาเครือข่ายนักวิจัยรุ่นใหม่
๒. โครงการส่งเสริมการนำเสนอผลงานวิจัยในระดับชาติหรือนานาชาติของอาจารย์และนักศึกษา

กลยุทธ์ ๔. ผลักดันให้มีการนำเสนอผลงานวิจัยและตีพิมพ์ผลงานวิจัยในระดับชาติและนานาชาติหรือจดทะเบียนทรัพย์สินทางปัญญา การประดิษฐ์ งานสร้างสรรค์

ตัวชี้วัดความสำเร็จของเป้าประสงค์	หน่วยนับ	ค่าเป้าหมาย ปีงบประมาณ					ผู้รับผิดชอบ
		๒๕๖๐	๒๕๖๑	๒๕๖๒	๒๕๖๓	๒๕๖๔	
๑. จำนวนงานวิจัย การประดิษฐ์ งานสร้างสรรค์ที่ได้รับการตีพิมพ์หรือเผยแพร่	จำนวน	๔๐	๔๐	๔๐	๔๐	๔๐	รองคณบดี
๒. การนำผลงานวิจัย การประดิษฐ์ งานสร้างสรรค์ไปใช้ประโยชน์	ร้อยละ	๔๐	๔๐	๔๐	๔๐	๔๐	ฝ่ายวิจัยและ วางแผน

มาตรการ/โครงการ

๑. โครงการให้รางวัลบทความวิจัยหรือจดทะเบียนทรัพย์สินทางปัญญา การประดิษฐ์ งานสร้างสรรค์ ที่ได้รับการตีพิมพ์ในวารสารที่มีคุณภาพ

กลยุทธ์ ๕. ผลักดันให้มีการบูรณาการผลงานวิจัยของอาจารย์และนักศึกษาเพื่อการเรียนรู้และพัฒนาชุมชน

ตัวชี้วัดความสำเร็จของเป้าประสงค์	หน่วยนับ	ค่าเป้าหมาย ปีงบประมาณ					ผู้รับผิดชอบ
		๒๕๖๐	๒๕๖๑	๒๕๖๒	๒๕๖๓	๒๕๖๔	
๑. โครงการพัฒนาศักยภาพนักวิจัย	โครงการ/ กิจกรรม	๕	๘	๘	๘	๘	รองคณบดี ฝ่ายวิจัยและ วางแผน

มาตรการ/โครงการ

๑. โครงการการบูรณาการผลงานวิจัยของอาจารย์และนักศึกษาเพื่อการเรียนรู้และพัฒนาชุมชน

ประเด็นยุทธศาสตร์ที่ ๓ การบริการวิชาการ ถ่ายทอดองค์ความรู้ด้านวิทยาศาสตร์และเทคโนโลยี และสืบสานโครงการอันเนื่องมาจากพระราชดำริ



**กลยุทธ์ ๖. ผลักดันให้มีการพัฒนาการให้บริการวิชาการและถ่ายทอดองค์ความรู้อย่างต่อเนื่อง**

ตัวชี้วัดความสำเร็จของเป้าประสงค์	หน่วยนับ	ค่าเป้าหมาย ปีงบประมาณ					ผู้รับผิดชอบ
		๒๕๖๐	๒๕๖๑	๒๕๖๒	๒๕๖๓	๒๕๖๔	
๑. จำนวนโครงการบริการวิชาการและการถ่ายทอดเทคโนโลยีที่สร้างประโยชน์และความเข้มแข็งแก่ชุมชน และสังคม	โครงการ	๑๐	๑๐	๑๐	๑๐	๑๐	รองคณบดีฝ่ายวิจัยและวางแผน

**มาตรการ/โครงการ**

๑. โครงการพัฒนาและส่งเสริมวิชาชีพ
๒. โครงการบริการวิชาการที่ตอบสนองความต้องการชุมชน

**กลยุทธ์ ๗. ผลักดันให้เป็นศูนย์กลางแลกเปลี่ยนเรียนรู้และสืบสานโครงการอันเนื่องมาจากพระราชดำริ**

ตัวชี้วัดความสำเร็จของเป้าประสงค์	หน่วยนับ	ค่าเป้าหมาย ปีงบประมาณ					ผู้รับผิดชอบ
		๒๕๖๐	๒๕๖๑	๒๕๖๒	๒๕๖๓	๒๕๖๔	
๑. จำนวนแหล่งเรียนรู้ หรือโครงการอันเนื่องมาจากพระราชดำริ	โครงการ	๑	๑	๑	๑	๑	รองคณบดีฝ่ายวิจัยและวางแผน
๒. ร้อยละของการบูรณาการการบริการวิชาการเข้ากับการเรียนการสอนหรือการวิจัย	ร้อยละ	๘๐	๘๐	๘๐	๘๐	๘๐	

**มาตรการ/โครงการ**

๑. โครงการเผยแพร่ ถ่ายทอดความรู้และผลงานบริการวิชาการสู่สาธารณะชนอย่างมีส่วนร่วม
๒. โครงการบูรณาการงานบริการทางวิชาการกับการเรียนการสอนและการวิจัย

## ประเด็นยุทธศาสตร์ที่ ๔ การทำนุบำรุงศิลปวัฒนธรรมประเพณีที่ดั้งเดิมและสืบสานภูมิปัญญาสร้างสรรค์ท้องถิ่น

กลยุทธ์ ๘. ส่งเสริมและประสานความร่วมมือกับท้องถิ่นในการจัดกิจกรรมทางด้านประเพณีศิลปวัฒนธรรมและภูมิปัญญาท้องถิ่น

ตัวชี้วัดความสำเร็จของเป้าประสงค์	หน่วยนับ	ค่าเป้าหมาย ปีงบประมาณ					ผู้รับผิดชอบ
		๒๕๖๐	๒๕๖๑	๒๕๖๒	๒๕๖๓	๒๕๖๔	
๑. ระดับความพึงพอใจของผู้เข้าร่วมโครงการเผยแพร่รวบรวมองค์ความรู้และจัดกิจกรรมเพื่อการอนุรักษ์ ทำนุบำรุงศิลปวัฒนธรรมและภูมิปัญญาท้องถิ่น	ระดับ	๓.๘๐	๔.๐๐	๔.๐๐	๔.๐๐	๔.๐๐	รองคณบดี ฝ่ายวิจัยและ วางแผน

## มาตรการ/โครงการ

๑. โครงการส่งเสริมภูมิปัญญาท้องถิ่นที่สอดคล้องด้านวิทยาศาสตร์และให้บริการองค์ความรู้ใหม่แก่ชุมชน
๒. โครงการความร่วมมือกับชุมชนและหน่วยงานต่าง ๆ ในการบริการวิชาการ การสืบสานประเพณีศิลปวัฒนธรรมและภูมิปัญญาท้องถิ่น

กลยุทธ์ ๙. ส่งเสริมและสนับสนุนกิจกรรมและความร่วมมือในการพัฒนาองค์ความรู้ทางด้านประเพณีศิลปวัฒนธรรมและภูมิปัญญาท้องถิ่นทั้งภายใน  
และภายนอกมหาวิทยาลัย

ตัวชี้วัดความสำเร็จของเป้าประสงค์	หน่วยนับ	ค่าเป้าหมาย ปีงบประมาณ					ผู้รับผิดชอบ
		๒๕๖๐	๒๕๖๑	๒๕๖๒	๒๕๖๓	๒๕๖๔	
๑. จำนวนโครงการเพื่อเผยแพร่ รวบรวมองค์ความรู้และจัดกิจกรรมเพื่อการอนุรักษ์ ทำนุบำรุงศิลปวัฒนธรรมและภูมิปัญญาท้องถิ่น	โครงการ	๖	๘	๘	๘	๘	รองคณบดี ฝ่ายกิจการ นักศึกษา
๒. จำนวนร้อยละของโครงการที่มีผลสำเร็จในการให้บริการวิชาการด้านศิลปวัฒนธรรม	ร้อยละ	๙๐	๙๐	๙๐	๙๐	๙๐	

มาตรการ/โครงการ

๑. โครงการบูรณาการงานด้านศิลปวัฒนธรรมและภูมิปัญญาท้องถิ่นกับการจัดการเรียนการสอน
๒. โครงการส่งเสริมศิลปวัฒนธรรมวิถีชีวิตและภูมิปัญญาท้องถิ่น
๓. โครงการสืบสานประเพณีและวันสำคัญของไทยให้กับนักศึกษาและบุคลากรในมหาวิทยาลัย

ประเด็นยุทธศาสตร์ที่ ๕ การบริหารคุณภาพด้วยหลักธรรมาภิบาล

กลยุทธ์ ๑๐. สนับสนุนการบริหารจัดการโดยยึดหลักธรรมาภิบาล

ตัวชี้วัดความสำเร็จของเป้าประสงค์	หน่วยนับ	ค่าเป้าหมาย ปีงบประมาณ					ผู้รับผิดชอบ
		๒๕๖๐	๒๕๖๑	๒๕๖๒	๒๕๖๓	๒๕๖๔	
๑. ผลการประเมินการบริหารงานโดยหลักธรรมาภิบาล	ระดับ	๓.๕๑	๓.๕๑	๓.๕๑	๓.๕๑	๓.๕๑	รองคณบดี ฝ่ายบริหาร
๒. ความพึงพอใจการพัฒนาสิ่งแวดล้อม การจัดการเรียนการสอน การปฏิบัติงานและสาธารณูปโภค	ร้อยละ	๘๒	๘๕	๘๕	๘๕	๘๕	

มาตรการ/โครงการ

๑. โครงการพัฒนาความรู้และทักษะการบริหารงานตามหลักธรรมาภิบาล
๒. โครงการประเมินประสิทธิภาพการบริหารงานตามหลักธรรมาภิบาล
๓. โครงการกำกับติดตามและประเมินแผนปฏิบัติการตามพันธกิจ

กลยุทธ์ ๑๑. พัฒนาระบบสารสนเทศในการบริหาร

ตัวชี้วัดความสำเร็จของเป้าประสงค์	หน่วยนับ	ค่าเป้าหมาย ปีงบประมาณ					ผู้รับผิดชอบ
		๒๕๖๐	๒๕๖๑	๒๕๖๒	๒๕๖๓	๒๕๖๔	
๑. ความพึงพอใจในการใช้ระบบสารสนเทศ	ระดับ	๓.๕๑	๓.๕๑	๓.๕๑	๓.๕๑	๓.๕๑	รองคณบดี ฝ่ายบริหาร
๒. จำนวนของระบบสารสนเทศเพื่อการตัดสินใจในการบริหารที่ได้รับการปรับปรุง	ระบบ	๒	๒	๒	๒	๒	

มาตรการ/โครงการ

๑. โครงการพัฒนาระบบสารสนเทศเพื่อการตัดสินใจในการบริหาร
๒. โครงการอบรมการใช้ระบบสารสนเทศเพื่อการ
๓. โครงการติดตามผลการใช้ระบบสารสนเทศในการตัดสินใจ

กลยุทธ์ ๑๒. บริหารจัดการงบประมาณให้เกิดประโยชน์สูงสุด

ตัวชี้วัดความสำเร็จของเป้าประสงค์	หน่วยนับ	ค่าเป้าหมาย ปีงบประมาณ					ผู้รับผิดชอบ
		๒๕๖๐	๒๕๖๑	๒๕๖๒	๒๕๖๓	๒๕๖๔	
๑. จำนวนการกำกับติดตามการปฏิบัติงานตามพันธกิจโดยคณะกรรมการบริหารคณะ	ครั้ง	๔	๔	๔	๔	๔	รองคณบดี ฝ่ายบริหาร

มาตรการ/โครงการ

๑. รายงานการติดตามการใช้จ่ายรายไตรมาสของคณะ

ประเด็นยุทธศาสตร์ที่ ๖ การพัฒนาสู่การเป็นประชาคมอาเซียน

กลยุทธ์ ๑๓. ผลักดันการพัฒนาบุคลากรและนักศึกษาให้มีความรู้ด้านประชาคมอาเซียน

ตัวชี้วัดความสำเร็จของเป้าประสงค์	หน่วยนับ	ค่าเป้าหมาย ปีงบประมาณ					ผู้รับผิดชอบ
		๒๕๖๐	๒๕๖๑	๒๕๖๒	๒๕๖๓	๒๕๖๔	
๑. ร้อยละของผู้เข้าร่วมโครงการมีความรู้หรือทักษะการใช้ภาษาต่างประเทศเพิ่มขึ้น	ร้อยละ	๗๕	๗๕	๗๕	๗๕	๗๕	รองคณบดี ฝ่ายกิจการ นักศึกษา

มาตรการ/โครงการ

๑. โครงการอบรมและทดสอบความรู้ความสามารถทางด้านภาษาต่างประเทศให้แก่นักศึกษา

กลยุทธ์ ๑๔. ผลักดันให้เกิดแหล่งเรียนรู้เกี่ยวกับประชาคมอาเซียน

ตัวชี้วัดความสำเร็จของเป้าประสงค์	หน่วยนับ	ค่าเป้าหมาย ปีงบประมาณ					ผู้รับผิดชอบ
		๒๕๖๐	๒๕๖๑	๒๕๖๒	๒๕๖๓	๒๕๖๔	
๑. จำนวนศูนย์เรียนรู้ประชาคมอาเซียน	ศูนย์	๑	๑	๑	๑	๑	รองคณบดี ฝ่ายกิจการ นักศึกษา

#### มาตรการ/โครงการ

๑. โครงการพัฒนาแหล่งเรียนรู้และศูนย์ข้อมูลเพื่อรองรับการเป็นประชาคมอาเซียน

กลยุทธ์ ๑๕. ส่งเสริมความร่วมมือกับหน่วยงานต่างประเทศเพื่อแลกเปลี่ยนนักศึกษาบุคลากรและกิจกรรมทางวิชาการและศิลปวัฒนธรรม

ตัวชี้วัดความสำเร็จของเป้าประสงค์	หน่วยนับ	ค่าเป้าหมาย ปีงบประมาณ					ผู้รับผิดชอบ
		๒๕๕๙	๒๕๖๐	๒๕๖๑	๒๕๖๒	๒๕๖๓	
๑. จำนวนโครงการร่วมมือกับหน่วยงานต่างประเทศ	โครงการ	๑	๑	๑	๑	๑	รองคณบดี ฝ่ายกิจการ นักศึกษา

#### มาตรการ/โครงการ

๑. โครงการสร้างความร่วมมือกับหน่วยงานต่างประเทศเพื่อแลกเปลี่ยนนักศึกษาบุคลากรและกิจกรรมทางวิชาการและศิลปวัฒนธรรม

ตารางความเชื่อมโยงแผนยุทธศาสตร์คณะวิทยาศาสตร์และเทคโนโลยี

ประเด็นยุทธศาสตร์ที่ ๑ การผลิตบัณฑิตให้มีคุณภาพ คุณธรรม จริยธรรม ได้มาตรฐานวิชาชีพสู่มาตรฐานวิชาชีพสากล

เป้าประสงค์	ตัวชี้วัดความสำเร็จของเป้าประสงค์	กลยุทธ์	โครงการ/กิจกรรม	ผู้รับผิดชอบ
<p>๑. ผลิตบัณฑิตที่มีความรู้ คุณธรรม จริยธรรม และ ดำรงชีวิตได้อย่างมีประสิทธิภาพ</p> <p>๒. มีเครือข่ายความร่วมมือในการผลิต พัฒนาทักษะ และ ศักยภาพบุคลากรหรือนักศึกษา ในสายวิชาชีพเฉพาะด้านหรือ มาตรฐานวิชาชีพต่างๆ</p>	๑. ร้อยละของอาจารย์ที่มีตำแหน่งทางวิชาการ ผศ. รศ. ศ.หรือวุฒิ ปริญญาเอก	ก๑.๑ พัฒนาและปรับปรุงหลักสูตร และการประเมินหลักสูตรเพื่อเพิ่ม ศักยภาพของผู้เรียนตามเป้าหมาย การศึกษา	๑. โครงการพัฒนาและปรับปรุงหลักสูตรตาม กรอบมาตรฐานคุณวุฒิแห่งชาติ (TQF) ๒. โครงการพัฒนาคุณภาพบัณฑิตตามกรอบ มาตรฐานคุณวุฒิแห่งชาติ (TQF) สู่มาตรฐานสากล	คณะวิทยาศาสตร์ และเทคโนโลยี
	๒. ความพึงพอใจของผู้ใช้บัณฑิต	ก๑.๒ พัฒนาคุณภาพของนักศึกษา บัณฑิต และศิษย์เก่าโดยการมีส่วนร่วม ทั้งภายในและภายนอกของคณะ วิทยาศาสตร์และเทคโนโลยี	๑. โครงการส่งเสริมและพัฒนาศักยภาพนักศึกษา และศิษย์เก่า ๒. โครงการพัฒนาห้องสมุดคุณภาพ	
	๓. ร้อยละของบัณฑิตที่มีงานทำ หลังจากสำเร็จการศึกษาภายใน ๑ ปี	๔. ความพึงพอใจต่อการจัดการเรียน การสอนและสื่อสนับสนุนการเรียน การสอน	๕. จำนวนเครือข่ายความร่วมมือในการผลิต พัฒนาทักษะ และศักยภาพ บุคลากรหรือนักศึกษาในสายวิชาชีพ เฉพาะด้านหรือมาตรฐานวิชาชีพ ต่างๆ	

ประเด็นยุทธศาสตร์ที่ ๒ พัฒนาและเผยแพร่องค์ความรู้โดยบูรณาการศาสตร์สากลเข้ากับภูมิปัญญาท้องถิ่น

เป้าประสงค์	ตัวชี้วัดความสำเร็จของเป้าประสงค์	กลยุทธ์	โครงการ/กิจกรรม	ผู้รับผิดชอบ
<p>๑. เพื่อมีการวิจัย การประดิษฐ์ งานสร้างสรรค์ทางวิทยาศาสตร์ที่มีการบูรณาการศาสตร์สากลกับภูมิปัญญาท้องถิ่น</p> <p>๒. เพื่อมีการตีพิมพ์เผยแพร่ ผลงานวิจัยหรือจดทะเบียนทรัพย์สินทางปัญญา การประดิษฐ์ งานสร้างสรรค์ หรือนำไปใช้ประโยชน์</p> <p>๓. เพื่อส่งเสริมการพัฒนาศักยภาพ นักวิจัยและบุคลากร</p>	<p>๑. ร้อยละงานวิจัย การประดิษฐ์ งานสร้างสรรค์ ที่มีการบูรณาการเข้ากับการบริการวิชาการเพื่อพัฒนาท้องถิ่น</p> <p>๒. จำนวนงานวิจัย การประดิษฐ์ งานสร้างสรรค์ที่ได้รับการตีพิมพ์หรือเผยแพร่</p> <p>๓. การนำผลงานวิจัย การประดิษฐ์ งานสร้างสรรค์ไปใช้ประโยชน์</p> <p>๔. โครงการพัฒนาศักยภาพนักวิจัย</p>	<p>ก๒.๑ ส่งเสริมการพัฒนาศักยภาพนักวิจัย</p>	<p>๑. โครงการพัฒนาเครือข่ายนักวิจัยรุ่นใหม่</p> <p>๒. โครงการส่งเสริมการนำเสนอผลงานวิจัยในระดับชาติหรือนานาชาติของอาจารย์และนักศึกษา</p>	<p>คณะวิทยาศาสตร์และเทคโนโลยี</p>
		<p>ก๒.๒ ผลักดันให้มีการนำเสนอ ผลงานวิจัยและตีพิมพ์ผลงานวิจัยในระดับชาติและนานาชาติหรือจดทะเบียนทรัพย์สินทางปัญญา การประดิษฐ์ งานสร้างสรรค์</p>	<p>๑. โครงการให้รางวัลบทความวิจัยหรือจดทะเบียนทรัพย์สินทางปัญญา การประดิษฐ์ งานสร้างสรรค์ที่ได้รับการตีพิมพ์ในวารสารที่มีคุณภาพ</p>	
		<p>ก๒.๓ ผลักดันให้มีการบูรณาการ ผลงานวิจัยของอาจารย์และนักศึกษาเพื่อการเรียนรู้และพัฒนาชุมชน</p>	<p>๑. โครงการการบูรณาการผลงานวิจัยของอาจารย์และนักศึกษาเพื่อการเรียนรู้และพัฒนาชุมชน</p>	



ประเด็นยุทธศาสตร์ที่ ๓ การบริการวิชาการ ถ่ายทอดองค์ความรู้ด้านวิทยาศาสตร์และเทคโนโลยี และสืบสานโครงการอันเนื่องมาจากพระราชดำริ

เป้าประสงค์	ตัวชี้วัดความสำเร็จของเป้าประสงค์	กลยุทธ์	โครงการ/กิจกรรม	ผู้รับผิดชอบ
<p>๑. เพื่อเป็นศูนย์กลางการบริการ วิชาการและถ่ายทอดองค์ความรู้ด้าน วิทยาศาสตร์และเทคโนโลยีแก่ชุมชน หน่วยงานในท้องถิ่นและองค์กร ต่าง ๆ ทั้งในประเทศและต่างประเทศ เพื่อสร้างความเข้มแข็งของสังคมผ่าน เครือข่ายความร่วมมือ (MOU) ๒. เพื่อส่งเสริม สืบสาน และ เผยแพร่โครงการอันเนื่องมาจาก พระราชดำริ ๓. เพื่อส่งเสริมให้มีการนำองค์ ความรู้จากบริการวิชาการไปใช้ ประโยชน์และบูรณาการกับการเรียน การสอนหรือต่อยอด</p>	<p>๑. จำนวนโครงการบริการวิชาการและ การถ่ายทอดเทคโนโลยีที่สร้างประโยชน์ และความเข้มแข็งแก่ชุมชน และสังคม ๒. จำนวนแหล่งเรียนรู้ หรือโครงการ อันเนื่องมาจากพระราชดำริ ๓. ร้อยละของการบูรณาการการบริการ วิชาการเข้ากับการเรียนการสอนหรือ การวิจัย</p>	<p>ก๓.๑ ผลักดันให้มีการพัฒนาการ ให้บริการวิชาการและถ่ายทอดองค์ ความรู้อย่างต่อเนื่อง</p>	<p>๑. โครงการพัฒนาและส่งเสริมวิชาชีพ ๒. โครงการบริการวิชาการที่ ตอบสนองความต้องการของชุมชน</p>	<p>คณะวิทยาศาสตร์ และเทคโนโลยี</p>
		<p>ก๓.๒ ผลักดันให้เป็นศูนย์กลาง แลกเปลี่ยนเรียนรู้และสืบสานโครงการ อันเนื่องมาจากพระราชดำริ</p>	<p>๑. โครงการเผยแพร่ ถ่ายทอดความรู้และ ผลงาน บริการวิชาการสู่สาธารณะชนอย่างมีส่วนร่วม ๒. โครงการบูรณาการงานบริการทาง วิชาการกับ การเรียนการสอนและการวิจัย</p>	

ประเด็นยุทธศาสตร์ที่ ๔ การทำนุบำรุงศิลปวัฒนธรรมประเพณีที่ดั่งามและสืบสานภูมิปัญญาสร้างสรรค์ท้องถิ่น

เป้าประสงค์	ตัวชี้วัดความสำเร็จของเป้าประสงค์	กลยุทธ์	โครงการ/กิจกรรม	ผู้รับผิดชอบ
<p>๑. เพื่อให้บริการวิชาการและสืบสานภูมิปัญญาท้องถิ่น</p> <p>๒. มีการบูรณาการด้านศิลปวัฒนธรรมและภูมิปัญญาท้องถิ่นเข้ากับการเรียนการสอน</p> <p>๓. เพื่อสร้างเครือข่ายความร่วมมือทางด้านศิลปวัฒนธรรมร่วมกับหน่วยงานท้องถิ่น</p>	<p>๑. จำนวนโครงการเพื่อเผยแพร่รวบรวมองค์ความรู้และจัดกิจกรรมเพื่อการอนุรักษ์ทำนุบำรุงศิลปวัฒนธรรมและภูมิปัญญาท้องถิ่น</p> <p>๒. จำนวนร้อยละของโครงการที่มีผลสำเร็จในการให้บริการวิชาการด้านศิลปวัฒนธรรม</p> <p>๓. ระดับความพึงพอใจของผู้เข้าร่วมโครงการเผยแพร่รวบรวมองค์ความรู้และจัดกิจกรรมเพื่อการอนุรักษ์ทำนุบำรุงศิลปวัฒนธรรมและภูมิปัญญาท้องถิ่น</p>	<p>ก๔.๑ ส่งเสริมและประสานความร่วมมือกับท้องถิ่นในการจัดกิจกรรมทางด้านประเพณีศิลปวัฒนธรรมและภูมิปัญญาท้องถิ่น</p>	<p>๑. โครงการส่งเสริมภูมิปัญญาท้องถิ่นที่สอดคล้องด้านวิทยาศาสตร์และให้บริการองค์ความรู้ใหม่แก่ชุมชน</p> <p>๒. โครงการความร่วมมือกับชุมชนและหน่วยงานต่าง ๆ ในการบริการวิชาการการสืบสานประเพณีศิลปวัฒนธรรมและภูมิปัญญาท้องถิ่น</p>	<p>คณะวิทยาศาสตร์และเทคโนโลยี</p>
		<p>ก๔.๒ ส่งเสริมและสนับสนุนกิจกรรมและความร่วมมือในการพัฒนาองค์ความรู้ทางด้านประเพณีศิลปวัฒนธรรมและภูมิปัญญาท้องถิ่นทั้งภายในและภายนอกมหาวิทยาลัย</p>	<p>๑. โครงการบูรณาการงานด้านศิลปวัฒนธรรมและภูมิปัญญาท้องถิ่นกับการจัดการเรียนการสอน</p> <p>๒. โครงการส่งเสริมศิลปวัฒนธรรมวิถีชีวิตและภูมิปัญญาท้องถิ่น</p> <p>๓. โครงการสืบสานประเพณีและวันสำคัญของไทยให้กับนักศึกษาและบุคลากรในมหาวิทยาลัย</p>	

ประเด็นยุทธศาสตร์ที่ ๕ การบริหารคุณภาพด้วยหลักธรรมาภิบาล

เป้าประสงค์	ตัวชี้วัดความสำเร็จของเป้าประสงค์	กลยุทธ์	โครงการ/กิจกรรม	ผู้รับผิดชอบ
๑. การบริหารจัดการตามพันธกิจโดยยึดหลักธรรมาภิบาล	๑. ผลการประเมินการบริหารงานโดยหลักธรรมาภิบาล	ก๕.๑ สนับสนุนการบริหารจัดการโดยยึดหลักธรรมาภิบาล	๑. โครงการพัฒนาความรู้และทักษะการบริหารงานตามหลักธรรมาภิบาล	คณะวิทยาศาสตร์และเทคโนโลยี
	๒. ความพึงพอใจในการใช้ระบบสารสนเทศ		๒. โครงการประเมินประสิทธิภาพการบริหารงานตามหลักธรรมาภิบาล	
	๓. จำนวนการกำกับติดตามการปฏิบัติงานตามพันธกิจโดยคณะกรรมการบริหารคณะ		๓. โครงการกำกับติดตามและประเมินแผนปฏิบัติราชการตามพันธกิจ	
	๔. จำนวนของระบบสารสนเทศเพื่อการตัดสินใจในการบริหารที่ได้รับการปรับปรุง	ก๕.๒ พัฒนาระบบสารสนเทศในการบริหาร	๑. โครงการพัฒนาระบบสารสนเทศเพื่อการตัดสินใจในการบริหาร	
	๕. ความพึงพอใจการพัฒนาสิ่งแวดล้อม การจัดการเรียนการสอน การปฏิบัติงานและสาธารณูปโภค	ก๕.๓ บริหารจัดการงบประมาณให้เกิดประโยชน์สูงสุด	๑. รายงานการติดตามการใช้จ่ายรายไตรมาสของคณะ	

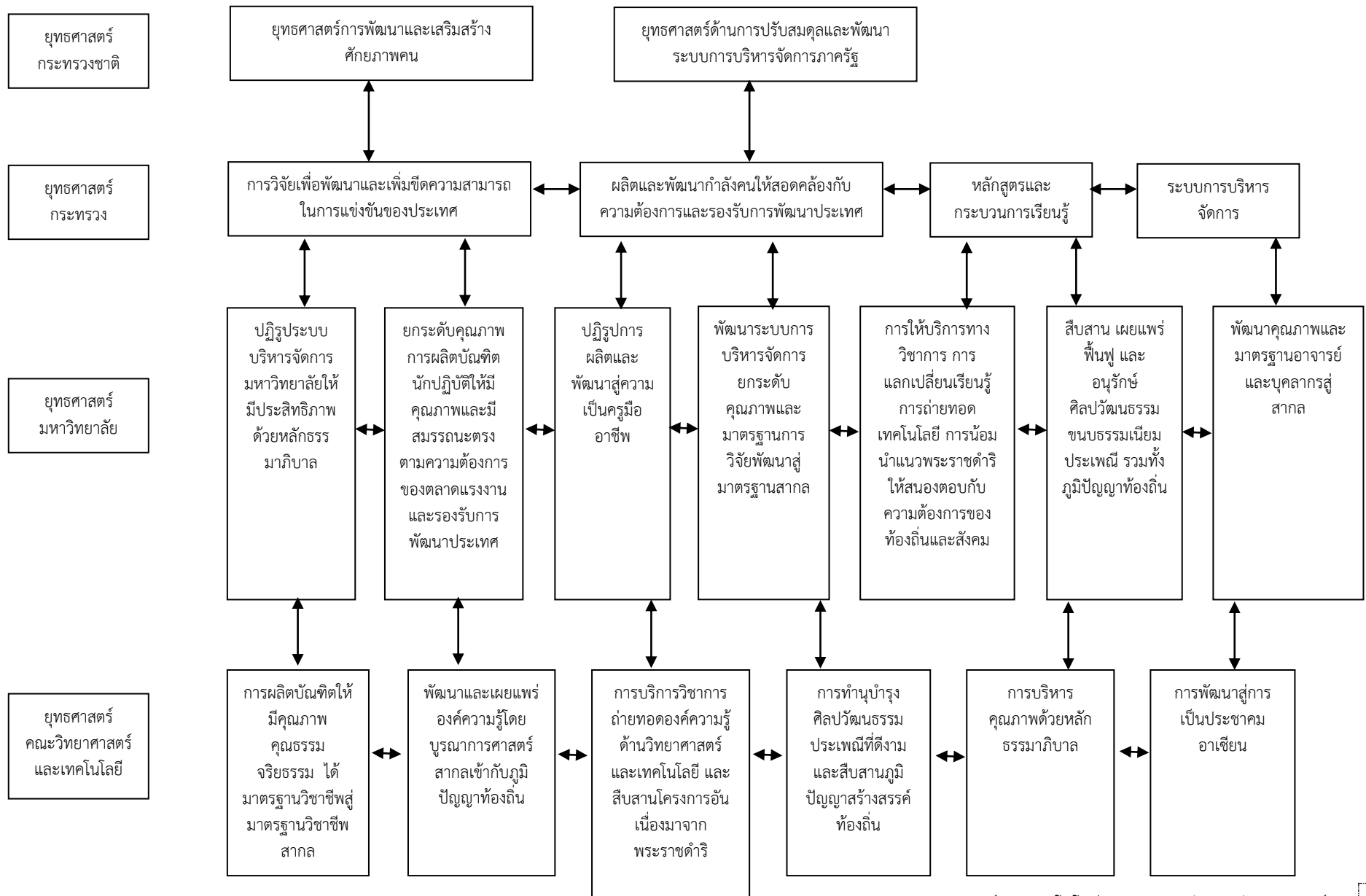
ประเด็นยุทธศาสตร์ที่ ๖ การพัฒนาสู่การเป็นประชาคมอาเซียน

เป้าประสงค์	ตัวชี้วัดความสำเร็จของเป้าประสงค์	กลยุทธ์	โครงการ/กิจกรรม	ผู้รับผิดชอบ
<p>๑. มีการพัฒนาและเตรียมความพร้อมสู่การเป็นประชาคมอาเซียน</p>	<p>๑. ร้อยละของผู้เข้าร่วมโครงการมีความรู้หรือทักษะการใช้ภาษาต่างประเทศเพิ่มขึ้น</p> <p>๒. การพัฒนาสิ่งแวดล้อมอาคารเรียน ห้องปฏิบัติการแหล่งเรียนรู้สู่การเป็นประชาคมอาเซียน</p> <p>๓. จำนวนศูนย์เรียนรู้ ประชาคมอาเซียน</p>	<p>ก๖.๑ ผลักดันการพัฒนาบุคลากรและนักศึกษาให้มีความรู้ด้านประชาคมอาเซียน</p> <p>ก๖.๒ ผลักดันให้เกิดแหล่งเรียนรู้เกี่ยวกับประชาคมอาเซียน</p>	<p>๑. โครงการอบรมและทดสอบความรู้ความสามารถทางด้านภาษาต่างประเทศให้แก่นักศึกษา</p> <p>๒. โครงการพัฒนาแหล่งเรียนรู้และศูนย์ข้อมูลเพื่อรองรับการเข้าสู่ประชาคมอาเซียน</p>	<p>คณะวิทยาศาสตร์และเทคโนโลยี</p>

ตารางแสดงความเชื่อมโยงและสอดคล้องของแผนยุทธศาสตร์กับปรัชญา ปณิธาน พ.ร.บ.มหาวิทยาลัย จุดเน้นกลุ่มสถาบัน  
แผนอุดมศึกษาระยะยาว ๑๕ ปี ฉบับที่ ๒ (พ.ศ.๒๕๕๑ - ๒๕๕๙) แผนพัฒนาการศึกษาระดับอุดมศึกษา ฉบับที่ ๑๑ (พ.ศ.๒๕๕๙ - ๒๕๕๒)

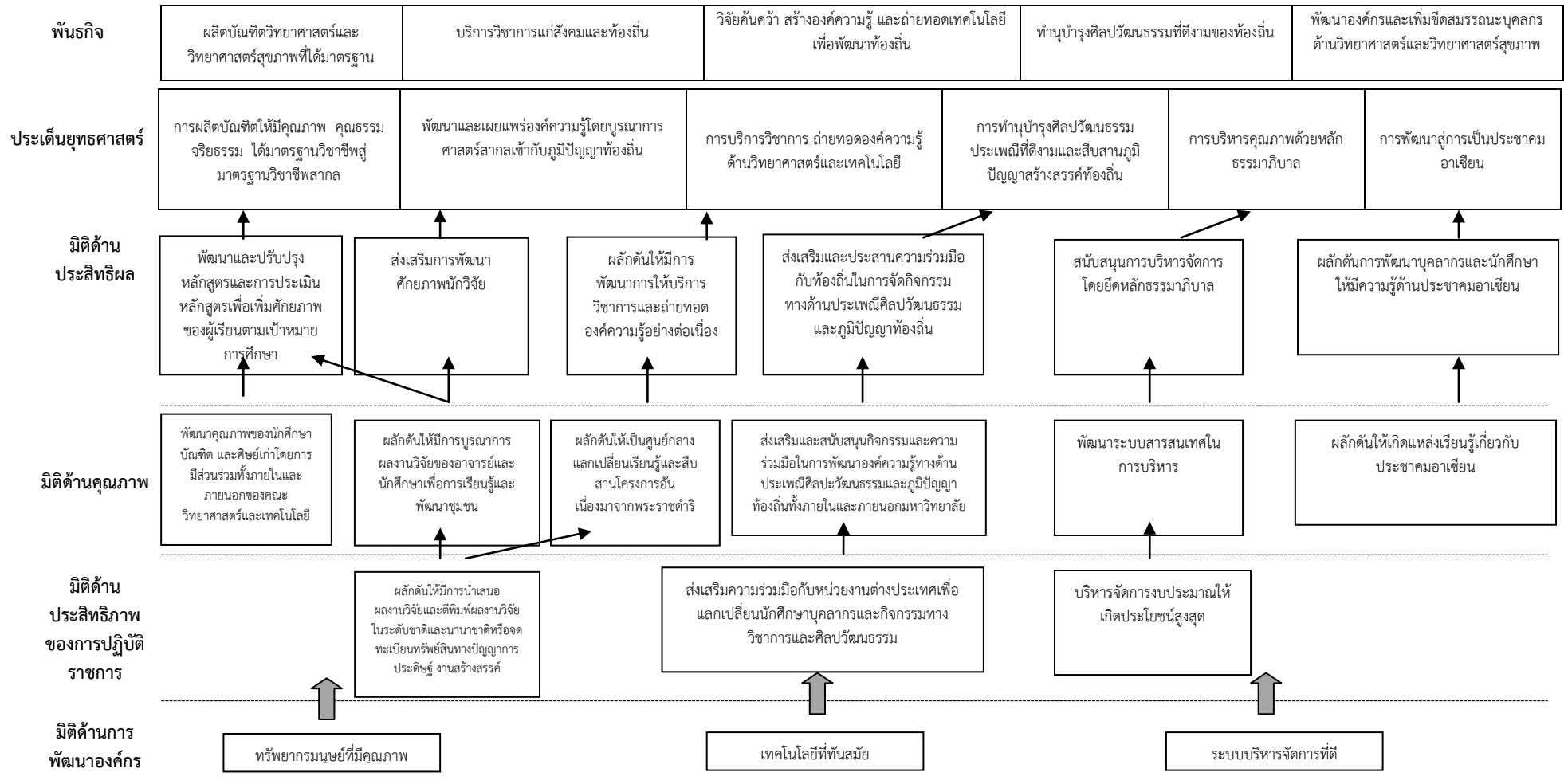
แผนกลยุทธ์	ปรัชญา	ปณิธาน	พ.ร.บ. มหาวิทยาลัย	จุดเน้น กลุ่มสถาบัน (กลุ่ม ข)	แผนอุดมศึกษา ระยะยาว ๑๕ ปี ฉบับที่ ๒ (พ.ศ.๒๕๕๑-๒๕๕๖)	แผนพัฒนาการศึกษา ระดับอุดมศึกษา ฉบับที่ ๑๑ (พ.ศ.๒๕๕๕-๒๕๕๙)
ประเด็นยุทธศาสตร์ที่ ๑ การผลิตบัณฑิตให้มีคุณภาพ คุณธรรม จริยธรรม ได้มาตรฐานวิชาชีพสู่มาตรฐานวิชาชีพสากล	บัณฑิตมีความรู้ คู่คุณธรรม นำปัญญา	องค์กรวิจัยและผลิตบัณฑิตวิทยาศาสตร์และ วิทยาศาสตร์ สุขภาพมาตรฐาน	ทำการสอน	เน้นผลิตบัณฑิตปริญญาตรี	ยกระดับคุณภาพอุดมศึกษาไทย ผลิตและพัฒนาบุคลากรที่มีคุณภาพสามารถปรับตัวสำหรับงานที่เกิดขึ้นตลอดชีวิต เพื่อขีดความสามารถในการแข่งขันของประเทศในโลกาภิวัตน์	พัฒนากำลังคนระดับสูงที่มีคุณภาพเพื่อการพัฒนาชาติอย่างยั่งยืน
ประเด็นยุทธศาสตร์ที่ ๒ พัฒนาและเผยแพร่องค์ความรู้โดยบูรณาการศาสตร์สากลเข้ากับภูมิปัญญาท้องถิ่น	พัฒนาชีวิตด้วยวิทยาศาสตร์และเทคโนโลยี	วิจัย	วิจัย		พัฒนาศักยภาพอุดมศึกษาในการสร้างความรู้และนวัตกรรม เครือข่ายอุดมศึกษาบนพื้นฐานของเสรีภาพทางวิชาการ	อุดมศึกษาเป็นแหล่งองค์ความรู้
ประเด็นยุทธศาสตร์ที่ ๓ การบริการวิชาการ ถ่ายทอดองค์ความรู้ด้านวิทยาศาสตร์และเทคโนโลยี และสืบสานโครงการอันเนื่องมาจากพระราชดำริ			ให้บริการทางวิชาการแก่สังคม		สนับสนุนการพัฒนาที่ยั่งยืนของท้องถิ่นไทย	
ประเด็นยุทธศาสตร์ที่ ๔ การทำนุบำรุงศิลปวัฒนธรรมประเพณีที่ดีงามและสืบสานภูมิปัญญาสร้างสรรค์ท้องถิ่น				ส่งเสริมการทำนุบำรุงศิลปและวัฒนธรรม		
ประเด็นยุทธศาสตร์ที่ ๕ การบริหารคุณภาพด้วยหลักธรรมาภิบาล				ปรับปรุงถ่ายทอดและพัฒนาเทคโนโลยี	กลไกของธรรมาภิบาล การเงิน การกำกับมาตรฐาน	
ประเด็นยุทธศาสตร์ที่ ๖ การพัฒนาสู่การเป็นประชาคมอาเซียน						มีบทบาทสูงในสังคมประชาคมอาเซียนและมุ่งสู่คุณภาพอุดมศึกษาระดับนานาชาติ

ความเชื่อมโยงยุทธศาสตร์ชาติ ยุทธศาสตร์กระทรวงศึกษาธิการ ยุทธศาสตร์มหาวิทยาลัยราชภัฏเพชรบูรณ์ และยุทธศาสตร์คณะวิทยาศาสตร์และเทคโนโลยี



แผนที่ยุทธศาสตร์ (Strategy map) คณะวิทยาศาสตร์และเทคโนโลยี พ.ศ. ๒๕๖๐-๒๕๖๔

วิสัยทัศน์ ผลิตภัณฑ์วิทยาศาสตร์สู่มาตรฐานวิชาชีพและมาตรฐานสากล



ความเชื่อมโยงพันธกิจกับยุทธศาสตร์ของคณะวิทยาศาสตร์และเทคโนโลยี

**ปณิธาน คณะวิทยาศาสตร์และเทคโนโลยี**  
**“เป็นองค์กรวิจัยและผลิตบัณฑิตวิทยาศาสตร์และเทคโนโลยีคุณภาพมาตรฐาน”**  
**พันธกิจหลัก 5 ด้านของ คณะวิทยาศาสตร์และเทคโนโลยี**

ผลิตบัณฑิต	วิจัย	บริการวิชาการ	ทำนุบำรุงศิลปะและวัฒนธรรม	บริหารจัดการบ้านเมืองที่ดี
ผลิตบัณฑิตวิทยาศาสตร์และ วิทยาศาสตร์สุขภาพที่ได้ มาตรฐาน	วิจัยค้นคว้า สร้างองค์ความรู้ และถ่ายทอดเทคโนโลยี เพื่อ พัฒนาท้องถิ่น	บริการวิชาการ แก่สังคมและท้องถิ่น	ทำนุบำรุงศิลปวัฒนธรรมที่ดี งามของท้องถิ่น	พัฒนาองค์กรและเพิ่มขีด สมรรถนะ บุคลากรด้าน วิทยาศาสตร์และ วิทยาศาสตร์สุขภาพ
ประเด็นยุทธศาสตร์ที่ 1 การผลิตบัณฑิต วิทยาศาสตร์และเทคโนโลยี ที่มีคุณภาพ คุณธรรม ตาม มาตรฐานวิชาชีพและ มาตรฐานสากล	ประเด็นยุทธศาสตร์ที่ 2 การสร้างและพัฒนางานวิจัย และเผยแพร่องค์ความรู้โดย <u>บูรณาการ</u> ศาสตร์สากลเข้า กับภูมิปัญญาท้องถิ่น	ประเด็นยุทธศาสตร์ที่ 3 การบริการวิชาการ ถ่ายทอด องค์ความรู้ด้านวิทยาศาสตร์ และเทคโนโลยี และสืบสาน โครงการอันเนื่องมาจาก พระราชดำริ	ประเด็นยุทธศาสตร์ที่ 4 การทำนุบำรุง ศิลปวัฒนธรรม ประเพณีที่ดี งามและสืบสานภูมิปัญญา สร้างสรรค์ท้องถิ่น	ประเด็นยุทธศาสตร์ที่ 5 การบริหารคุณภาพด้วย <u>หลักธรรมาภิบาล</u>  ประเด็นยุทธศาสตร์ที่ 6 การพัฒนาสู่การเป็น ประชาคมอาเซียน



## ส่วนที่ ๔

### การนำแผนยุทธศาสตร์สู่การปฏิบัติ

แผนยุทธศาสตร์คณะวิทยาศาสตร์และเทคโนโลยี มหาวิทยาลัยราชภัฏเพชรบูรณ์ พ.ศ. ๒๕๖๐ – ๒๕๖๔ ฉบับนี้ ได้ผ่านการระดมความคิด และการมีส่วนร่วมของผู้บริหาร อาจารย์ เจ้าหน้าที่บุคลากร และนักศึกษา ภายในคณะวิทยาศาสตร์และเทคโนโลยี และดำเนินการวิพากษ์โดย ของ ผู้บริหาร อาจารย์ เจ้าหน้าที่บุคลากร และนักศึกษา แล้วจึงนำเสนอเพื่อขอความเห็นชอบจากคณะกรรมการประจำคณะในการนำแผนยุทธศาสตร์ไปใช้เป็นแผนแม่บทในการดำเนินงานของคณะให้บรรลุตามเป้าประสงค์ที่กำหนดไว้

เมื่อผ่านการเห็นชอบจากคณะกรรมการประจำคณะแล้ว ได้นำแผนยุทธศาสตร์เข้าที่ประชุมคณะกรรมการบริหารคณะ แล้วจึงนำมาเผยแพร่ต่อสาธารณชน หลักสูตรสาขาวิชาภายในคณะ และดำเนินการจัดทำแผนปฏิบัติราชการประจำปีต่อไป

ขั้นตอนการดำเนินงานปฏิบัติ ดังนี้

๑. ดำเนินการถ่ายทอดแผนยุทธศาสตร์ลงสู่สาขาวิชา โดยการจัดประชุมทำการชี้แจงความเข้าใจในทิศทางดำเนินงานของแผนยุทธศาสตร์ให้เป็นที่รับรู้ และเข้าใจตรงกันของผู้เกี่ยวข้องทุกฝ่ายเพื่อร่วมกันผลักดันให้การดำเนินงานตามแผนบรรลุตามเป้าประสงค์ที่กำหนดไว้
๒. นำแผนยุทธศาสตร์ไปเป็นแนวทางในการจัดสรรเงินงบประมาณ
๓. ทำแผนกำกับ ติดตาม ประเมินผลการดำเนินงานตามแผนยุทธศาสตร์และแผนปฏิบัติการของคณะ
๔. คณะวิทยาศาสตร์และเทคโนโลยีจะดำเนินการจัดทำแผนยุทธศาสตร์และแผนการประกันคุณภาพการศึกษาให้เกิดการเชื่อมต่อกันอย่างเป็นรูปธรรมที่ชัดเจน มีระบบและกลไกเชื่อมโยงกัน
๕. รายงานผลการดำเนินงานตามตัวชี้วัดของแผนยุทธศาสตร์อย่างน้อยปีละ ๒ ครั้ง