

ส่วนที่ ๑

บริบทของคณะวิทยาศาสตร์และเทคโนโลยี
มหาวิทยาลัยราชภัฏเพชรบูรณ์

๑.๑ ประวัติความเป็นมา

เมื่อปี พ.ศ. ๒๕๑๔ นายจำรูญ ปิยะบุตร ผู้ว่าราชการจังหวัดเพชรบูรณ์ ร่วมกับพ่อค้าประชาชน และสมาชิกสภาผู้แทนราษฎรจังหวัดเพชรบูรณ์ ได้ทำหนังสือถึงรัฐมนตรีว่าการกระทรวงศึกษาธิการ ขอจัดตั้งวิทยาลัยครูขึ้นโดยอ้างเหตุผล ดังนี้

๑. จังหวัดเพชรบูรณ์กำลังเร่งรัดพัฒนาทุกด้าน โดยเฉพาะด้านการศึกษาที่ยังขาดแคลนครู เป็นจำนวนมาก
๒. จังหวัดเพชรบูรณ์ตั้งอยู่ในใจกลางของประเทศ และมีจังหวัดอื่นๆ ล้อมรอบถึง ๗ จังหวัด คือ พิษณุโลก พิจิตร ลพบุรี นครสวรรค์ ชัยภูมิ ขอนแก่น และเลย ซึ่งหากได้จัดตั้งสถาบันชั้นสูงขึ้นแล้วนักเรียนจากจังหวัดใกล้เคียง จะเดินทางมาศึกษาได้อย่างสะดวกสบาย
๓. จังหวัดมีที่ดินจะมอบให้หลายร้อยไร่ เป็นที่ดินในเขตผังเมือง ตามพระราชกฤษฎีกา พ.ศ. ๒๔๘๔ ออกในสมัย จอมพล ป. พิบูลสงคราม เป็นนายกรัฐมนตรีกกระทรวงศึกษาธิการจึงได้ส่งให้กรมการฝึกหัดครู มาสำรวจทำแผนผังที่ดิน ตัดถนนสายสระบุรี-หล่มสัก ห่างจากตัวเมืองไปทางทิศเหนือประมาณ ๓ กิโลเมตร มีเนื้อที่ประมาณ ๘๕๖ ไร่ ๓ งาน ๕๗ ตารางวา

กระทรวงศึกษาธิการพิจารณาแล้วอนุมัติให้สร้างวิทยาลัยครูขึ้นที่จังหวัดเพชรบูรณ์โดยประกาศตั้งเมื่อวันที่ ๒๙ กันยายน ๒๕๑๖ และได้แต่งตั้งให้ นายน้อย สีป้อ อาจารย์เอกวิทยาลัยครูพิบูลสงคราม พิษณุโลก มารักษาราชการในตำแหน่งอาจารย์ใหญ่ วิทยาลัยครูเพชรบูรณ์ ตั้งแต่วันที่ ๑ ตุลาคม ๒๕๑๖ และ ได้รับนักศึกษารุ่นแรกในปีการศึกษา ๒๕๑๙ โดยรับผิดชอบการศึกษาในเขตจังหวัดเพชรบูรณ์และจังหวัดพิจิตร

วันที่ ๑๙ สิงหาคม ๒๕๑๘ มีการประกาศใช้ “พระราชบัญญัติวิทยาลัยครู พุทธศักราช ๒๕๑๘” วิทยาลัยครูจึงได้รับการยกฐานะเป็นสถาบันอุดมศึกษาสังกัดกระทรวงศึกษาธิการ

ต่อมา พ.ศ. ๒๕๓๕ โดยกรมการฝึกหัดครู กระทรวงศึกษาธิการ ได้นำความกราบบังคับทูลพระกรุณา ขอพระราชทานนามจาก พระบาทสมเด็จพระเจ้าอยู่หัวภูมิพลอดุลยเดชฯ และพระองค์ท่านก็ทรงพระกรุณาโปรดเกล้าโปรดกระหม่อม พระราชทานนามว่า “ สถาบันราชภัฏ ” แก่วิทยาลัยครู ๓๖ แห่ง วิทยาลัยครูเพชรบูรณ์จึงมีชื่อใหม่ว่า “ สถาบันราชภัฏเพชรบูรณ์ ” ซึ่งแนวโน้มจะต้องปรับเปลี่ยน สภาพให้เป็นไปตามพระราชบัญญัติสถาบันราชภัฏ มาตรา ๗ คือ ให้สถาบันราชภัฏเป็นนิติบุคคล มีฐานะเป็นกรมในกระทรวงศึกษาธิการ และเป็นสถาบันการศึกษาและวิจัยเพื่อพัฒนาท้องถิ่นมีวัตถุประสงค์ให้การศึกษาทางวิชาการและวิชาชีพชั้นสูง ทำการวิจัย ให้การบริการทางวิชาการแก่สังคม ทำนุบำรุงศิลปวัฒนธรรม ผลิตครู ส่งเสริมวิพฒานะครู และบุคลากรประจำการ สถาบันราชภัฏเพชรบูรณ์เปิดสอนระดับปริญญาตรี สาขาวิชา

การศึกษา สาขาวิชาวิทยาศาสตร์ และสาขาศิลปศาสตร์ ให้กับนักศึกษาทั้งภาคปกติ และ นักศึกษาบุคลากรประจำการ (กศ.บป.) ระดับอนุปริญญา ปริญญาตรี ๒ ปี (หลังอนุปริญญา) และปริญญาตรี ๔ ปี

ต่อมาพระบาทสมเด็จพระปรมินทรมหาภูมิพลอดุลยเดชมีพระราชโองการโปรดเกล้าฯ ให้ประกาศว่า “โดยที่เป็นการสมควรจัดตั้งมหาวิทยาลัยราชภัฏ ขึ้นแทนสถาบันราชภัฏ” ให้ไว้ ณ วันที่ ๑๐ มิถุนายน พ.ศ. ๒๕๔๗ เป็นปีที่ ๕๙ ในรัชกาลปัจจุบัน ตราเป็นพระราชบัญญัติ เรียกว่า “พระราชบัญญัติมหาวิทยาลัยราชภัฏ พ.ศ. ๒๕๔๗ ” ด้วยพระมหากรุณาธิคุณแห่งองค์พระบาทสมเด็จพระเจ้าอยู่หัว ทำให้ “สถาบันราชภัฏเพชรบูรณ์ ” ยกฐานะเป็น “ มหาวิทยาลัยราชภัฏเพชรบูรณ์ ” นับตั้งแต่บัดนั้น และในการแบ่งส่วนราชการภายในของมหาวิทยาลัยราชภัฏเพชรบูรณ์นั้น ได้มีการดำเนินการตาม กฎกระทรวงจัดตั้งส่วนราชการในมหาวิทยาลัยราชภัฏเพชรบูรณ์ กระทรวงศึกษาธิการ พ.ศ. ๒๕๔๘ และประกาศกระทรวงศึกษาธิการ เรื่อง การแบ่งส่วนราชการในมหาวิทยาลัยราชภัฏเพชรบูรณ์ พ.ศ. ๒๕๔๙ ดังนี้

๑. สำนักงานอธิการบดี

- กองกลาง
- กองนโยบายและแผน
- กองพัฒนานักศึกษา

๒. คณะครุศาสตร์

- สำนักงานคณบดี

๓. คณะเทคโนโลยีการเกษตร

- สำนักงานคณบดี

๔. คณะมนุษยศาสตร์และสังคมศาสตร์

- สำนักงานคณบดี

๕. คณะวิทยาการจัดการ

- สำนักงานคณบดี

๖. คณะวิทยาศาสตร์และเทคโนโลยี

- สำนักงานคณบดี

๗. สถาบันวิจัยและพัฒนา

- สำนักงานผู้อำนวยการ

- ๘. สำนักวิทยบริการและเทคโนโลยีสารสนเทศ
 - สำนักงานผู้อำนวยการ
- ๙. สำนักศิลปะและวัฒนธรรม
 - สำนักงานผู้อำนวยการ
- ๑๐. สำนักส่งเสริมวิชาการและงานทะเบียน
 - สำนักงานผู้อำนวยการ

๑.๒ ข้อมูลพื้นฐานคณะวิทยาศาสตร์และเทคโนโลยี และสภาพปัจจุบัน

คณะวิทยาศาสตร์และเทคโนโลยีเป็นหน่วยงานหนึ่งในโครงสร้างของมหาวิทยาลัยราชภัฏเพชรบูรณ์ ได้ตั้งขึ้นตามพระราชบัญญัติวิทยาลัยครู พ.ศ. ๒๕๑๘ ซึ่งพบว่าเป็นคณะที่ตั้งขึ้นมาพร้อม ๆ กันกับภารกิจตั้งสถาบัน ในระยะเริ่มต้นนี้ เรียกว่า หมวดวิทยาศาสตร์ โดยทำหน้าที่ในการผลิตครูรุ่นแรกในปี พ.ศ. ๒๕๑๙ และมีการพัฒนาเรื่อยมาตามลำดับ

ต่อมาในปี พ.ศ.๒๕๒๗ ได้พัฒนาจากหมวดวิทยาศาสตร์ มาเป็นคณะวิทยาศาสตร์และเทคโนโลยีตามพระราชบัญญัติวิทยาลัยครู ฉบับที่ ๒ พ.ศ. ๒๕๒๗ ซึ่งมีผลให้สามารถทำการสอนหลักสูตรวิทยาศาสตร์บัณฑิตได้ และปรับเปลี่ยนสถานภาพตามพระราชบัญญัติสถาบันราชภัฏ พ.ศ. ๒๕๓๘ ในช่วงระยะเวลาดังกล่าว คณะวิทยาศาสตร์และเทคโนโลยี มีภาควิชาในสังกัด ๙ ภาควิชาคือภาควิชาฟิสิกส์และวิทยาศาสตร์ทั่วไป ภาควิชาเคมี ภาควิชาชีววิทยา ภาควิชาวิทยาศาสตร์สุขภาพ ภาควิชาคณิตศาสตร์ ภาควิชาคหกรรมศาสตร์ ภาควิชาคอมพิวเตอร์ ภาควิชาหัตถศึกษาและอุตสาหกรรมศิลป์และภาควิชาเกษตรศาสตร์

พ.ศ. ๒๕๓๙ ภาควิชาเกษตรศาสตร์ได้ปรับระดับขึ้นเป็นคณะเทคโนโลยีการเกษตร เพื่อรองรับการแบ่งส่วนราชการใหม่ ขณะนั้นจึงมีภาควิชาในสังกัดคณะวิทยาศาสตร์และเทคโนโลยีเพียง ๘ ภาควิชา

พ.ศ. ๒๕๔๒ คณะวิทยาศาสตร์และเทคโนโลยีได้ปรับเปลี่ยนการบริหารที่แต่เดิมเป็นภาควิชามาเป็น การบริหารแบบโปรแกรมวิชา ตามประกาศสถาบันราชภัฏเพชรบูรณ์เรื่องการยกเลิกภาควิชาตั้งแต่วันที่ ๑๗ พฤศจิกายน พ.ศ. ๒๕๔๒ โดยจัดการศึกษาหลักสูตรต่าง ๆ ดังต่อไปนี้

๑. หลักสูตรสาขาวิทยาศาสตร์ ปริญญาตรี ๔ ปี (วท.บ.) ได้แก่โปรแกรมวิชาเคมี ชีววิทยาประยุกต์ วิทยาการคอมพิวเตอร์ สุขศึกษา การออกแบบผลิตภัณฑ์ เทคโนโลยีอุตสาหกรรม และหลักสูตรสาขาวิทยาศาสตร์ อนุปริญญา ๒ ปี (อ.วท.) ได้แก่สาขาวิชาโลหะ ก่อสร้าง อาหาร

๒. หลักสูตรสาขาการศึกษา ปริญญาตรี ๔ ปี (ค.บ.) ได้แก่โปรแกรมวิชาฟิสิกส์ ชีววิทยา คณิตศาสตร์ วิทยาศาสตร์ทั่วไป สุขศึกษา คหกรรมศาสตร์และอุตสาหกรรมศิลป์ โดยจัดการเรียนการสอนร่วมกับคณะครุศาสตร์

พ.ศ. ๒๕๔๓ โปรแกรมวิชาและสาขาที่เปิดสอน ได้แก่

๑. หลักสูตรสาขาวิทยาศาสตร์ (วท.บ.)

๑.๑ หลักสูตรปริญญาตรี ๔ ปี (วท.บ.) ได้แก่โปรแกรมวิชาเคมี ชีววิทยาประยุกต์ สุขศึกษา วิทยาการคอมพิวเตอร์ เทคโนโลยีอุตสาหกรรม

๑.๒ หลักสูตรอนุปริญญา ๒ ปี (อ.วท.) ได้แก่สาขาวิชาโลหะ ก่อสร้าง และอาหาร

๒. หลักสูตรสาขาการศึกษา (ค.บ.) เป็นหลักสูตรปริญญาตรี ๔ ปี ได้แก่โปรแกรมวิชาฟิสิกส์ ชีววิทยา คณิตศาสตร์ วิทยาศาสตร์ทั่วไป สุขศึกษา คหกรรมศาสตร์ และอุตสาหกรรมศิลป์ โดยจัดการเรียนการสอนร่วมกับคณะครุศาสตร์

พ.ศ. ๒๕๔๔ โปรแกรมวิชาและสาขาที่เปิดสอน ได้แก่

๑. หลักสูตรสาขาวิทยาศาสตร์ ปริญญาตรี ๔ ปี (วท.บ.) ได้แก่โปรแกรมวิชาเคมี ชีววิทยาประยุกต์ วิทยาการคอมพิวเตอร์ สุขศึกษา เทคโนโลยีอุตสาหกรรม ออกแบบผลิตภัณฑ์ และหลักสูตรสาขาวิทยาศาสตร์ อนุปริญญา ๒ ปี (อ.วท.) ได้แก่สาขาวิชาโลหะและก่อสร้าง

๒. หลักสูตรสาขาการศึกษาปริญญาตรี ๔ ปี (ค.บ.) ได้แก่โปรแกรมวิชาฟิสิกส์ ชีววิทยา คณิตศาสตร์ คอมพิวเตอร์ วิทยาศาสตร์ทั่วไป สุขศึกษา คหกรรมศาสตร์และอุตสาหกรรมศิลป์ โดยจัดการเรียนการสอนร่วมกับคณะครุศาสตร์

พ.ศ. ๒๕๔๕ โปรแกรมวิชาและสาขาที่เปิดสอน ได้แก่

๑. หลักสูตรสาขาวิทยาศาสตร์ (วท.บ.)

๑.๑ หลักสูตรปริญญาตรี ๔ ปี ได้แก่โปรแกรมวิชาเคมี ชีววิทยาประยุกต์ วิทยาศาสตร์สิ่งแวดล้อม วิทยาการคอมพิวเตอร์ สุขศึกษา ออกแบบผลิตภัณฑ์อุตสาหกรรม

๑.๒ หลักสูตรปริญญาตรี ๒ ปีหลัง ได้แก่สาขาการผลิต ไฟฟ้า ก่อสร้าง การจัดการอุตสาหกรรม

๒. หลักสูตรสาขาการศึกษาปริญญาตรี ๔ ปี (ค.บ.) ได้แก่โปรแกรมวิชาฟิสิกส์ ชีววิทยา คณิตศาสตร์ วิทยาศาสตร์ทั่วไป คอมพิวเตอร์ศึกษา คหกรรมศาสตร์และอุตสาหกรรมศิลป์โดยจัดการเรียนการสอนร่วมกับคณะครุศาสตร์

พ.ศ. ๒๕๔๖ โปรแกรมวิชาและสาขาที่เปิดสอน ได้แก่

๑. หลักสูตรสาขาวิทยาศาสตร์ (วท.บ.)

๑.๑ หลักสูตรปริญญาตรี ๔ ปี ได้แก่โปรแกรมวิชาเคมี ฟิสิกส์ ชีววิทยาประยุกต์ สถิติประยุกต์ วิทยาศาสตร์สิ่งแวดล้อม วิทยาศาสตร์และเทคโนโลยีการอาหาร วิทยาการคอมพิวเตอร์ เทคโนโลยีสารสนเทศ และออกแบบผลิตภัณฑ์อุตสาหกรรม

๑.๒ หลักสูตรปริญญาตรี ๒ ปีหลัง ได้แก่สาขาการผลิต ไฟฟ้า ก่อสร้าง การจัดการอุตสาหกรรม คอมพิวเตอร์อุตสาหกรรมและอิเล็กทรอนิกส์

๒. หลักสูตรสาขาการศึกษา ปริญญาตรี ๔ ปี (ค.บ.) ได้แก่โปรแกรมวิชา ฟิสิกส์ ชีววิทยา คณิตศาสตร์ คอมพิวเตอร์ศึกษา วิทยาศาสตร์ทั่วไป คหกรรมศาสตร์และอุตสาหกรรมศิลป์ โดยจัดการเรียนการสอนร่วมกับคณะครุศาสตร์

พ.ศ. ๒๕๔๗ โปรแกรมวิชาเทคโนโลยีอุตสาหกรรม และ โปรแกรมวิชา คหกรรมศาสตร์ได้ย้ายไปสังกัดคณะเทคโนโลยีการเกษตร ทำให้มีโปรแกรมวิชาและสาขาที่เปิดสอนในระดับปริญญาตรี ของคณะวิทยาศาสตร์และเทคโนโลยี หลักสูตรสาขาวิทยาศาสตร์ (วท.บ) ๔ ปี ได้แก่ โปรแกรมวิชาเคมี ฟิสิกส์ สาธารณสุขชุมชน ชีววิทยาประยุกต์ วิทยาศาสตร์และเทคโนโลยีการอาหาร วิทยาการคอมพิวเตอร์ เทคโนโลยีสารสนเทศ

พ.ศ. ๒๕๔๘ - ๒๕๔๙ คณะวิทยาศาสตร์และเทคโนโลยี ได้เปิดสอน ในระดับปริญญาตรีและปริญญาโท ดังต่อไปนี้

๑. ระดับปริญญาตรีวิทยาศาสตร์บัณฑิต (วท.บ.) ในโปรแกรมวิชาต่างๆดังนี้

๑. โปรแกรมวิชาเคมี
๒. โปรแกรมวิชาฟิสิกส์
๓. โปรแกรมวิชาชีววิทยาประยุกต์
๔. โปรแกรมวิชาสาธารณสุขชุมชน
๕. โปรแกรมวิชาวิทยาศาสตร์สิ่งแวดล้อม
๖. โปรแกรมวิชาวิทยาการคอมพิวเตอร์
๗. โปรแกรมวิชาเทคโนโลยีสารสนเทศ
๘. โปรแกรมวิชาวิทยาศาสตร์และเทคโนโลยีการอาหาร

๒. ระดับปริญญาโทวิทยาศาสตร์มหาบัณฑิต (วท.ม.) สาขาวิชาวิทยาศาสตร์ศึกษา

พ.ศ. ๒๕๕๐ คณะวิทยาศาสตร์และเทคโนโลยี ได้เปิดสอนในระดับปริญญาตรี หลักสูตรวิทยาศาสตร์บัณฑิต (วท.บ.) ระดับปริญญาตรี ๔ ปี จำนวน ๗ หลักสูตร

ได้แก่

๑. หลักสูตรสาขาวิชาเคมี
๒. หลักสูตรสาขาวิชาฟิสิกส์
๓. หลักสูตรสาขาวิชาชีววิทยาประยุกต์
๔. หลักสูตรสาขาวิชาสาธารณสุขชุมชน
๕. หลักสูตรสาขาวิชาวิทยาศาสตร์และเทคโนโลยีการอาหาร
๖. หลักสูตรสาขาวิชาวิทยาการคอมพิวเตอร์
๗. หลักสูตรสาขาวิชาเทคโนโลยีสารสนเทศ

พ.ศ. ๒๕๕๑ - ปัจจุบัน คณะวิทยาศาสตร์และเทคโนโลยี ได้ปรับปรุงหลักสูตรและพัฒนาหลักสูตรใหม่โดยเปิดสอน

๑. ระดับปริญญาตรี จำนวน ๙ หลักสูตร ได้แก่ หลักสูตรวิทยาศาสตรบัณฑิต (วท.บ.) ได้แก่
 - ๑.๑ หลักสูตรสาขาวิชาเคมี
 - ๑.๒ หลักสูตรสาขาวิชาฟิสิกส์
 - ๑.๓ หลักสูตรสาขาวิชาชีววิทยา
 - ๑.๔ หลักสูตรสาขาวิชาสาธารณสุขชุมชน
 - ๑.๕ หลักสูตรสาขาวิชาวิทยาศาสตร์และเทคโนโลยีการอาหาร
 - ๑.๖ หลักสูตรสาขาวิชาวิทยาการคอมพิวเตอร์
 - ๑.๗ หลักสูตรสาขาวิชาเทคโนโลยีสารสนเทศ
 - ๑.๘ หลักสูตรสาขาวิชาคณิตศาสตร์
 - ๑.๙ หลักสูตรสาขาวิชาวิทยาศาสตร์สิ่งแวดล้อม
๒. ระดับปริญญาโท จำนวน ๑ หลักสูตร คือ หลักสูตรวิทยาศาสตรมหาบัณฑิต (วท.ม.) สาขาวิชาวิทยาศาสตรศึกษา

สถานที่ตั้ง :

๘๓ หมู่ ๑๑ ถนนสระบุรี – หล่มสัก ตำบลสะเดียง อำเภอเมือง จังหวัดเพชรบูรณ์ ๒๗๐๐๐ โทรศัพท์ (๐๕๖) ๗๑๗๑๐๐ โทรสาร (๐๕๖) ๗๑๗๑๑๐ อินเทอร์เน็ต <http://www.pcru.ac.th> ตั้งอยู่ริมถนนสายสระบุรี-หล่มสัก ทางด้านทิศตะวันตก ห่างจากตัวเมืองไปทางทิศเหนือ ๓ กิโลเมตร มีพื้นที่ทั้งหมด ๘๕๖ ไร่ ๓ งาน ๕๗ ตารางวา

สีประจำคณะ คือ สีเหลือง



ปรัชญา

“บัณฑิตมีความรู้ คู่คุณธรรม นำปัญญาพัฒนาชีวิตด้วยวิทยาศาสตร์และเทคโนโลยี”

ปณิธาน

“องค์กรวิจัยและผลิตบัณฑิตวิทยาศาสตร์และวิทยาศาสตร์สุขภาพมาตรฐาน ”

วิสัยทัศน์

“ผลิตบัณฑิตวิทยาศาสตร์สู่มาตรฐานวิชาชีพและมาตรฐานสากล”

พันธกิจ

- ๑) ผลิตบัณฑิตวิทยาศาสตร์และวิทยาศาสตร์สุขภาพที่ได้มาตรฐาน
- ๒) บริการวิชาการแก่สังคมและท้องถิ่น
- ๓) วิจัยค้นคว้า สร้างองค์ความรู้ และถ่ายทอดเทคโนโลยี เพื่อพัฒนาท้องถิ่น
- ๔) ทำนุบำรุงศิลปวัฒนธรรมที่ดั่งงามของท้องถิ่น
- ๕) พัฒนาองค์กรและเพิ่มขีดสมรรถนะบุคลากรด้านวิทยาศาสตร์และวิทยาศาสตร์สุขภาพ

ค่านิยมองค์กร

- ๑) มุ่งสู่มาตรฐาน
- ๒) ทำงานร่วมกัน
- ๓) แบ่งปันความสุข
- ๔) ศรัทธาจรรยาบรรณวิชาชีพ

อัตลักษณ์ และเอกลักษณ์

อัตลักษณ์ “มีวินัย ใฝ่รู้ สู้งาน”

เอกลักษณ์ “มหาวิทยาลัยราชภัฏเพชรบูรณ์ เป็นแหล่งองค์ความรู้ เพื่อพัฒนาท้องถิ่น”

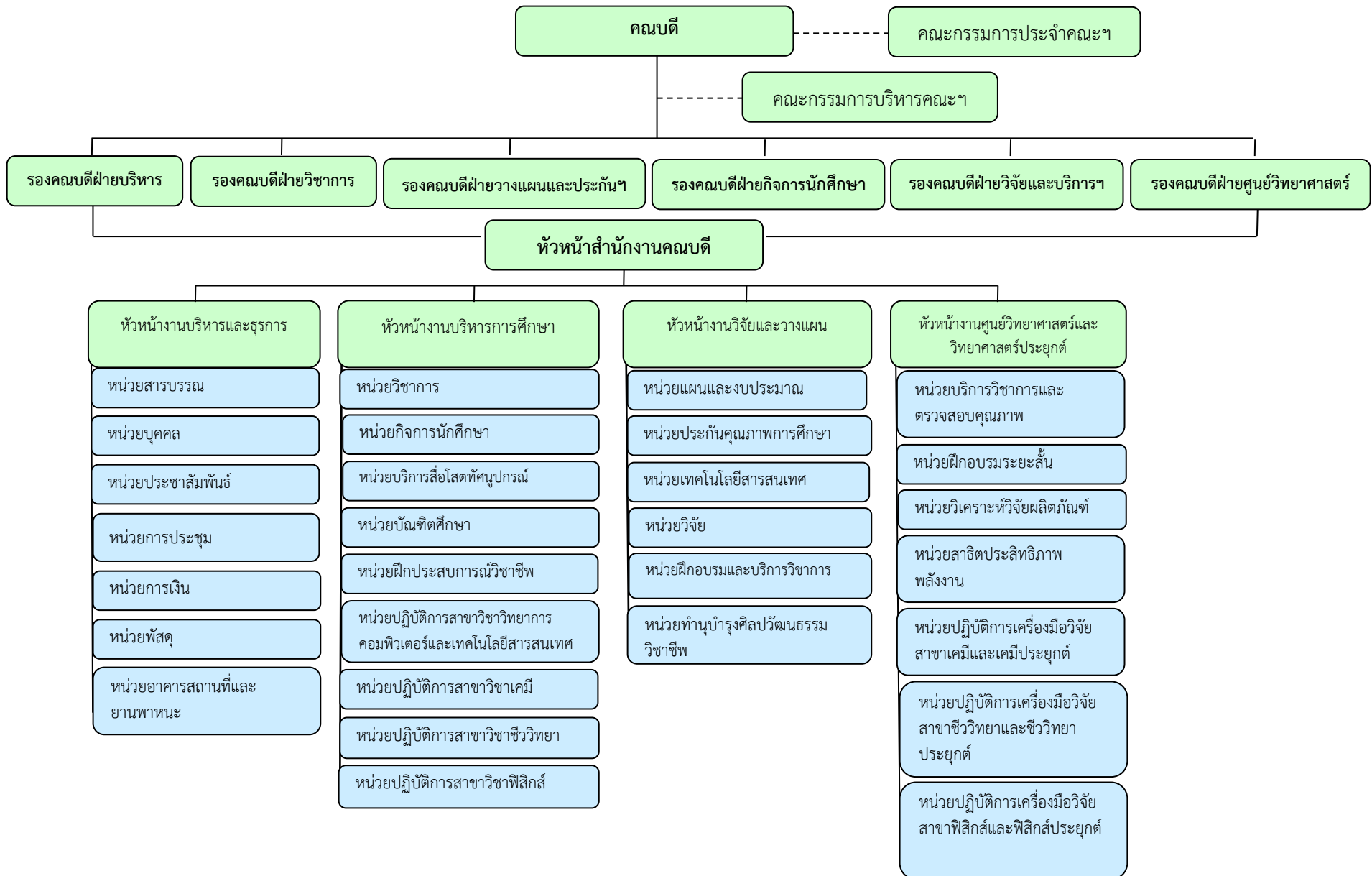
คณะกรรมการประจำคณะวิทยาศาสตร์และเทคโนโลยี

| | | |
|--|----------------------|------------------|
| ๑. ผู้ช่วยศาสตราจารย์ ดร.ปิยรัตน์ มุลศรี | คณบดี | ประธานคณะกรรมการ |
| ๒. อาจารย์ ดร.เสาวภา ชูมณี | รองคณบดี | รองประธานกรรมการ |
| ๓. อาจารย์มณีนีรัช กัญจนราษฎร์ | รองคณบดี | กรรมการ |
| ๔. อาจารย์นฤมล จันทร์มา | รองคณบดี | กรรมการ |
| ๕. อาจารย์ ดร.กาญจน์ คุ่มทรัพย์ | รองคณบดี | กรรมการ |
| ๖. อาจารย์เจษฎาพร ปาคำวัง | รองคณบดี | กรรมการ |
| ๗. อาจารย์อาทิตย์ หู่เต็ม | รองคณบดี | กรรมการ |
| ๘. ผู้ช่วยศาสตราจารย์อาตุลย์ จงรักษ์ | ผู้แทนประธานหลักสูตร | กรรมการ |
| ๙. อาจารย์จิตรนนท์ ศรีเจริญ | ผู้แทนประธานหลักสูตร | กรรมการ |
| ๑๐. ผู้ช่วยศาสตราจารย์ ดร.ชัยณรงค์ ชันผณี | ผู้แทนคณาจารย์ | กรรมการ |
| ๑๑. อาจารย์ ดร.ชนัญ ศรีชีวิน | ผู้แทนคณาจารย์ | กรรมการ |
| ๑๒. รองศาสตราจารย์ ดร.บุรินทร์ กำจัดภัย | ผู้ทรงคุณวุฒิภายนอก | กรรมการ |
| ๑๓. ผู้ช่วยศาสตราจารย์ ดร.รังสรรค์ เพ็งพัด | ผู้ทรงคุณวุฒิภายนอก | กรรมการ |
| ๑๔. ดร.ธวัช กงเต็ม | ผู้ทรงคุณวุฒิภายนอก | กรรมการ |
| ๑๕. ดร.กุลรัตน์ บริรักษ์วานิชย์ | ผู้ทรงคุณวุฒิภายนอก | กรรมการ |
| ๑๖. นางสาวเครือวัลย์ พานิช | ผู้ทรงคุณวุฒิภายนอก | กรรมการ |
| ๑๗. นางสาวศิรดา แสงนก | หัวหน้าสำนักงานคณบดี | เลขานุการ |

คณะกรรมการบริหารคณะวิทยาศาสตร์และเทคโนโลยี

- | | |
|--|--|
| ๑. ผู้ช่วยศาสตราจารย์ ดร.ปิยรัตน์ มุลศรี | คณบดีคณะวิทยาศาสตร์และเทคโนโลยี |
| ๒. อาจารย์มณีนีรักษ์ กาญจนรางกูร | รองคณบดีฝ่ายบริหาร |
| ๓. อาจารย์ ดร.เสาวภา ชูมณี | รองคณบดีฝ่ายศูนย์วิทยาศาสตร์ |
| ๔. อาจารย์ ดร.กาญจน์ คุ่มทรัพย์ | รองคณบดีฝ่ายวิชาการ |
| ๕. อาจารย์อาทิตย์ หู้เต็ม | รองคณบดีฝ่ายวางแผนและงานประกันคุณภาพการศึกษา |
| ๖. อาจารย์เจษฎาพร ปาคำวัง | รองคณบดีฝ่ายวิจัย |
| ๗. อาจารย์นฤมล จันทร์มา | รองคณบดีฝ่ายกิจการนักศึกษา |
| ๘. อาจารย์วิไลพร ปองเพียร | ประธานสาขาวิชาเคมี |
| ๙. อาจารย์ ดร.ตรีนุช เอลลิส | ประธานสาขาวิชาฟิสิกส์ |
| ๑๐. อาจารย์ธนาวรรณ สุขเกษม | ประธานสาขาวิชาชีววิทยา |
| ๑๑. ผู้ช่วยศาสตราจารย์อาดุลย์ จงรักษ์ | ประธานสาขาวิชาคณิตศาสตร์ |
| ๑๒. อาจารย์มงคล นราศรี | ประธานสาขาวิชาสาธารณสุขศาสตร์ |
| ๑๓. อาจารย์พิณทิพย์ แก้วแกมทอง | ประธานสาขาวิชาวิทยาศาสตร์สิ่งแวดล้อม |
| ๑๔. อาจารย์ศรีัญญา ตรีทศ | ประธานสาขาวิชาเทคโนโลยีสารสนเทศ |
| ๑๕. อาจารย์จิตรนันท ศรีเจริญ | ประธานสาขาวิชาวิทยาการคอมพิวเตอร์ |
| ๑๖. อาจารย์ตรีชฎา อุทัยตา | ประธานสาขาวิชาวิทยาศาสตร์และเทคโนโลยีการอาหาร |
| ๑๗. รองศาสตราจารย์สุวิทย์ วรรณศรี | ประธานสาขาวิชาวิทยาศาสตร์ศึกษา (ปริญญาโท) |
| ๑๘. นางสาวศิรดา แสงนก | หัวหน้าสำนักงานคณบดีคณะวิทยาศาสตร์และเทคโนโลยี |

๑.๓ โครงสร้างการบริหาร



๑.๔ บุคลากรของคณะ

๑.๔.๑ ประเภทของบุคลากร

| ประเภทบุคลากร | จำนวน (คน) | จำแนกตามอายุงาน | | | จำนวนตาม (CDS) |
|-------------------------------|------------|-------------------------|-----------------------|-------------------------|----------------|
| | | สัญญาจ้างไม่ถึง ๖ เดือน | สัญญาจ้าง ๖ - ๘ เดือน | สัญญาจ้าง ๙ เดือนขึ้นไป | |
| อาจารย์ประจำ (ข้าราชการ) | ๑๙ | | | ๑๙ | ๑๙ |
| อาจารย์ประจำพิเศษ | ๑ | | | ๑ | ๑ |
| ข้าราชการพลเรือน | ๑ | | | ๑ | ๑ |
| พนักงานมหาวิทยาลัยสายวิชาการ | ๔๓ | | | ๔๓ | ๔๓ |
| พนักงานมหาวิทยาลัยสายสนับสนุน | ๑๔ | | | ๑๔ | ๑๔ |
| พนักงานราชการ | ๑ | | | ๑ | ๑ |
| ลูกจ้างประจำ | ๓ | | | ๓ | ๓ |
| ลูกจ้างชั่วคราว | ๘ | | | ๘ | ๘ |
| รวม | ๙๐ | | | ๙๐ | ๙๐ |

๑.๔.๒ จำนวนและร้อยละของบุคลากรสายวิชาการ

จำแนกตามตำแหน่ง

| คณะ | อาจารย์ | ผู้ช่วยศาสตราจารย์ | รองศาสตราจารย์ | รวม | หมายเหตุ |
|-------------------------|---------|--------------------|----------------|-----|----------|
| วิทยาศาสตร์และเทคโนโลยี | ๕๔ | ๗ | ๑ | ๖๒ | |
| ร้อยละ | ๘๗.๑๐ | ๑๑.๒๙ | ๑.๖๑ | ๑๐๐ | |

ข้อมูล ณ วันที่ ๑ ตุลาคม ๒๕๖๐

จำแนกตามระดับคุณวุฒิสูงสุด

| คณะ | ปริญญาตรี | ปริญญาโท | ปริญญาเอก | รวม | หมายเหตุ |
|-------------------------|-----------|----------|-----------|-----|----------|
| วิทยาศาสตร์และเทคโนโลยี | - | ๔๔ | ๑๘ | ๖๒ | |
| ร้อยละ | | ๗๐.๙๗ | ๒๙.๐๓ | ๑๐๐ | |

ข้อมูล ณ วันที่ ๑ ตุลาคม ๒๕๖๐

๑.๔.๓ ข้อมูลนักศึกษา ประจำปีการศึกษา ๒๕๖๐

จำนวนนักศึกษาทั้งหมด

| คณะ | ประเภท | | รวม |
|-------------------------|---------|----------|-------|
| | ภาคปกติ | ภาคพิเศษ | |
| วิทยาศาสตร์และเทคโนโลยี | ๑,๐๒๒ | ๑๔๕ | ๑,๑๖๗ |
| ร้อยละ | ๘๓.๐๕ | ๑๖.๙๕ | ๑๐๐ |

ข้อมูล ณ วันที่ ๑ ตุลาคม ๒๕๖๐

จำนวนนักศึกษาทั้งหมด จำแนกตามระดับการศึกษา

| คณะ | ระดับการศึกษา | | | | รวม |
|-------------------------|---------------|----------|-----------|----------|-------|
| | ปริญญาตรี | ปริญญาโท | ปริญญาเอก | ป.บัณฑิต | |
| วิทยาศาสตร์และเทคโนโลยี | ๑,๑๖๗ | ๓๙ | - | - | ๑,๒๐๖ |
| ร้อยละ | ๙๖.๘๐ | ๓.๒๐ | - | - | ๑๐๐ |

ข้อมูล ณ วันที่ ๑ ตุลาคม ๒๕๖๐

คุณลักษณะของบัณฑิตที่พึงประสงค์

คุณลักษณะของบัณฑิตที่พึงประสงค์ของคณะวิทยาศาสตร์และเทคโนโลยี คือ บัณฑิตมีความรู้ คู่คุณธรรม มีทักษะชีวิตและเทคโนโลยีที่เหมาะสม และมีจิตอาสา ดังนั้น การจัดกิจกรรมที่ส่งเสริมให้นักศึกษาเป็นบัณฑิตที่พึงประสงค์ในปีการศึกษา ๒๕๖๐ - ๒๕๖๑ คณะวิทยาศาสตร์และเทคโนโลยี จึงมีความพอเหมาะและสอดคล้องกับ กิจกรรมการเรียนรู้ในระบบ และเป้าหมายการจัดการศึกษาของคณะจึงมุ่งสร้างคุณลักษณะของบัณฑิตที่พึงประสงค์ของคณะวิทยาศาสตร์และเทคโนโลยี ดังนี้

๑. คุณธรรม จริยธรรม

พัฒนาผู้เรียนให้มีความสามารถตามมาตรฐานผลการเรียนรู้ ตามลักษณะที่พึงประสงค์ดังนี้

- ๑.๑ มีคุณธรรม จริยธรรม มีความรับผิดชอบหน้าที่และสังคมในการประกอบวิชาชีพ
- ๑.๒ มีเจตคติต่อวิทยาศาสตร์ วิชาชีพและสังคม และเป็นผู้มีวิสัยทัศน์กว้างไกล
- ๑.๓ ตระหนักในคุณค่าของคุณธรรม จริยธรรมและศีลธรรม มีจิตสาธารณะ มีความซื่อสัตย์สุจริต มีความรับผิดชอบ มีความสามัคคี มีความรัก มีความเมตตา กรุณาและมีระเบียบวินัย
- ๑.๔ ตระหนักและเห็นคุณค่าของการเรียนรู้ เกิดความต้องการ ความสนใจและมีความกระตือรือร้นในการเรียนรู้
- ๑.๕ มีความเพียรพยายามในการทำงาน มีความตั้งใจ อดทนขยันหมั่นเพียร ควบคู่กับการใช้สติปัญญาในการแก้ปัญหาจนประสบผลสำเร็จ มีความรับผิดชอบตาม สถานการณ์ทั้งบุคคลและกลุ่ม
- ๑.๖ มีความสุภาพอ่อนน้อมถ่อมตน กตัญญูรู้คุณ ประหยัด สุขุม รู้จักกาลเทศะ เป็นคนดี และดำเนินชีวิตตามแนวปรัชญาเศรษฐกิจพอเพียง
- ๑.๗ มีความเป็นผู้นำและผู้ตามที่ดี มีความสามารถในการทำงานเป็นทีมและสามารถแก้ไขข้อขัด
- ๑.๘ มีความเคารพในกฎระเบียบของสถานศึกษา ชุมชนและสังคม รวมทั้งการแสดงออกทางการแต่งกายที่เหมาะสม

๒. ความรู้

พัฒนาผู้เรียนให้มีความสามารถตามมาตรฐานผลการเรียนรู้ ตามลักษณะที่พึงประสงค์ดังนี้

- ๒.๑ มีความรู้ความเข้าใจในหลักการข้อเท็จจริงและความเชื่อมโยงของเรื่องที่ศึกษากับชีวิตประจำวันโดยความเข้าใจในกลไกการทำงานของสมองมนุษย์
- ๒.๒ มีความรู้ความสามารถในสาขาวิชา สามารถประกอบอาชีพอิสระ ตลอดจนปฏิบัติงานในสถานประกอบการที่เกี่ยวข้องทั้งภาครัฐและเอกชนได้
- ๒.๓ มีการเรียนรู้ตลอดชีวิต ใฝ่ใจค้นคว้าหาความรู้อย่างต่อเนื่อง รู้และเข้าใจปรัชญาเศรษฐกิจพอเพียงและนำไปปรับใช้ในการดำเนินชีวิตได้
- ๒.๔ มีความสามารถในการบูรณาการความรู้ความเข้าใจในศาสตร์ต่าง ๆ เพื่อประยุกต์ใช้ในการดำรงชีวิตประจำวันได้อย่างมีความสุขทั้งทางร่างกายและจิตใจโดยใช้รูปแบบการคิดและทักษะต่าง ๆ อย่างเหมาะสม เช่น การคิดวิเคราะห์และการคิดอย่างมีเหตุผล

๒.๕ มีความรู้ความเข้าใจในความสัมพันธ์ระหว่างมนุษย์ สังคมและสิ่งแวดล้อม และแก้ปัญหาความขัดแย้งอย่างมีเหตุผล โดยใช้กระบวนการคิดเชิงตรรกะ กระบวนการคิดแบบอุปนัย กระบวนการคิดนิรนัย และกระบวนการคิดแบบมีวิจารณญาณ

๒.๖ มีความรู้ความเข้าใจในกระบวนการคิดที่สามารถนำไปประยุกต์ใช้ในชีวิตประจำวันโดยสามารถใช้กระบวนการคิดเพื่อนำไปประยุกต์ใช้ในชีวิตประจำวัน

๒.๗ มีความรู้และตระหนักในการอนุรักษ์ทรัพยากรธรรมชาติและ การแก้ไขปัญหาสิ่งแวดล้อมทั้งในระดับบุคคลและชุมชนได้อย่างเหมาะสม

๓. ทักษะทางปัญญา

พัฒนาผู้เรียนให้มีความสามารถตามมาตรฐานผลการเรียนรู้ ตามลักษณะที่พึงประสงค์ดังนี้

๓.๑ พัฒนาความสามารถในการคิดอย่างเป็นระบบตามระบบการคิดวิเคราะห์ การคิดเชิงตรรกะ การคิดแบบอุปนัย การคิดแบบนิรนัย และการคิดแบบมี วิจารณ์ญาณ

๓.๒ พัฒนาความสามารถในการคิดอย่างมีวิจารณญาณ

๓.๓ มีทักษะในการใช้อุปกรณ์และเครื่องมือทางวิทยาศาสตร์เพื่อใช้ในการวิจัยอันเป็นพื้นฐานในการทำงานหรือศึกษาต่อได้เป็นอย่างดี

๓.๔ มีทักษะทางการวิเคราะห์ สังเคราะห์ และประเมินค่า

๓.๕ สามารถทำความเข้าใจถึงสาเหตุของปัญหา รวมทั้งวิธีการแก้ไขปัญหาโดยประยุกต์ความรู้เพื่อแก้ปัญหาได้

๓.๖ สามารถรวบรวม ศึกษา และสรุปประเด็นปัญหาได้

๓.๗ พัฒนาการเรียนรู้ด้วยตนเอง และมีความรับผิดชอบในงานที่ได้รับมอบหมาย

๓.๘ พัฒนาความสามารถและทักษะในการวางแผนงาน และปฏิบัติการตามแผนที่วางไว้ได้โดย การยอมรับในการวางเงื่อนไขจำเป็น และใช้กระบวนการทาง วิทยาศาสตร์ประกอบการให้เหตุผลอย่างมีวิจารณญาณ

๓.๙ สามารถนำความรู้ความเข้าใจในวิทยาศาสตร์และเทคโนโลยีไปประยุกต์ใช้ในการพัฒนาเศรษฐกิจและสังคมให้สอดคล้องกับความต้องการของท้องถิ่นได้อย่างมี ประสิทธิภาพ

๔. ทักษะความสัมพันธ์ระหว่างบุคคลและความรับผิดชอบ

พัฒนาผู้เรียนให้มีความสามารถตามมาตรฐานผลการเรียนรู้ ตามลักษณะที่พึงประสงค์ดังนี้

๔.๑ พัฒนาทักษะการสร้างความสัมพันธ์ระหว่างผู้เรียนด้วยกันและผู้อื่น

๔.๒ พัฒนาทักษะของความเป็นผู้นำและผู้ตามในการทำงานกลุ่ม

๔.๓ พัฒนาทักษะการเรียนรู้ด้วยตนเอง มีความรับผิดชอบ ในงานที่ได้รับมอบหมายตรงต่อเวลา

๔.๔ พัฒนาทักษะในการปฏิสัมพันธ์กับบุคคลในสังคม

๔.๕ พัฒนาทักษะการปฏิบัติหน้าที่ที่ดีของนักศึกษาและการปฏิบัติตัวที่ดีต่ออาจารย์

๔.๖ มีบุคลิกภาพที่แสดงความเป็นมิตร กล้าแสดงออก มีความมั่นใจ มีความสุภาพ เสียสละ อนุรักษ์และสืบสานศิลปวัฒนธรรมประจำท้องถิ่นและประจำชาติ

๕. ทักษะการวิเคราะห์เชิงตัวเลข การสื่อสาร และการใช้เทคโนโลยีสารสนเทศ

พัฒนาผู้เรียนให้มีความสามารถตามมาตรฐานผลการเรียนรู้ ตามลักษณะที่พึงประสงค์ดังนี้

๕.๑ พัฒนาทักษะด้านการสื่อสารและการสืบค้นข้อมูลโดยใช้เทคโนโลยีสารสนเทศได้อย่างเหมาะสม

๕.๒ พัฒนาทักษะการวิเคราะห์ข้อมูลเชิงปริมาณจากกรณีศึกษา

๕.๓ ทักษะในการใช้สารสนเทศทางคณิตศาสตร์ สถิติประยุกต์ต่อการแก้ไขปัญหาได้อย่างสร้างสรรค์

๕.๔ พัฒนาทักษะด้านการสื่อสารทั้งการฟัง การพูด การเขียน การอ่านและตีความ โดยจัดทำเป็นรายงาน และนำเสนอในชั้นเรียนเป็นภาษาไทยและ/หรือภาษาอังกฤษ

๕.๕ ทักษะในการนำเสนอรายงานโดยใช้รูปแบบ เครื่องมือ และเทคโนโลยีที่เหมาะสม

๕.๖ พัฒนาทักษะในการเผยแพร่ผลงาน

ส่วนที่ ๒

นโยบายและกรอบทิศทางทางการบริหาร คณะวิทยาศาสตร์และเทคโนโลยี พ.ศ. ๒๕๖๐ – ๒๕๖๔

เพื่อให้คณะวิทยาศาสตร์และเทคโนโลยี มหาวิทยาลัยราชภัฏเพชรบูรณ์ มีทิศทาง แนวทางในการดำเนินงานตามพันธกิจ โดยมุ่งให้มีภารกิจที่สามารถตอบสนองความต้องการของสังคมและชุมชนได้อย่างแท้จริง และเพื่อพัฒนาคณะวิทยาศาสตร์และเทคโนโลยี ให้เป็นแหล่งองค์ความรู้ที่ยั่งยืนของชุมชน ตามวิสัยทัศน์ของคณะและมหาวิทยาลัยอันเป็นสถาบันอุดมศึกษาเพื่อพัฒนาท้องถิ่น ตามนโยบายของคณะกรรมการประจำคณะ ทิศทางการพัฒนาคณะวิทยาศาสตร์และเทคโนโลยี และทิศทางการพัฒนาคุณภาพของมหาวิทยาลัย จึงกำหนดนโยบายและกรอบทิศทางทางการดำเนินงาน ดังนี้

๒.๑ นโยบายด้านการพัฒนาวิชาการ

๒.๑.๑ นโยบายด้านการผลิตบัณฑิต

- ๑) สนับสนุนและส่งเสริมการเรียนการสอนโดยเน้นผู้เรียนเป็นสำคัญ โดยการสร้างความรู้ ความเข้าใจในการจัดกิจกรรมและการเรียนการสอน การสร้างและใช้เทคโนโลยีการศึกษา การวัดและประเมินผล ตลอดจนแหล่งเรียนรู้และการฝึกประสบการณ์วิชาชีพ
- ๒) พัฒนาคุณภาพบัณฑิตสาขาวิชาทางด้านวิทยาศาสตร์และเทคโนโลยี ให้มีความรู้ ความสามารถเพียงพอต่อการปฏิบัติงานได้อย่างมีประสิทธิภาพ สามารถใช้ความรู้มาสร้างนวัตกรรมและมูลค่าเพิ่ม ก่อให้เกิดประโยชน์ทางเศรษฐกิจ สังคม และพาณิชย์ได้
- ๓) ส่งเสริมและพัฒนาบัณฑิตศึกษาและบัณฑิตสาขาวิชาทางด้านวิทยาศาสตร์และเทคโนโลยี ให้มีคุณลักษณะที่พึงประสงค์ โดยเป็นผู้มีอัตลักษณ์ของมหาวิทยาลัย และมีความประพฤติที่ดี มีวินัย มีคุณธรรม จริยธรรม จรรยาบรรณในวิชาชีพ และมีความรับผิดชอบต่อสังคม
- ๔) ส่งเสริมการจัดกิจกรรมพัฒนานักศึกษาและพัฒนาวิชาการให้ทัดเทียมกับสากล มุ่งเน้นการจัดกิจกรรมสนับสนุน ตามกรอบมาตรฐานคุณวุฒิของหลักสูตร (TQF) โดยการมีส่วนร่วมด้านการส่งเสริมประชาธิปไตย ด้านการส่งเสริมให้มีคุณธรรม จริยธรรม และความเป็นไทย และด้านการสร้างภูมิคุ้มกันจากภัยยาเสพติด
- ๕) สนับสนุนและส่งเสริมการพัฒนาอาจารย์ และระบบอาจารย์ที่ปรึกษาให้มีคุณภาพ ตลอดจนการปฏิบัติตามจรรยาบรรณวิชาชีพของคณาจารย์

๒.๑.๒ นโยบายด้านการบริหารงานวิชาการ

- ๑) สนับสนุนและส่งเสริมการพัฒนาหลักสูตรใหม่ตามกรอบคุณวุฒิ สกอ. (TQF) ในสาขาวิชาวิทยาศาสตร์และเทคโนโลยี และวิทยาศาสตร์สุขภาพ ที่มีความพร้อมและตอบสนองต่อความต้องการของท้องถิ่น และสังคม ทั้งระดับปริญญาตรี ปริญญาโท และระดับบัณฑิตศึกษา
- ๒) ส่งเสริมการใช้เครื่องด้านการประกันคุณภาพการศึกษาเป็นแนวทางหลักในการบริหารจัดการงานวิชาการ

- ๓) ร่วมมือและสร้างเครือข่ายความร่วมมือทางวิชาการ จัดทำข้อตกลงความร่วมมือทางวิชาการกับชุมชน และหน่วยงานต่าง ๆ เพื่อร่วมมือจัดการศึกษาที่เหมาะสมกับกลุ่มนักเรียน นักศึกษา บุคคลทั่วไป และบุคคลกลุ่มที่มีความสามารถพิเศษ กลุ่มที่อยู่ในพื้นที่พิเศษ และกลุ่มด้วยโอกาส
- ๔) สนับสนุนและส่งเสริมการให้ข้อมูลสารสนเทศด้านการจัดการศึกษาด้านวิทยาศาสตร์และเทคโนโลยีของมหาวิทยาลัยและการรณรงค์ให้นักศึกษาเข้าศึกษาต่อ ตลอดจนการจัดเตรียมความพร้อมด้านการแนะแนวการศึกษาต่อ
- ๕) ส่งเสริมและพัฒนาประสิทธิภาพการบริหารจัดการและการใช้ข้อมูลสารสนเทศเพื่อการบริหารจัดการของคณะให้สามารถสนับสนุนการตัดสินใจด้านการบริหาร สนับสนุนการเรียนรู้ของนักศึกษาและสนับสนุนประสิทธิภาพการปฏิบัติงานของนักศึกษา บุคลากร และอาจารย์ของคณะ

๒.๒ นโยบายด้านการวิจัย

- ๒.๒.๑ ส่งเสริมและสนับสนุนงานวิจัยที่สามารถสร้างและพัฒนาองค์ความรู้ใหม่ซึ่งสามารถนำไปประยุกต์ใช้ในการพัฒนาประสิทธิภาพการดำเนินงานและการพัฒนาคณะได้อย่างแท้จริง เช่น การลดรอบชั้นตอนการปฏิบัติงาน การสร้างเสริมอัตลักษณ์องค์กร การวิจัยภาพลักษณ์องค์กร
- ๒.๒.๒ ส่งเสริมและสนับสนุนให้บุคลากรทุกระดับมีโอกาสเข้าถึงการพัฒนาคุณภาพงานประจำด้วยการทำวิจัยเชิงปฏิบัติการและการวิจัยในชั้นเรียน เพื่อสามารถใช้การวิจัยในการกำกับและพัฒนาคุณภาพงานประจำให้เกิดประสิทธิภาพสูงสุด
- ๒.๒.๓ ส่งเสริมและสนับสนุนให้บุคลากรสายผู้สอนทำวิจัยพัฒนาองค์ความรู้ในลักษณะบูรณาการวิชาการต่าง ๆ ทั้งเพื่อพัฒนาองค์ความรู้ใหม่อย่างเป็นสากล และเพื่อพัฒนาท้องถิ่นอย่างเป็นรูปธรรมมากขึ้น โดยเน้นการวิจัยเพื่อนำไปใช้ประโยชน์ในการเรียนการสอน การทำนุบำรุงศิลปวัฒนธรรม และการพัฒนาชุมชนท้องถิ่น สามารถตีพิมพ์ เผยแพร่ผลงานวิจัยทั้งในระดับชาติและระดับนานาชาติ รวมทั้งการจดทะเบียนทรัพย์สินทางปัญญา

๒.๓ นโยบายด้านการทำนุบำรุงศิลปวัฒนธรรม

- ๒.๓.๑ ส่งเสริมและสนับสนุนการจัดกิจกรรมทางวัฒนธรรมที่หลากหลายและต่อเนื่องตลอดปีให้กับนักศึกษา อาจารย์ และบุคลากรในคณะ เพื่อส่งเสริมการสร้างจิตสำนึกที่ดีต่อการทำนุบำรุงและสืบสานศิลปวัฒนธรรมของท้องถิ่นและประเทศชาติ
- ๒.๓.๒ ส่งเสริมและสนับสนุนการทำกิจกรรมการทำนุบำรุงศิลปวัฒนธรรมของนักศึกษา อาจารย์และบุคลากรของคณะวิทยาศาสตร์และเทคโนโลยี ร่วมกับสำนักศิลปวัฒนธรรม กองพัฒนาศึกษา และหน่วยงานในจังหวัด ด้านกิจกรรมวัฒนธรรมทั้งด้านการสืบค้น บันทึก อนุรักษ์ พัฒนา ถ่ายทอด และการถอดองค์ความรู้จากวัฒนธรรมท้องถิ่น

๒.๔ นโยบายด้านการพัฒนาบุคลากร

๒.๔.๑ ส่งเสริมและพัฒนากระบวนการบริหารบุคคลให้มีประสิทธิภาพทุกระดับให้มีขวัญกำลังใจและสามารถพัฒนาตนเองตามความสามารถ มีความก้าวหน้าในหน้าที่การงาน สามารถประเมินผลการปฏิบัติงานอย่างเที่ยงธรรมตามหลักการเทียบเคียงสมรรถนะ มีการยกย่องชมเชยให้รางวัลและเกียรติบัตรเชิดชู

๒.๔.๒ ส่งเสริมและพัฒนาคุณวุฒิของบุคลากรทั้งสายวิชาการและสายสนับสนุนให้มีความสามารถในการผลิตผลงานทางวิชาการและผลงานวิทยฐานะ เพื่อเข้าสู่ตำแหน่งทางวิชาการและตำแหน่งวิทยฐานะตามแผนอัตรากำลัง แผนพัฒนาคุณภาพบุคลากร ตลอดจนการสรรหา ทดแทนและการว่าจ้างอย่างมีประสิทธิภาพ

๒.๔.๓ ส่งเสริมและสนับสนุนการทำงานเป็นทีม การอยู่ร่วมกันด้วยความสมานสามัคคี มีระบบการจัดการที่สามารถสร้างความผาสุก และความพึงพอใจของบุคลากรร่วมกัน

๒.๕ นโยบายด้านเทคโนโลยีสารสนเทศ

๒.๕.๑ ส่งเสริมการนำเทคโนโลยีสารสนเทศมาใช้สนับสนุนการเรียนการสอน การบริหารจัดการ การวิจัย การบริการวิชาการ และการทำนุบำรุงศิลปวัฒนธรรม

๒.๕.๒ ส่งเสริมและพัฒนาาระบบฐานข้อมูลต่าง ๆ ให้มีการเชื่อมโยงซึ่งกันและกัน มีข้อมูลที่ทันสมัยเป็นปัจจุบันสามารถนำมาใช้ประโยชน์ร่วมกันอย่างมีประสิทธิภาพ

๒.๕.๓ จัดให้มีนักวิชาการด้านเทคโนโลยีสารสนเทศและการสื่อสารที่สามารถพัฒนาระบบสารสนเทศได้ตรงตามความต้องการของคณะ เพื่อเชื่อมโยงระบบการประกันคุณภาพการศึกษาและการบริหารจัดการข้อมูลเพื่อการตัดสินใจ

๒.๖ นโยบายด้านเพิ่มประสิทธิภาพการบริหารทรัพยากรและการเงิน

๒.๖.๑ ส่งเสริมและสนับสนุนให้มีการจัดระบบและใช้ทรัพยากรร่วมกันกับทุกหน่วยงานทั้งในมหาวิทยาลัยและหน่วยงานภายนอก เพื่อความคุ้มค่าและเกิดประโยชน์สูงสุด

๒.๖.๒ พัฒนาระบบการจัดสรรงบประมาณโดยสร้างกลยุทธ์ทางการเงินให้สอดคล้องกันวิสัยทัศน์และกรอบนโยบายทิศทางการพัฒนาคณะ

๒.๗ นโยบายด้านการประกันคุณภาพการศึกษาและการบริหารจัดการองค์กร

๒.๗.๑ พัฒนาระบบกลไกการติดตามประเมินผลงานที่มีประสิทธิภาพ สร้างดัชนีชี้วัดความสำเร็จและเกณฑ์การประเมินความสำเร็จของการดำเนินงานในคณะ โดยนำผลการประเมินคุณภาพจากงานประกันคุณภาพตามกลไกของ สกอ. กพร. และ สมศ. เป็นข้อมูลในการขับเคลื่อนการประกันคุณภาพการศึกษา

๒.๗.๒ จัดทำแผนพัฒนาบุคลากร แผนบริหารความเสี่ยง แผนพัฒนาสถาบันผู้องค์การเรียนรู้ แผนพัฒนาวิชาการ และแผนปฏิบัติการประจำปี นำมาใช้กับการบริหารคณะให้เกิดประสิทธิภาพอย่างเป็นระบบและต่อเนื่อง

๒.๗.๓ ส่งเสริมหลักการมาภิบาลในการบริหารโดยเน้นการมีส่วนร่วมในการบริหารในรูปคณะกรรมการและคณะทำงาน รวมทั้งสร้างข้อบังคับด้านจรรยาบรรณข้าราชการและอาจารย์มหาวิทยาลัย เป็นเครื่องมือในการสร้างความร่วมมือในหลักปฏิบัติงานตามหลักจริยธรรมและระเบียบวินัยทุกระดับ

๒.๗.๔ พัฒนาระบบและกลไกการประกันคุณภาพการศึกษา PDCA มาใช้ ดังนี้

๑) นโยบายและแนวทางประกันคุณภาพของคณะวิทยาศาสตร์และเทคโนโลยี

เพื่อให้คณะวิทยาศาสตร์และเทคโนโลยี มีมาตรฐานและคุณภาพในการผลิตบัณฑิต การวิจัย การบริการวิชาการ และทำนุบำรุงศิลปวัฒนธรรม จึงมีนโยบายประกันคุณภาพ

๑.๑ ให้สำนักงาน และหลักสูตรทุกหลักสูตรในคณะวิทยาศาสตร์และเทคโนโลยี ดำเนินการประกันคุณภาพภายในให้ได้มาตรฐาน

๑.๒ พัฒนาระบบและกลไกประกันคุณภาพ ให้สอดคล้องกับมหาวิทยาลัย

๑.๓ ส่งเสริมและสนับสนุนให้นำกิจกรรมต่าง ๆ มาใช้ในการพัฒนาคุณภาพ เช่น ๕ ส.

๑.๔ ส่งเสริมและสนับสนุนให้คณาจารย์ บุคลากร และนักศึกษามีส่วนร่วมในการประกันคุณภาพของคณะวิทยาศาสตร์และเทคโนโลยี

๑.๕ ให้สำนักงานคณบดีจัดทำแผนงานประกันคุณภาพประจำปี มีการประเมินภายใน และนำผลการประเมินมาใช้ปรับปรุงระบบการทำงานให้มี

ประสิทธิภาพยิ่งขึ้น

๒) แนวคิดในการพัฒนาระบบการประกันคุณภาพ

แนวคิดในการพัฒนาระบบการประกันคุณภาพของคณะวิทยาศาสตร์และเทคโนโลยี อาศัยการประสานระบบการพัฒนาคุณภาพองค์กรของสำนักงานคณะกรรมการการอุดมศึกษา (สกอ.) สำนักงานรับรองมาตรฐานและประเมินคุณภาพการศึกษา (สมศ.) และของสำนักงานคณะกรรมการพัฒนาระบบราชการ (กพร.) โดยรับผิดชอบพันธกิจทั้งหมด ๗ ด้าน คือ (๑) ด้านคุณภาพบัณฑิต (๒) ด้านงานวิจัยและงานสร้างสรรค์ (๓) ด้านการบริการวิชาการ (๔) ด้านการทำนุบำรุงศิลปและวัฒนธรรม (๕) ด้านหลักสูตรและการเรียนการสอน (๖) ด้านการพัฒนาสถาบันและบุคลากร (๗) ด้านการประกันคุณภาพ

๓) ระบบการประกันคุณภาพของคณะวิทยาศาสตร์และเทคโนโลยี มหาวิทยาลัยราชภัฏเพชรบูรณ์

คณะวิทยาศาสตร์และเทคโนโลยีอาศัยหลักการของระบบการประกันคุณภาพ (Quality Assurance) ที่มุ่งเน้นระบบและกลไกควบคุม (Control) ตรวจสอบ (Audit) และประเมิน (Assessment) ประกอบด้วย การควบคุมและการตรวจสอบคุณภาพ โดยยึดหลักการบริหารที่เป็นระบบครบวงจร (PDCA) ซึ่งประกอบด้วย ๔ ขั้นตอน คือ

๓.๑ ขั้นวางแผน (Plan – P)

คณะวิทยาศาสตร์และเทคโนโลยี กำหนดแผนการจัดการประเมินตนเองโดยกำหนดระบบการประกันคุณภาพของคณะ รวมถึง กำหนดบุคลากรรับผิดชอบงานประกันคุณภาพ งบประมาณ การดำเนินงาน เกี่ยวกับการประกันคุณภาพไว้อย่างชัดเจน

๓.๒ ขั้นปฏิบัติตามแผน (Do – D)

คณะวิทยาศาสตร์และเทคโนโลยี ทำการประเมินตนเองตามแนวทางของหน่วยงาน และ มหาวิทยาลัยกำหนดไว้ เมื่อแล้วเสร็จจัดทำ รายงานการประเมินตนเอง เสนอต่องานประกันคุณภาพทางการศึกษาของมหาวิทยาลัย

๓.๓ ขั้นตรวจสอบและประเมินผลการปฏิบัติ (Check – C)

งานประกันคุณภาพทางการศึกษาของคณะวิทยาศาสตร์และเทคโนโลยี แต่งตั้งคณะกรรมการประเมินคุณภาพการศึกษาภายใน

๑. ทำการตรวจประเมินการดำเนินงานของสาขาวิชาต่างๆ ภายในคณะ

๑.๑ ตรวจสอบรูปแบบของรายงานการประเมินตนเอง

๑.๒ ประเมินผลการดำเนินงานของสาขาวิชาต่าง ๆ

๒. รายงานผลการตรวจประเมินต่อคณะและมหาวิทยาลัย

๓. ชี้แจง อภิปรายและให้ข้อเสนอแนะต่อสาขาวิชาต่าง ๆ ตามที่เห็นสมควร

๓.๔ ขั้นแก้ไขปัญหา ปรับปรุงและพัฒนา (Action – A)

งานประกันคุณภาพทางการศึกษาของคณะวิทยาศาสตร์และเทคโนโลยี แจ้งข้อเสนอแนะต่าง ๆ ต่อคณะกรรมการประเมินคุณภาพ ภายในให้สาขาวิชาต่าง ๆ เพื่อดำเนินการแก้ไข ปรับปรุง แล้วส่งรายงานการประเมินตนเองฉบับสมบูรณ์ ให้กับงานประกันคุณภาพทางการศึกษาของคณะวิทยาศาสตร์และเทคโนโลยี

๒.๘ นโยบายด้านการพัฒนาความร่วมมือกับท้องถิ่น หน่วยงานของรัฐ เอกชน สถาบันการศึกษาอื่น ๆ และการเป็นประชาคมอาเซียน

๒.๘.๑ ส่งเสริมและสนับสนุนให้มีความร่วมมือในลักษณะเครือข่ายระหว่างมหาวิทยาลัย ทั้งในด้านการเรียนการสอน การวิจัย การบริหารวิชาการ และการ ทำนุบำรุงศิลปวัฒนธรรม รวมทั้งสนับสนุนให้มีการแลกเปลี่ยนบุคลากร นักศึกษา ระหว่างสถาบัน องค์กรเอกชน ทั้งในและต่างประเทศ

๒.๘.๒ เป็นศูนย์ประสานงานทางวิชาการ และการพัฒนาโดยเป็นศูนย์เครือข่ายต่าง ๆ และเป็นแหล่งเรียนรู้ด้านวิทยาศาสตร์และเทคโนโลยีของจังหวัด

๒.๘.๓ ส่งเสริมและสนับสนุนให้มีกิจกรรมทางวิชาการ การมีนักศึกษาแลกเปลี่ยน หรือมีหลักสูตรความร่วมมือในการผลิตบัณฑิตทางด้านวิทยาศาสตร์และเทคโนโลยีกับประเทศในประชาคมอาเซียน (AEC)

ส่วนที่ ๓
พันธกิจ ยุทธศาสตร์ คณะวิทยาศาสตร์และเทคโนโลยี
(ฉบับปรับปรุง)

พันธกิจตามกฎหมาย

พันธกิจตามพระราชบัญญัติมหาวิทยาลัยราชภัฏเพชรบูรณ์ พ.ศ. ๒๕๔๗ ซึ่งคณะวิทยาศาสตร์และเทคโนโลยี มหาวิทยาลัยราชภัฏเพชรบูรณ์ ได้ยึดไว้ตามยุทธศาสตร์ประจำปี พ.ศ. ๒๕๖๑ อยู่ ๘ ด้าน ได้แก่

- ๑) แสวงหาความจริงเพื่อสู่ความเป็นเลิศทางวิชาการ บนพื้นฐานของภูมิปัญญาท้องถิ่น ภูมิปัญญาไทย และภูมิปัญญาสากล
- ๒) ผลิตบัณฑิตที่มีความรู้คู่คุณธรรม สำนึกในความเป็นไทย มีความรักและผูกพันต่อท้องถิ่น อีกทั้งส่งเสริมการเรียนรู้ตลอดชีวิตในชุมชน เพื่อช่วยให้คนในท้องถิ่นรู้เท่าทันการเปลี่ยนแปลง การผลิตบัณฑิตดังกล่าว จะต้องให้มีจำนวนและคุณภาพสอดคล้องกับแผนการผลิตบัณฑิตของประเทศ
- ๓) เสริมสร้างความรู้ความเข้าใจในคุณค่า ความสำนึก และความภูมิใจในวัฒนธรรมของท้องถิ่นและของชาติ
- ๔) เรียนรู้และเสริมสร้างความเข้มแข็งของผู้นำชุมชน ผู้นำศาสนาและนักการเมืองท้องถิ่นให้มีจิตสำนึกประชาธิปไตย คุณธรรม จริยธรรม และความสามารถในการบริหารงานพัฒนาชุมชนและท้องถิ่นเพื่อประโยชน์ของส่วนรวม
- ๕) เสริมสร้างความเข้มแข็งของวิชาชีพครู ผลิตและพัฒนาครูและบุคลากรทางการศึกษาให้มีคุณภาพและมาตรฐานที่เหมาะสมกับการเป็นวิชาชีพชั้นสูง
- ๖) ประสานความร่วมมือและช่วยเหลือเกื้อกูลกันระหว่างมหาวิทยาลัย ชุมชน องค์กรปกครองส่วนท้องถิ่นและองค์กรอื่นทั้งในและต่างประเทศ เพื่อการพัฒนาท้องถิ่น
- ๗) ศึกษาและแสวงหาแนวทางพัฒนาเทคโนโลยีพื้นบ้านและเทคโนโลยีสมัยใหม่ให้เหมาะสมกับการดำรงชีวิตและการประกอบอาชีพของคนในท้องถิ่น รวมถึงการแสวงหาแนวทางเพื่อส่งเสริมให้เกิดการจัดการ การบำรุงรักษา และการใช้ประโยชน์จากทรัพยากรธรรมชาติและสิ่งแวดล้อมอย่างสมดุลและยั่งยืน
- ๘) ศึกษา วิจัย ส่งเสริมและสืบสานโครงการอันเนื่องมาจากแนวพระราชดำริในการปฏิบัติภารกิจของมหาวิทยาลัยเพื่อการพัฒนาท้องถิ่น

ประเด็นยุทธศาสตร์และกลยุทธ์

ประเด็นยุทธศาสตร์และกลยุทธ์ การบริหารของคณะที่ได้จากกระบวนการมีส่วนร่วมของบุคลากรและผู้มีส่วนได้ส่วนเสีย ปี พ.ศ. ๒๕๖๑ จำนวนทั้งหมด ๖ ประเด็นยุทธศาสตร์ และ ๑๕ กลยุทธ์ ดังนี้

ประเด็นยุทธศาสตร์ที่ ๑ การผลิตบัณฑิตให้มีคุณภาพ คุณภาพ จริยธรรม ได้มาตรฐานวิชาชีพสู่มาตรฐานวิชาชีพสากล

เป้าประสงค์

๑. ผลิตบัณฑิตที่มีความรู้ คุณธรรม จริยธรรม และดำรงชีวิตได้อย่างมีประสิทธิภาพ
๒. มีเครือข่ายความร่วมมือในการผลิต พัฒนาทักษะ และศักยภาพ บุคลากรหรือนักศึกษาในสายวิชาชีพเฉพาะด้านหรือมาตรฐานวิชาชีพต่าง ๆ

กลยุทธ์ ๑. พัฒนาและปรับปรุงหลักสูตรและการประเมินหลักสูตรเพื่อเพิ่มศักยภาพของผู้เรียนตามเป้าหมายการศึกษา

กลยุทธ์ ๒. พัฒนาคุณภาพของนักศึกษา บัณฑิต และศิษย์เก่าโดยการมีส่วนร่วมทั้งภายในและภายนอกของคณะวิทยาศาสตร์และเทคโนโลยี

ประเด็นยุทธศาสตร์ที่ ๒ พัฒนาและเผยแพร่องค์ความรู้โดยบูรณาการศาสตร์สากลเข้ากับภูมิปัญญาท้องถิ่น

เป้าประสงค์

๑. เพื่อมีการวิจัย การประดิษฐ์ งานสร้างสรรค์ทางวิทยาศาสตร์ที่มีการบูรณาการศาสตร์สากลกับภูมิปัญญาท้องถิ่น
๒. เพื่อมีการตีพิมพ์เผยแพร่ผลงานวิจัย หรือ จดทะเบียนทรัพย์สินทางปัญญา การประดิษฐ์ งานสร้างสรรค์ หรือนำไปใช้ประโยชน์
๓. เพื่อส่งเสริมการพัฒนาศักยภาพนักวิจัยและบุคลากร

กลยุทธ์ ๓. ส่งเสริมการพัฒนาศักยภาพนักวิจัย

กลยุทธ์ ๔. ผลักดันให้มีการนำเสนอผลงานวิจัยและตีพิมพ์ผลงานวิจัยในระดับชาติและนานาชาติหรือจดทะเบียนทรัพย์สินทางปัญญา การประดิษฐ์ งานสร้างสรรค์

กลยุทธ์ ๕. ผลักดันให้มีการบูรณาการผลงานวิจัยของอาจารย์และนักศึกษาเพื่อการเรียนรู้และพัฒนาชุมชน

ประเด็นยุทธศาสตร์ที่ ๓ การบริการวิชาการ ถ่ายทอดองค์ความรู้ด้านวิทยาศาสตร์และเทคโนโลยี และสืบสานโครงการอันเนื่องมาจากพระราชดำริ

เป้าประสงค์

๑. เพื่อเป็นศูนย์กลางการบริการวิชาการและถ่ายทอดองค์ความรู้ด้านวิทยาศาสตร์และเทคโนโลยีแก่ชุมชน หน่วยงานในท้องถิ่นและองค์กรต่าง ๆ ทั้งในประเทศและต่างประเทศ เพื่อสร้างความเข้มแข็งของสังคมผ่านเครือข่ายความร่วมมือ (MOU)
๒. เพื่อส่งเสริม สืบสาน และเผยแพร่โครงการอันเนื่องมาจากพระราชดำริ
๓. เพื่อส่งเสริมให้มีการนำองค์ความรู้จากบริการวิชาการไปใช้ประโยชน์และบูรณาการกับการเรียนการสอนหรือต่อยอด

กลยุทธ์ ๖. ผลักดันให้มีการพัฒนาการให้บริการวิชาการและถ่ายทอดองค์ความรู้อย่างต่อเนื่อง

กลยุทธ์ ๗. ผลักดันให้เป็นศูนย์กลางแลกเปลี่ยนเรียนรู้และสืบสานโครงการอันเนื่องมาจากพระราชดำริ

ประเด็นยุทธศาสตร์ที่ ๔ การทำนุบำรุงศิลปวัฒนธรรมประเพณีที่ดีงามและสืบสานภูมิปัญญาสร้างสรรค์ท้องถิ่น**เป้าประสงค์**

๑. เพื่อให้บริการวิชาการและสืบสานภูมิปัญญาท้องถิ่น
๒. มีการบูรณาการด้านศิลปวัฒนธรรมและภูมิปัญญาท้องถิ่นเข้ากับการเรียนการสอน
๓. เพื่อสร้างเครือข่ายความร่วมมือทางด้านศิลปวัฒนธรรมร่วมกับหน่วยงานท้องถิ่น

กลยุทธ์ ๘. ส่งเสริมและประสานความร่วมมือกับท้องถิ่นในการจัดกิจกรรมทางด้านประเพณีศิลปวัฒนธรรมและภูมิปัญญาท้องถิ่น

กลยุทธ์ ๙. ส่งเสริมและสนับสนุนกิจกรรมและความร่วมมือในการพัฒนาองค์ความรู้ทางด้านประเพณีศิลปวัฒนธรรมและภูมิปัญญาท้องถิ่นทั้งภายในและภายนอกมหาวิทยาลัย

ประเด็นยุทธศาสตร์ที่ ๕ การบริหารคุณภาพด้วยหลักธรรมาภิบาล**เป้าประสงค์**

๑. การบริหารจัดการตามพันธกิจโดยยึดหลักธรรมาภิบาล

กลยุทธ์ ๑๐. สนับสนุนการบริหารจัดการโดยยึดหลักธรรมาภิบาล

กลยุทธ์ ๑๑. พัฒนาระบบสารสนเทศในการบริหาร

กลยุทธ์ ๑๒. บริหารจัดการงบประมาณให้เกิดประโยชน์สูงสุด

ประเด็นยุทธศาสตร์ที่ ๖ การพัฒนาสู่การเป็นประชาคมอาเซียน**เป้าประสงค์**

๑. มีการพัฒนาและเตรียมความพร้อมสู่การเป็นประชาคมอาเซียน
๒. มีการพัฒนาความรู้นักศึกษา บุคลากร และคณาจารย์ด้านภาษาอังกฤษและภาษาอาเซียน

กลยุทธ์ ๑๓. ผลักดันการพัฒนาบุคลากรและนักศึกษาให้มีความรู้ด้านประชาคมอาเซียน

กลยุทธ์ ๑๔. ผลักดันให้เกิดแหล่งเรียนรู้เกี่ยวกับประชาคมอาเซียน

กลยุทธ์ ๑๕. ส่งเสริมความร่วมมือกับหน่วยงานต่างประเทศเพื่อแลกเปลี่ยนนักศึกษาบุคลากรและกิจกรรมทางวิชาการและศิลปวัฒนธรรม

เป้าประสงค์และตัวชี้วัดความสำเร็จตามแผนยุทธศาสตร์ คณะวิทยาศาสตร์และเทคโนโลยี พ.ศ. ๒๕๖๐ - ๒๕๖๑
(ฉบับปรับปรุง พ.ศ.๒๕๖๐)

| เป้าประสงค์และตัวชี้วัดความสำเร็จ | ค่าเป้าหมาย |
|--|-------------------|
| ประเด็นยุทธศาสตร์ที่ ๑ การผลิตบัณฑิตให้มีคุณภาพ คุณธรรม จริยธรรม ได้มาตรฐานวิชาชีพสู่มาตรฐานวิชาชีพสากล | |
| ๑. ผลิตบัณฑิตให้มีความรู้ คุณธรรม จริยธรรม และดำรงชีวิตได้อย่างมีประสิทธิภาพ | |
| ๒. มีเครือข่ายความร่วมมือในการผลิต พัฒนาทักษะ และศักยภาพ บุคลากรหรือนักศึกษาในสายวิชาชีพเฉพาะด้านหรือมาตรฐานวิชาชีพต่าง ๆ | |
| KPI ๑.๑ ร้อยละของอาจารย์ที่มีวุฒิปริญญาเอก | ร้อยละ ๑๕ |
| KPI ๑.๒ ร้อยละของอาจารย์ที่มีตำแหน่งทางวิชาการ ผศ. รศ. ศ. | ร้อยละ ๑๐ |
| KPI ๑.๓ ความพึงพอใจของผู้ใช้บัณฑิต | ระดับ ๓.๗๐ |
| KPI ๑.๔ ร้อยละของบัณฑิตที่มีงานทำหลังจากสำเร็จการศึกษาภายใน ๑ ปี | ร้อยละ ๘๐ |
| KPI ๑.๕ ความพึงพอใจต่อการจัดการเรียนการสอนและสื่อสนับสนุนการเรียนการสอน | ระดับ ๓.๗๐ |
| KPI ๑.๖ จำนวนเครือข่ายความร่วมมือในการผลิต พัฒนาทักษะ และศักยภาพ บุคลากรหรือนักศึกษาในสายวิชาชีพเฉพาะด้านหรือมาตรฐานวิชาชีพต่างๆ | เครือข่าย ๒ |
| ประเด็นยุทธศาสตร์ที่ ๒ พัฒนาและเผยแพร่องค์ความรู้โดยบูรณาการศาสตร์สากลเข้ากับภูมิปัญญาท้องถิ่น | |
| ๑. เพื่อมีการวิจัย การประดิษฐ์ งานสร้างสรรค์ทางวิทยาศาสตร์ที่มีการบูรณาการศาสตร์สากลกับภูมิปัญญาท้องถิ่น | |
| ๒. เพื่อมีการตีพิมพ์เผยแพร่ผลงานวิจัยหรือจดทะเบียนทรัพย์สินทางปัญญา การประดิษฐ์ งานสร้างสรรค์ หรือนำไปใช้ประโยชน์ | |
| ๓. เพื่อส่งเสริมการพัฒนาศักยภาพนักวิจัยและบุคลากร | |
| KPI ๒.๑ ร้อยละงานวิจัย การประดิษฐ์ งานสร้างสรรค์ ที่มีการบูรณาการเข้ากับการบริการวิชาการเพื่อพัฒนาท้องถิ่น | ร้อยละ ๒๓ |
| KPI ๒.๒ จำนวนงานวิจัย การประดิษฐ์ งานสร้างสรรค์ที่ได้รับการตีพิมพ์เผยแพร่ | จำนวนเรื่อง ๒๕ |
| KPI ๒.๓ การนำผลงานวิจัย การประดิษฐ์ งานสร้างสรรค์ไปใช้ประโยชน์ | จำนวนเรื่อง ๒๕ |
| KPI ๒.๔ โครงการพัฒนาศักยภาพนักวิจัย | โครงการ/กิจกรรม ๔ |

| เป้าประสงค์และตัวชี้วัดความสำเร็จ | ค่าเป้าหมาย |
|--|-------------|
| ประเด็นยุทธศาสตร์ที่ ๓ การบริการวิชาการ ถ่ายทอดองค์ความรู้ด้านวิทยาศาสตร์และเทคโนโลยี และสืบสานโครงการอันเนื่องมาจากพระราชดำริ | |
| ๑. เพื่อเป็นศูนย์กลางการบริการวิชาการและถ่ายทอดองค์ความรู้ด้านวิทยาศาสตร์และเทคโนโลยีแก่ชุมชน หน่วยงานในท้องถิ่นและองค์กรต่าง ๆ ทั้งในประเทศและต่างประเทศ เพื่อสร้างความเข้มแข็งของสังคมผ่านเครือข่ายความร่วมมือ (MOU) | |
| ๒. เพื่อส่งเสริม สืบสาน และเผยแพร่โครงการอันเนื่องมาจากพระราชดำริ | |
| ๓. เพื่อส่งเสริมให้มีการนำองค์ความรู้จากบริการวิชาการไปใช้ประโยชน์และบูรณาการกับการเรียนการสอนหรือต่อยอด | |
| KPI ๓.๑ จำนวนโครงการบริการวิชาการและการถ่ายทอดเทคโนโลยีที่สร้างประโยชน์และความเข้มแข็งแก่ชุมชน และสังคม | โครงการ ๑๕ |
| KPI ๓.๒ จำนวนแหล่งเรียนรู้ หรือโครงการอันเนื่องมาจากพระราชดำริ | โครงการ ๒ |
| KPI ๓.๓ จำนวนโครงการของการบูรณาการการบริการวิชาการเข้ากับการเรียนการสอนหรือการวิจัย | โครงการ ๑๕ |
| ประเด็นยุทธศาสตร์ที่ ๔ การทำนุบำรุงศิลปวัฒนธรรมประเพณีที่ดั้งเดิมและสืบสานภูมิปัญญาสร้างสรรค์ท้องถิ่น | |
| ๑. เพื่อให้บริการวิชาการและสืบสานภูมิปัญญาท้องถิ่น | |
| ๒. มีการบูรณาการด้านศิลปวัฒนธรรมและภูมิปัญญาท้องถิ่นเข้ากับการเรียนการสอน | |
| ๓. เพื่อสร้างเครือข่ายความร่วมมือทางด้านศิลปวัฒนธรรมร่วมกับหน่วยงานท้องถิ่น | |
| KPI ๔.๑ จำนวนโครงการเพื่อเผยแพร่ รวบรวมองค์ความรู้และจัดกิจกรรมเพื่อการอนุรักษ์ทำนุบำรุงศิลปวัฒนธรรมและภูมิปัญญาท้องถิ่น | โครงการ ๓ |
| KPI ๔.๒ จำนวนของโครงการที่มีผลสำเร็จในการให้บริการวิชาการด้านศิลปวัฒนธรรม | โครงการ ๓ |
| ประเด็นยุทธศาสตร์ที่ ๕ การบริหารคุณภาพด้วยหลักธรรมาภิบาล | |
| ๑. การบริหารจัดการตามพันธกิจโดยยึดหลักธรรมาภิบาล | |
| KPI ๕.๑ ผลการประเมินการบริหารงานโดยหลักธรรมาภิบาล | ระดับ ๓.๗๐ |
| KPI ๕.๒ ความพึงพอใจในการใช้ระบบสารสนเทศ | ระดับ ๓.๗๐ |
| KPI ๕.๓ จำนวนการกำกับติดตามการปฏิบัติงานตามพันธกิจโดยคณะกรรมการบริหารคณะ | ครั้ง ๔ |
| KPI ๕.๔ จำนวนของระบบสารสนเทศเพื่อการตัดสินใจในการบริหารที่ได้รับการปรับปรุง | ระบบ ๒ |
| KPI ๕.๕ ความพึงพอใจการพัฒนาสิ่งแวดล้อม การจัดการเรียนการสอน การปฏิบัติงานและสาธารณูปโภค | ระดับ ๓.๗๐ |

| เป้าประสงค์และตัวชี้วัดความสำเร็จ | ค่าเป้าหมาย |
|--|-------------|
| ประเด็นยุทธศาสตร์ที่ ๖ การพัฒนาสู่การเป็นประชาคมอาเซียน | |
| ๑. มีการพัฒนาและเตรียมความพร้อมสู่การเป็นประชาคมอาเซียน | |
| ๒. มีการพัฒนาความรู้นักศึกษา บุคลากร และคณาจารย์ด้านภาษาอังกฤษและภาษาอาเซียน | |
| KPI ๖.๑ จำนวนโครงการที่มีความรู้หรือทักษะการใช้ภาษาต่างประเทศเพิ่มขึ้น | โครงการ ๓ |

ประเด็นยุทธศาสตร์และกลยุทธ์ในการพัฒนาคณะวิทยาศาสตร์และเทคโนโลยี

คณะวิทยาศาสตร์และเทคโนโลยี ได้ดำเนินการจัดประชุมเชิงปฏิบัติการเพื่อรับฟังความคิดเห็น และข้อเสนอแนะต่าง ๆ ในการพัฒนาคณะวิทยาศาสตร์และเทคโนโลยี จากผู้บริหารและบุคลากรในคณะ ยึดหลักกระบวนการมีส่วนร่วมเพื่อให้ได้มาซึ่งแผนยุทธศาสตร์ในการพัฒนาคณะวิทยาศาสตร์และเทคโนโลยีให้มีความเจริญก้าวหน้า ผลิตบัณฑิตที่มีคุณภาพออกไปรับใช้สังคม สร้างสรรค์ผลงานวิจัย และการบริการวิชาการ เสริมสร้างความเข้มแข็งแก่ชุมชนและท้องถิ่น โดยมีกลยุทธ์ในการดำเนินการ ดังนี้

ประเด็นยุทธศาสตร์ที่ ๑ การผลิตบัณฑิตให้มีคุณภาพ คุณธรรม จริยธรรม ได้มาตรฐานวิชาชีพสู่มาตรฐานวิชาชีพสากล

กลยุทธ์ ๑. พัฒนาและปรับปรุงหลักสูตรและการประเมินหลักสูตรเพื่อเพิ่มศักยภาพของผู้เรียนตามเป้าหมายการศึกษา

กลยุทธ์ ๒. พัฒนาคุณภาพของนักศึกษา บัณฑิต และศิษย์เก่าโดยการมีส่วนร่วมทั้งภายในและภายนอกของคณะวิทยาศาสตร์และเทคโนโลยี

ประเด็นยุทธศาสตร์ที่ ๒ พัฒนาและเผยแพร่องค์ความรู้โดยบูรณาการศาสตร์สากลเข้ากับภูมิปัญญาท้องถิ่น

กลยุทธ์ ๓. ส่งเสริมการพัฒนาศักยภาพนักวิจัย

กลยุทธ์ ๔. ผลักดันให้มีการนำเสนอผลงานวิจัยและตีพิมพ์ผลงานวิจัยในระดับชาติและนานาชาติหรือจดทะเบียนทรัพย์สินทางปัญญา การประดิษฐ์ งานสร้างสรรค์

กลยุทธ์ ๕. ผลักดันให้มีการบูรณาการผลงานวิจัยของอาจารย์และนักศึกษาเพื่อการเรียนรู้และพัฒนาชุมชน

ประเด็นยุทธศาสตร์ที่ ๓ การบริการวิชาการ ถ่ายทอดองค์ความรู้ด้านวิทยาศาสตร์และเทคโนโลยี และสืบสานโครงการอันเนื่องมาจากพระราชดำริ

กลยุทธ์ ๖. ผลักดันให้มีการพัฒนาการให้บริการวิชาการและถ่ายทอดองค์ความรู้อย่างต่อเนื่อง

กลยุทธ์ ๗. ผลักดันให้เป็นศูนย์กลางแลกเปลี่ยนเรียนรู้และสืบสานโครงการอันเนื่องมาจากพระราชดำริ

ประเด็นยุทธศาสตร์ที่ ๔ การทำนุบำรุงศิลปวัฒนธรรมประเพณีที่งดงามและสืบสานภูมิปัญญาสร้างสรรค์ท้องถิ่น

กลยุทธ์ ๘. ส่งเสริมและประสานความร่วมมือกับท้องถิ่นในการจัดกิจกรรมทางด้านประเพณีศิลปวัฒนธรรมและภูมิปัญญาท้องถิ่น

กลยุทธ์ ๙. ส่งเสริมและสนับสนุนกิจกรรมและความร่วมมือในการพัฒนาองค์ความรู้ทางด้านประเพณีศิลปวัฒนธรรมและภูมิปัญญาท้องถิ่นทั้งภายในและภายนอกมหาวิทยาลัย

ประเด็นยุทธศาสตร์ที่ ๕ การบริหารคุณภาพด้วยหลักธรรมาภิบาล

กลยุทธ์ ๑๐. สนับสนุนการบริหารจัดการโดยยึดหลักธรรมาภิบาล

กลยุทธ์ ๑๑. พัฒนาระบบสารสนเทศในการบริหาร

กลยุทธ์ ๑๒. บริหารจัดการงบประมาณให้เกิดประโยชน์สูงสุด

ประเด็นยุทธศาสตร์ที่ ๖ การพัฒนาสู่การเป็นประชาคมอาเซียน

กลยุทธ์ ๑๓. ผลักดันการพัฒนาบุคลากรและนักศึกษาให้มีความรู้ด้านประชาคมอาเซียน

กลยุทธ์ ๑๔. ผลักดันให้เกิดแหล่งเรียนรู้เกี่ยวกับประชาคมอาเซียน

กลยุทธ์ ๑๕. ส่งเสริมความร่วมมือกับหน่วยงานต่างประเทศเพื่อแลกเปลี่ยนนักศึกษา บุคลากร และกิจกรรมทางวิชาการและศิลปวัฒนธรรม

แผนปฏิบัติการประจำปีงบประมาณ พ.ศ.๒๕๖๑ คณะวิทยาศาสตร์และเทคโนโลยี

ประเด็นยุทธศาสตร์ที่ ๑ การผลิตบัณฑิตให้มีคุณภาพ คุณธรรม จริยธรรม ได้มาตรฐานวิชาชีพสู่มาตรฐานวิชาชีพสากล

| กลยุทธ์ | ตัวชี้วัดและค่าเป้าหมาย | สอดคล้อง | | | โครงการ/กิจกรรม | ระยะเวลา | งบประมาณ | | | หน่วยงานรับผิดชอบ |
|---|---|----------|------|------|---|-----------------|------------|-----------|-----------|---|
| | | สงป. | สกอ. | สมศ. | | | งบแผ่นดิน | งบรายได้ | รวม | |
| ๑. พัฒนาและปรับปรุงหลักสูตรและการประเมินหลักสูตรเพื่อเพิ่มศักยภาพของผู้เรียนตามเป้าหมายการศึกษา | ๑. ร้อยละของอาจารย์ที่มีวุฒิปริญญาเอก/ร้อยละ ๑๐ ๒. ร้อยละของอาจารย์ที่มีตำแหน่งทางวิชาการ ผศ. รศ. ศ. / ร้อยละ ๑๐ ๓. ร้อยละของบัณฑิตที่มีงานทำหลังจากสำเร็จการศึกษาภายใน ๑ ปี / ร้อยละ ๘๕ ๔. ความพึงพอใจต่อการจัดการเรียนการสอนและสนับสนุนการเรียนการสอน / ร้อยละ ๘๕ ๕. จำนวนเครือข่ายความร่วมมือในการผลิต พัฒนาทักษะและศักยภาพบุคลากรหรือนักศึกษาในสายวิชาชีพเฉพาะด้านหรือมาตรฐานวิชาชีพต่างๆ / ๒ เครือข่าย | | | | ๑. โครงการพัฒนาคุณภาพบัณฑิตตามกรอบมาตรฐานคุณวุฒิแห่งชาติ (TQF) สู่มาตรฐานสากล - โครงการศึกษาดูงานนอกสถานที่ - โครงการเตรียมฝึกประสบการณ์วิชาชีพ - โครงการฝึกประสบการณ์วิชาชีพ - โครงการกึ่งหาสัมพันธ์อาจารย์ลูกศิษย์ - โครงการอบรมใช้สื่อการสอนและวิธีการสอน ๒. โครงการพัฒนาการเรียนการสอนของหลักสูตรสาขาวิชาวิทยาศาสตร์ศึกษา ๓. โครงการจัดหาครุภัณฑ์เพื่อการจัดการเรียนการสอน ๔. จัดโครงการค่ายผู้นำเยาวชนนักวิทยาศาสตร์ ครั้งที่ ๑ ๒ และ ๓ (เร่งด่วน) | ต.ค.๖๐ – ก.ย.๖๑ | ๑,๘๓๓,๒๘๐ | ๑,๑๘๔,๒๑๖ | ๓,๐๑๗,๔๙๖ | คณะวิทยาศาสตร์และเทคโนโลยี และหลักสูตรสาขาวิชาทุกหลักสูตร |
| | | | | | | | | ๑๕๓,๐๐๐ | ๑๕๓,๐๐๐ | |
| | | | | | | | ๑๐,๑๔๒,๗๐๐ | | | |
| | | | | | | | ๕๐,๐๐๐ | | | |

| กลยุทธ์ | ตัวชี้วัดและค่าเป้าหมาย | สอดคล้อง | | | โครงการ/กิจกรรม | ระยะเวลา | งบประมาณ | | | หน่วยงาน รับผิดชอบ |
|--|--|----------|------|------|--|--------------------|-----------|----------|---------|--|
| | | สงป. | สกอ. | สมศ. | | | งบแผ่นดิน | งบรายได้ | รวม | |
| กลยุทธ์ ๒. พัฒนาคุณภาพ ของนักศึกษา บัณฑิต และศิษย์ เก่าโดยการมีส่วน ร่วมทั้งภายในและ ภายนอกของคณะ วิทยาศาสตร์และ เทคโนโลยี | ๑. จำนวนเครือข่ายความ ร่วมมือในการผลิตพัฒนา ทักษะ และ ศักยภาพ บุคลากรหรือนักศึกษาใน สายวิชาชีพเฉพาะด้านหรือ มาตรฐานวิชาชีพต่าง ๆ / ๒ เครือข่าย | | | | ๑. โครงการบริการนักศึกษาและศิษย์ เก่าคณะวิทยาศาสตร์และเทคโนโลยี | ต.ค.๖๐ - ก.ย.๖๑ | ๑๒๐,๐๐๐ | ๘๕,๖๙๐ | ๒๐๕,๖๙๐ | คณะ วิทยาศาสตร์ และ เทคโนโลยี และหลักสูตร สาขาวิชาทุก หลักสูตร |

ประเด็นยุทธศาสตร์ที่ ๒ พัฒนาและเผยแพร่องค์ความรู้โดยบูรณาการศาสตร์สากลเข้ากับภูมิปัญญาท้องถิ่น

| กลยุทธ์ | ตัวชี้วัดและค่าเป้าหมาย | สอดคล้อง | | | โครงการ/กิจกรรม | ระยะเวลา | งบประมาณ | | | หน่วยงานรับผิดชอบ |
|---|--|----------|------|------|---|-----------------|-----------|----------|--------|--|
| | | สป. | สกอ. | สมศ. | | | งบแผ่นดิน | งบรายได้ | รวม | |
| กลยุทธ์ ๓. ส่งเสริมการพัฒนาศักยภาพนักวิจัย | ๑. ร้อยละของงานวิจัย การประดิษฐ์ งานสร้างสรรค์ ที่มีการบูรณาการเข้ากับการบริการวิชาการเพื่อพัฒนาท้องถิ่น/ร้อยละ ๒๐ | | | | ๑. โครงการพัฒนาศักยภาพนักวิจัยและงานวิจัย - โครงการอบรมเชิงปฏิบัติการสัมมนาการทำวิจัย (สาขาฯ) - โครงการอบรมเชิงปฏิบัติการ การใช้เครื่องวัดสีสำหรับกระดาษ วัสดุทึบแสง (สีผ้า สีอาหาร พลาสติก เป็นต้น) (เคมี) | ต.ค.๖๐ - ก.ย.๖๑ | ๕๕,๐๐๐ | | ๕๕,๐๐๐ | รองคณบดีฝ่ายวิจัยและบริการวิชาการและหลักสูตรสาขาวิชา |
| กลยุทธ์ ๔. ผลักดันให้มีการนำเสนอผลงานวิจัยและตีพิมพ์ผลงานวิจัยในระดับชาติและนานาชาติหรือจดทะเบียนทรัพย์สินทางปัญญา การประดิษฐ์งานสร้างสรรค์ | ๑. จำนวนงานวิจัย การประดิษฐ์ งานสร้างสรรค์ที่มีการตีพิมพ์เผยแพร่ / จำนวน ๓๐ ๒. การนำผลงานวิจัย การประดิษฐ์ งานสร้างสรรค์ไปใช้ประโยชน์ /จำนวน ๑๐ | | | ๕ | ๑. โครงการศึกษาดูงานและนำเสนอผลงานวิชาการของบุคลากรและนักศึกษาสาขาวิชาวิทยาศาสตร์และเทคโนโลยี | ต.ค.๖๐ - ก.ย.๖๑ | | ๘๐,๐๐๐ | ๘๐,๐๐๐ | รองคณบดีฝ่ายวิจัยและบริการวิชาการ |
| กลยุทธ์ ๕. ผลักดันให้มีการบูรณาการผลงานวิจัยของอาจารย์และนักศึกษาเพื่อการเรียนรู้และพัฒนาชุมชน | ๑. โครงการพัฒนาศักยภาพนักวิจัย / ๓ โครงการหรือกิจกรรม | | | ๕ | ๑. โครงการพัฒนาศักยภาพนักวิจัยและงานวิจัย - โครงการเทคนิคการเขียนรายงานวิจัยทางวิทยาศาสตร์และการนำเสนองานวิจัย | ต.ค.๖๐ - ก.ย.๖๑ | | ๔๘,๕๒๐ | ๔๘,๕๒๐ | รองคณบดีฝ่ายวิจัยและบริการวิชาการ |

ประเด็นยุทธศาสตร์ที่ ๓ การบริการวิชาการ ถ่ายทอดองค์ความรู้ด้านวิทยาศาสตร์และเทคโนโลยี และสืบสานโครงการอันเนื่องมาจากพระราชดำริ

| กลยุทธ์ | ตัวชี้วัดและค่าเป้าหมาย | สอดคล้อง | | | โครงการ/กิจกรรม | ระยะเวลา | งบประมาณ | | | หน่วยงาน รับผิดชอบ |
|---|--|----------|------|------|--|-----------------|-----------|----------|---------|---------------------------------------|
| | | สงป. | สกอ. | สมศ. | | | งบแผ่นดิน | งบรายได้ | รวม | |
| กลยุทธ์ ๖. ผลักดันให้มีการ พัฒนาการ ให้บริการวิชาการ และถ่ายทอดองค์ ความรู้อย่าง ต่อเนื่อง | ๑. จำนวนโครงการบริการ วิชาการและการถ่ายทอด เทคโนโลยีที่สร้างประโยชน์ และความเข้มแข็งแก่ชุมชน และสังคม / ๑๐ โครงการ | | | | ๑. โครงการเผยแพร่องค์ความรู้ และผลงานบริการวิชาการสู่ ชุมชน ๒. โครงการเผยแพร่ ถ่ายทอด ความรู้และผลงานบริการวิชาการ สู่สาธารณะชน “สัปดาห์วิทยาศาสตร์แห่งชาติ” ๓. โครงการศูนย์ให้บริการรับรอง มาตรฐานสินค้าและบริการ | ต.ค.๖๐ - ก.ย.๖๑ | ๒๐๐,๐๐๐ | ๑๐๐,๐๐๐ | ๒๐๐,๐๐๐ | รองคณบดีฝ่ายวิจัย และบริการวิชาการ |
| กลยุทธ์ ๗. ผลักดันให้เป็น ศูนย์กลาง แลกเปลี่ยนเรียนรู้ และสืบสาน โครงการอัน เนื่องมาจาก พระราชดำริ | ๑. จำนวนแหล่งเรียนรู้หรือ โครงการอันเนื่องมาจาก พระราชดำริ / ๑ โครงการ ๓. จำนวนโครงการของ การบูรณาการการบริการ วิชาการเข้ากับการเรียน การสอนหรือการวิจัย / โครงการ ๑๐ | | | | ๑. โครงการพัฒนาศูนย์ วิทยาศาสตร์เพื่อส่งเสริมและ สนับสนุนการเรียนการสอนด้าน วิทยาศาสตร์ | ต.ค.๖๐ - ก.ย.๖๑ | ๔๐๐,๐๐๐ | | ๔๐๐,๐๐๐ | รองคณบดีฝ่ายวิจัย และบริการวิชาการ |

ประเด็นยุทธศาสตร์ที่ ๔ การทำนุบำรุงศิลปวัฒนธรรมประเพณีที่งดงามและสืบสานภูมิปัญญาสร้างสรรค์ท้องถิ่น

| กลยุทธ์ | ตัวชี้วัดและค่าเป้าหมาย | สอดคล้อง | | | โครงการ/กิจกรรม | ระยะเวลา | งบประมาณ | | | หน่วยงาน รับผิดชอบ |
|--|--|----------|------|------|--|-----------------|-----------|----------|--------|---|
| | | สป. | สกอ. | สมศ. | | | งบแผ่นดิน | งบรายได้ | รวม | |
| กลยุทธ์ ๘. ส่งเสริมและ ประสานความ ร่วมมือกับท้องถิ่น ในการจัดกิจกรรม ทางด้านประเพณี ศิลปวัฒนธรรม และภูมิปัญญา ท้องถิ่น | ๑. จำนวนโครงการเพื่อ เผยแพร่ รวบรวมองค์ ความรู้และจัดกิจกรรมเพื่อ การอนุรักษ์ทำนุบำรุง ศิลปวัฒนธรรมและภูมิ ปัญญาท้องถิ่น / ๒ โครงการ | | | | ๑. โครงการบูรณาการด้าน ศิลปวัฒนธรรมและภูมิปัญญา ท้องถิ่นกับการจัดการเรียนการ สอน ๒. โครงการบูรณาการงานด้าน ศิลปวัฒนธรรมและภูมิปัญญา ท้องถิ่นกับการจัดการเรียนการ สอน - โครงการบูรณาการงานด้าน ศิลปวัฒนธรรมและภูมิปัญญา ท้องถิ่นกับการจัดการเรียนการ สอน (เคมี) - โครงการจัดการเรียนการ สอนวิชาพฤกษศาสตร์กับการ อนุรักษ์ศิลปวัฒนธรรมไทยและ ภูมิปัญญาจากพืชท้องถิ่น (ชีวะฯ) | ต.ค.๖๐ - ก.ย.๖๑ | | ๓๐,๐๐๐ | ๓๐,๐๐๐ | รองคณบดีฝ่าย กิจการนักศึกษา ร่วมกับสาขาวิชา |

| กลยุทธ์ | ตัวชี้วัดและค่าเป้าหมาย | สอดคล้อง | | | โครงการ/กิจกรรม | ระยะเวลา | งบประมาณ | | | หน่วยงาน รับผิดชอบ |
|--|--|----------|------|------|--|-----------------|-----------|----------|--------|---|
| | | สงป. | สกอ. | สมศ. | | | งบแผ่นดิน | งบรายได้ | รวม | |
| กลยุทธ์ ๙. ส่งเสริมและ สนับสนุนกิจกรรม และความร่วมมือ ในการพัฒนาองค์ ความรู้ทางด้าน ประเพณี ศิลปวัฒนธรรม และภูมิปัญญา ท้องถิ่นทั้งภายใน และภายนอก มหาวิทยาลัย | ๒. จำนวนโครงการที่มี ผลสำเร็จในการให้บริการ วิชาการด้าน ศิลปวัฒนธรรม / โครงการ ๕ | | | | ๑. โครงการสืบสานประเพณีและ วันสำคัญของไทยให้กับนักศึกษา และบุคลากรในมหาวิทยาลัย - โครงการทำบุญและสาน สัมพันธ์น้องพี่ชาว CS & IT - โครงการกีฬาสร้างสรรค์ ส่งเสริมศิลปะและวัฒนธรรม เสริมสร้างคุณธรรม จริยธรรม ร่วมใจบำเพ็ญประโยชน์ (เคมี) - โครงการสายสัมพันธ์น้องพี่ Biology ร่วมใจพัฒนา (ชีววิทยา) - โครงการทำบุญปีใหม่และ งานสัมพันธ์น้องพี่วิทยาศาสตร์ สิ่งแวดล้อม - โครงการทำบุญปีใหม่ ปี ๒๕๖๐ | ต.ค.๖๐ - ก.ย.๖๑ | | ๓๐,๐๐๐ | ๓๐,๐๐๐ | รองคณบดีฝ่าย กิจการนักศึกษา ร่วมกับสาขาวิชา |

ประเด็นยุทธศาสตร์ที่ ๕ การบริหารคุณภาพด้วยหลักธรรมาภิบาล

| กลยุทธ์ | ตัวชี้วัดและค่าเป้าหมาย | สอดคล้อง | | | โครงการ/กิจกรรม | ระยะเวลา | งบประมาณ | | | หน่วยงาน รับผิดชอบ |
|--|--|----------|------|----------|---|-----------------|-----------|----------|-----------|-----------------------|
| | | สงป. | สกอ. | สมศ. | | | งบแผ่นดิน | งบรายได้ | รวม | |
| กลยุทธ์ ๑๐. สนับสนุนการบริหารจัดการโดยยึดหลักธรรมาภิบาล | ๑. ผลการประเมินการบริหารงานโดยหลักธรรมาภิบาล / ระดับ ๓.๕๑ ๒. ความพึงพอใจการพัฒนาสิ่งแวดล้อม การจัดการเรียนการสอน การปฏิบัติงานและสาธารณูปโภค / ระดับ ๓.๕๑ | | | | ๑. โครงการพัฒนาบุคลากรและผู้บริหารโดยใช้กระบวนการมีส่วนร่วม ๒. โครงการทบทวนแผนกลยุทธ์ของคณะวิทยาศาสตร์และเทคโนโลยี ๓. โครงการพัฒนาทรัพยากรบุคคลเพื่อพัฒนาศูนย์วิทยาศาสตร์ ๔. โครงการพัฒนาคุณภาพและบริหารงานสำนักงานคณบดี | ต.ค.๖๐ - ก.ย.๖๑ | ๑,๑๔๐,๐๐๐ | ๕๐๐,๐๐๐ | ๑,๖๔๐,๐๐๐ | คณบดีและรองคณบดี |
| กลยุทธ์ ๑๑. พัฒนาระบบสารสนเทศในการบริหาร | ๑. ความพึงพอใจในการใช้ระบบสารสนเทศ / ระดับ ๓.๕๑ ๒. จำนวนของระบบสารสนเทศเพื่อการตัดสินใจในการบริหารที่ได้รับการปรับปรุง/ระบบ ๒ | | | ๑๓ ๑๒ | ๑. โครงการพัฒนากิจกรรมประกันคุณภาพการศึกษา ๒. โครงการพัฒนาคุณภาพและบริหารงานสำนักงานคณบดี | ต.ค.๖๐ - ก.ย.๖๑ | ๒๐,๐๐๐ | ๒๐,๐๐๐ | ๔๐,๐๐๐ | คณบดีและรองคณบดี |
| กลยุทธ์ ๑๒. บริหารจัดการงบประมาณให้เกิดประโยชน์สูงสุด | ๒. จำนวนการกำกับติดตามการใช้งบประมาณจำนวน ๔ ครั้ง/ปี | | | | ๑. โครงการพัฒนาบุคลากรและผู้บริหารโดยใช้กระบวนการมีส่วนร่วม | ต.ค.๖๐ - ก.ย.๖๑ | ๑,๑๔๐,๐๐๐ | ๕๐๐,๐๐๐ | ๑,๖๔๐,๐๐๐ | คณบดีและรองคณบดี |

ประเด็นยุทธศาสตร์ที่ ๖ การพัฒนาสู่การเป็นประชาคมอาเซียน

| กลยุทธ์ | ตัวชี้วัดและค่าเป้าหมาย | สอดคล้อง | | | โครงการ/กิจกรรม | ระยะเวลา | งบประมาณ | | | หน่วยงาน รับผิดชอบ |
|--|--|----------|------|------|---|-----------------|-----------|----------|--------|--------------------------------|
| | | สงป. | สกอ. | สมศ. | | | งบแผ่นดิน | งบรายได้ | รวม | |
| กลยุทธ์ ๑๓. ผลักดันการพัฒนา บุคลากรและ นักศึกษาให้มี ความรู้ด้าน ประชาคมอาเซียน | ๑. จำนวนโครงการที่มี ความรู้หรือทักษะการใช้ ภาษาต่างประเทศเพิ่มขึ้น / ๒ โครงการ | | | | ๑. โครงการอบรมการให้ความรู้ แก่บุคลากรและนักศึกษาเพื่อเข้า สู่ประชาคมอาเซียน ๒. โครงการส่งเสริมทักษะด้าน วิทยาศาสตร์และเทคโนโลยีเพื่อ เตรียมความพร้อมเข้าสู่ ประชาคมอาเซียน | ต.ค.๖๐ - ก.ย.๖๑ | | ๑๐,๐๐๐ | ๑๐,๐๐๐ | รองคณบดีฝ่าย กิจการนักศึกษา |
| กลยุทธ์ ๑๔. ผลักดันให้เกิด แหล่งเรียนรู้ เกี่ยวกับประชาคม อาเซียน | | | | | ๑. โครงการพัฒนาแหล่งเรียนรู้ เพื่อรองรับการเข้าสู่ประชาคม อาเซียน | ต.ค.๖๐ - ก.ย.๖๑ | | ๑๐,๐๐๐ | ๑๐,๐๐๐ | รองคณบดีฝ่าย กิจการนักศึกษา |
| กลยุทธ์ ๑๕. ส่งเสริมความ ร่วมมือกับ หน่วยงาน ต่างประเทศเพื่อ แลกเปลี่ยน นักศึกษาบุคลากร และกิจกรรมทาง วิชาการและ ศิลปวัฒนธรรม | | | | | ๑. โครงการสร้างความร่วมมือ กับหน่วยงานต่างประเทศเพื่อ แลกเปลี่ยนนักศึกษาบุคลากร และกิจกรรมทางวิชาการและ ศิลปวัฒนธรรม | ต.ค.๖๐ - ก.ย.๖๑ | | ๕,๐๐๐ | ๕,๐๐๐ | รองคณบดีฝ่าย กิจการนักศึกษา |

| งบประมาณแผ่นดิน ปีงบประมาณ พ.ศ. 2561 | | | | | | | | | | | | | | | |
|---|--|------------------|----------------------------------|-----------------|--------------------------------|------------------------|-----------|-----------|--------------------|-----------------|---------------|---------|-------------|---------|-----------|
| ผลผลิต : ผู้สำเร็จการศึกษาด้านวิทยาศาสตร์และเทคโนโลยี | | | | | | | | | | | | | | | |
| หน่วยงาน : คณะวิทยาศาสตร์และเทคโนโลยี | | | | | | | | | | | | | | | |
| ลำดับ | กิจกรรม / โครงการ | รหัสกิจกรรม | งบบุคลากร | | | งบดำเนินงาน | | | | งบลงทุน | | | งบเงิน | งบเงิน | รวม |
| | | | เงินเดือน และค่าจ้าง ประจำ | ค่าจ้างชั่วคราว | ค่าตอบแทน พนักงาน ราชการ | ค่าตอบแทน/ใช้สอย/วัสดุ | | | ค่า สาธารณูปโภค | ค่า ครุภัณฑ์ | ค่า ที่ดิน | อุดหนุน | รายจ่ายอื่น | | |
| | | | | | | ค่าตอบแทน | ค่าใช้สอย | ค่าวัสดุ | | | | | | | |
| | งบประมาณแผนงานโครงการ | | - | - | - | - | - | - | - | - | - | - | - | 800,000 | 800,000 |
| | กิจกรรมหลัก : จัดการเรียนการสอนด้านวิทยาศาสตร์และเทคโนโลยี | | - | - | - | - | - | - | - | - | - | - | - | 800,000 | 800,000 |
| 1 | โครงการพัฒนาศูนย์วิทยาศาสตร์ เพื่อส่งเสริมและสนับสนุนการเรียนการสอน | 61-106-111-01-01 | - | - | - | - | - | - | - | - | - | - | - | 300,000 | 300,000 |
| 2 | โครงการพัฒนาคุณภาพและบริหารงานศูนย์วิทยาศาสตร์ | 61-106-111-02-01 | - | - | - | - | - | - | - | - | - | - | - | 130,000 | 130,000 |
| 3 | โครงการพัฒนาบุคลากรและผู้บริหารงานศูนย์วิทยาศาสตร์และวิทยาศาสตร์ประยุกต์ | 61-106-111-03-01 | - | - | - | - | - | - | - | - | - | - | - | 50,000 | 50,000 |
| 4 | โครงการเผยแพร่องค์ความรู้วิทยาศาสตร์และอนุรักษ์พันธุกรรมพืช | 61-106-111-04-01 | - | - | - | - | - | - | - | - | - | - | - | 220,000 | 220,000 |
| 5 | โครงการศูนย์ให้บริการรับรองมาตรฐานสินค้าและบริการ | 61-106-111-05-01 | - | - | - | - | - | - | - | - | - | - | - | 100,000 | 100,000 |
| | งบประมาณสำหรับการจัดการเรียนการสอน | | - | - | - | 19,140 | 634,610 | 2,155,150 | - | - | - | - | - | - | 2,808,900 |
| | กิจกรรมหลัก : จัดการเรียนการสอนด้านวิทยาศาสตร์และเทคโนโลยี | | - | - | - | 19,140 | 629,610 | 1,898,370 | - | - | - | - | - | - | 2,547,120 |
| 1 | โครงการพัฒนาคุณภาพบัณฑิตตามกรอบมาตรฐานคุณวุฒิแห่งชาติ (TQF) ฐานคุณวุฒิ | 61-106-111-06-01 | - | - | - | 9,140 | 343,360 | 1,001,610 | - | - | - | - | - | - | 1,354,110 |
| 2 | โครงการพัฒนาบุคลากรและผู้บริหารโดยใช้กระบวนการมีส่วนร่วม | 61-106-111-07-01 | - | - | - | 10,000 | 286,250 | 896,760 | - | - | - | - | - | - | 1,193,010 |

| งบประมาณแผ่นดิน ปีงบประมาณ พ.ศ. 2561 | | | | | | | | | | | | | | |
|---|--|------------------|----------------------------------|-----------------|--------------------------------|------------------------|-----------|----------|--------------------|-----------------|---------------|---------|-------------|------------|
| ผลผลิต : ผู้สำเร็จการศึกษาด้านวิทยาศาสตร์และเทคโนโลยี | | | | | | | | | | | | | | |
| หน่วยงาน : คณะวิทยาศาสตร์และเทคโนโลยี (ต่อ) | | | | | | | | | | | | | | |
| ลำดับ | กิจกรรม / โครงการ | รหัสกิจกรรม | งบบุคลากร | | | งบดำเนินงาน | | | งบลงทุน | | | งบเงิน | งบเงิน | รวม |
| | | | เงินเดือน และค่าจ้าง ประจำ | ค่าจ้างชั่วคราว | ค่าตอบแทน พนักงาน ราชการ | ค่าตอบแทน/ใช้สอย/วัสดุ | | | ค่า สาธารณูปโภค | ค่า ครุภัณฑ์ | ค่า ที่ดิน | อุดหนุน | รายจ่ายอื่น | |
| | | | | | | ค่าตอบแทน | ค่าใช้สอย | ค่าวัสดุ | | | | | | |
| | | | | | | | | | | | | | | |
| | กิจกรรมรอง : สนับสนุนการจัดการเรียนการสอน | | - | - | - | - | 5,000 | 70,000 | - | - | - | - | - | 75,000 |
| | - พัฒนาอาจารย์และบุคลากรทางการศึกษา | | - | - | - | - | - | 40,000 | - | - | - | - | - | 40,000 |
| 1 | โครงการพัฒนาศักยภาพนักวิจัยและงานวิจัย | 61-106-121-01-01 | - | - | - | - | - | 40,000 | - | - | - | - | - | 40,000 |
| | - การประกันคุณภาพ (QA) | | - | - | - | - | - | 5,000 | 30,000 | - | - | - | - | 35,000 |
| 2 | โครงการพัฒนากิจกรรมการประกันคุณภาพการศึกษาคณะวิทยาศาสตร์และเทคโนโลยี | 61-106-123-01-01 | - | - | - | - | - | 5,000 | 30,000 | - | - | - | - | 35,000 |
| | กิจกรรมสนับสนุน : การบริหารจัดการทั่วไป | | - | - | - | - | - | 186,780 | - | - | - | - | - | 186,780 |
| 1 | โครงการทบทวนแผนยุทธศาสตร์และแผนบริหารความเสี่ยงของคณะวิทยาศาสตร์และเทคโนโลยี | 61-106-131-01-01 | - | - | - | - | - | 17,000 | - | - | - | - | - | 17,000 |
| 2 | โครงการพัฒนาศักยภาพและบริหารงานสำนักงานคณบดี | 61-106-131-02-01 | - | - | - | - | - | 169,780 | - | - | - | - | - | 169,780 |
| | งบประมาณครุภัณฑ์และสิ่งก่อสร้าง | | - | - | - | - | - | - | - | 10,707,700 | - | - | - | 10,707,700 |
| | กิจกรรมหลัก : จัดการเรียนการสอนด้านวิทยาศาสตร์และเทคโนโลยี | | - | - | - | - | - | - | - | 10,707,700 | - | - | - | 10,707,700 |
| 1 | โครงการจัดหาครุภัณฑ์เพื่อการจัดการเรียนการสอน | 61-106-111-08-01 | - | - | - | - | - | - | - | 10,707,700 | - | - | - | 10,707,700 |
| | รวมทุกกิจกรรม | | - | - | - | - | 19,140 | 634,610 | 2,155,150 | - | 10,707,700 | - | 800,000 | 14,316,600 |

| งบประมาณ บกค. ปีงบประมาณ พ.ศ. 2561 | | | | | | | | | | | | | | | |
|--|--|------------------|----------------------------------|-----------------|--------------------------------|------------------------|-----------|-----------|--------------------|-----------------|---------------|---------|-------------|--------|-----------|
| ผลผลิต : ผู้สำเร็จการศึกษาด้าน วิทยาศาสตร์และเทคโนโลยี | | | | | | | | | | | | | | | |
| หน่วยงาน : คณะวิทยาศาสตร์และเทคโนโลยี | | | | | | | | | | | | | | | |
| ลำดับ | กิจกรรม / โครงการ | รหัสกิจกรรม | งบบุคลากร | | | งบดำเนินงาน | | | | งบลงทุน | | | งบเงิน | งบเงิน | รวม |
| | | | เงินเดือน และค่าจ้าง ประจำ | ค่าจ้างชั่วคราว | ค่าตอบแทน พนักงาน ราชการ | ค่าตอบแทน/ใช้สอย/วัสดุ | | | ค่า สาธารณูปโภค | ค่า ครุภัณฑ์ | ค่า ที่ดิน | จุดหมุน | รายจ่ายอื่น | | |
| | | | | | | ค่าตอบแทน | ค่าใช้สอย | ค่าวัสดุ | | | | | | | |
| | | | | | | | | | | | | | | | |
| | งบประมาณค่าใช้จ่ายขึ้นค่า | | - | 996,360 | - | - | 49,716 | - | - | - | - | - | - | - | 1,046,076 |
| 1 | ค่าจ้างชั่วคราวและค่าประกันสังคม อาจารย์ประจำพิเศษ | 61-106-611-01-01 | - | 182,160 | - | - | 9,000 | - | - | - | - | - | - | - | 191,160 |
| 2 | ค่าจ้างชั่วคราวและค่าประกันสังคม ลูกจ้างชั่วคราว | 61-106-611-02-01 | - | 814,200 | - | - | 40,716 | - | - | - | - | - | - | - | 854,916 |
| | งบประมาณค่าใช้จ่ายประจำ | | - | - | - | - | 80,000 | - | - | - | - | - | - | - | 80,000 |
| | กิจกรรมสนับสนุน : การบริหารจัดการทั่วไป | | - | - | - | - | 80,000 | - | - | - | - | - | - | - | 80,000 |
| 1 | โครงการดูแลและบำรุงรักษายานพาหนะคณะ วิทยาศาสตร์และเทคโนโลยี | 61-106-131-03-01 | - | - | - | - | 80,000 | - | - | - | - | - | - | - | 80,000 |
| | งบประมาณสำหรับการจัดการเรียนการสอน | | - | - | - | 75,000 | 416,900 | 1,347,560 | - | - | - | - | - | - | 1,839,460 |
| | กิจกรรมหลัก : จัดการเรียนการสอนด้าน วิทยาศาสตร์และเทคโนโลยี | | - | - | - | 65,000 | 356,900 | 1,250,992 | - | - | - | - | - | - | 1,672,892 |
| 1 | โครงการพัฒนาคุณ ภาพบัณฑิต ตามกรอบมาตรฐาน คุณ ุณแห่งชาติ (TQF) ฐานมาตรฐานสากล | 61-106-111-09-01 | - | - | - | 65,000 | 356,900 | 1,250,992 | - | - | - | - | - | - | 1,672,892 |
| | กิจกรรมรอง : สนับสนุนการจัดการเรียนการสอน - พัฒนาอาจารย์และบุคลากรทางการศึกษา | | - | - | - | 10,000 | 60,000 | 63,720 | - | - | - | - | - | - | 133,720 |
| 1 | โครงการ พัฒนาบุคลากรและผู้บริหารโดยใช้ กระบวนการมีส่วนร่วม | 61-106-121-02-01 | - | - | - | 10,000 | 60,000 | 63,720 | - | - | - | - | - | - | 133,720 |
| | กิจกรรมสนับสนุน : การบริหารจัดการทั่วไป | | - | - | - | - | - | 32,848 | - | - | - | - | - | - | 32,848 |
| 1 | โครงการพัฒนาคุณ ภาพและบริหารงานสำนักงาน คอมพิวเตอร์ | 61-106-131-04-01 | - | - | - | - | - | 32,848 | - | - | - | - | - | - | 32,848 |
| | รวมทุกกิจกรรม | | - | 996,360 | - | 75,000 | 546,616 | 1,347,560 | - | - | - | - | - | - | 2,965,536 |

| งบประมาณ บกค. ปีงบประมาณ พ.ศ. 2561 | | | | | | | | | | | | | | |
|---------------------------------------|--|------------------|--------------------------|-----------------|------------------------|------------------------|-----------|----------|----------------|-------------|--------|---------------|-------------------|--------|
| ผลผลิต : ผลงานการให้บริการวิชาการ | | | | | | | | | | | | | | |
| หน่วยงาน : คณะวิทยาศาสตร์และเทคโนโลยี | | | | | | | | | | | | | | |
| ลำดับ | กิจกรรม / โครงการ | รหัสกิจกรรม | งบบุคลากร | | | งบดำเนินงาน | | | งบลงทุน | | | งบเงินอุดหนุน | งบเงินรายจ่ายอื่น | รวม |
| | | | เงินเดือนและค่าจ้างประจำ | ค่าจ้างชั่วคราว | ค่าตอบแทนพนักงานราชการ | ค่าตอบแทน/ใช้สอย/วัสดุ | | | ค่าสาธารณูปโภค | ค่าครุภัณฑ์ | ที่ดิน | | | |
| | | | | | | ค่าตอบแทน | ค่าใช้สอย | ค่าวัสดุ | | | | | | |
| | งบประมาณสำหรับการจัดการเรียนการสอน | | - | - | - | - | - | 50,000 | - | - | - | - | - | 50,000 |
| | กิจกรรมหลัก : เผยแพร่ความรู้งานบริการวิชาการและประชาสัมพันธ์ | | - | - | - | - | - | 50,000 | - | - | - | - | - | 50,000 |
| 1 | โครงการ เผยแพร่ ถ่ายทอดความรู้และผลงานบริการวิชาการสู่สาธารณะชน "สัปดาห์วิทยาศาสตร์แห่งชาติ" | 61-106-312-01-01 | - | - | - | - | - | 50,000 | - | - | - | - | - | 50,000 |
| | รวมทุกกิจกรรม | | - | - | - | - | - | 50,000 | - | - | - | - | - | 50,000 |

| งบประมาณ กค.ปช. ปีงบประมาณ พ.ศ. 2561 | | | | | | | | | | | | | | |
|---|--|------------------|--------------------------|-----------------|------------------------|------------------------|-----------|----------|----------------|-------------|--------|---------------|-------------------|---------|
| ผลผลิต : ผู้สำเร็จการศึกษาด้านวิทยาศาสตร์และเทคโนโลยี | | | | | | | | | | | | | | |
| หน่วยงาน : คณะวิทยาศาสตร์และเทคโนโลยี | | | | | | | | | | | | | | |
| ลำดับ | กิจกรรม / โครงการ | รหัสกิจกรรม | งบบุคลากร | | | งบดำเนินงาน | | | งบลงทุน | | | งบเงินอุดหนุน | งบเงินรายจ่ายอื่น | รวม |
| | | | เงินเดือนและค่าจ้างประจำ | ค่าจ้างชั่วคราว | ค่าตอบแทนพนักงานราชการ | ค่าตอบแทน/ใช้สอย/วัสดุ | | | ค่าสาธารณูปโภค | ค่าครุภัณฑ์ | ที่ดิน | | | |
| | | | | | | ค่าตอบแทน | ค่าใช้สอย | ค่าวัสดุ | | | | | | |
| | งบประมาณสำหรับการจัดการเรียนการสอน | | - | - | - | - | - | 145,100 | - | - | - | - | - | 145,100 |
| | กิจกรรมหลัก : จัดการเรียนการสอนด้านวิทยาศาสตร์และเทคโนโลยี | | - | - | - | - | - | 125,080 | - | - | - | - | - | 125,080 |
| 1 | โครงการพัฒนาคุณภาพบัณฑิตตามกรอบมาตรฐานคุณวุฒิแห่งชาติ (TQF) ฐานมาตรฐานสากล | 61-106-111-10-01 | - | - | - | - | - | 125,080 | - | - | - | - | - | 125,080 |
| | กิจกรรมรอง : สนับสนุนการจัดการเรียนการสอน | | - | - | - | - | - | 20,020 | - | - | - | - | - | 20,020 |
| 1 | โครงการ พัฒนาคูณภาพและบริหารงานสำนักงานคณะบดี | 61-106-111-11-01 | - | - | - | - | - | 20,020 | - | - | - | - | - | 20,020 |
| | รวมทุกกิจกรรม | | - | - | - | - | - | 145,100 | - | - | - | - | - | 145,100 |

| งบประมาณ มหาวิทยาลัย (กศ.ปช.) ปีงบประมาณ พ.ศ. 2561 | | | | | | | | | | | | | | |
|---|--|------------------|----------------------------------|-----------------|--------------------------------|------------------------|-----------|----------|--------------------|-----------------|---------------|---------|-------------|---------|
| ผลผลิต : ผู้สำเร็จการศึกษาด้านวิทยาศาสตร์และเทคโนโลยี | | | | | | | | | | | | | | |
| หน่วยงาน : คณะวิทยาศาสตร์และเทคโนโลยี | | | | | | | | | | | | | | |
| ลำดับ | กิจกรรม / โครงการ | รหัสกิจกรรม | งบบุคลากร | | | งบดำเนินงาน | | | งบลงทุน | | | งบเงิน | งบเงิน | รวม |
| | | | เงินเดือน และค่าจ้าง ประจำ | ค่าจ้างชั่วคราว | ค่าตอบแทน พนักงาน ราชการ | ค่าตอบแทน/ใช้สอย/วัสดุ | | | ค่า สาธารณูปโภค | ค่า ครุภัณฑ์ | ค่า ที่ดิน | อุดหนุน | รายจ่ายอื่น | |
| | | | | | | ค่าตอบแทน | ค่าใช้สอย | ค่าวัสดุ | | | | | | |
| | งบประมาณสำหรับการจัดการเรียนการสอน | | - | - | - | 50,000 | 70,000 | 74,400 | - | - | - | - | - | 194,400 |
| | กิจกรรมหลัก : จัดการเรียนการสอนด้านวิทยาศาสตร์และเทคโนโลยี | | - | - | - | 50,000 | 70,000 | 74,400 | - | - | - | - | - | 194,400 |
| 1 | โครงการพัฒนาคุณภาพการเรียนการสอนบัณฑิตศึกษา | 61-106-111-12-01 | - | - | - | 50,000 | 70,000 | 74,400 | - | - | - | - | - | 194,400 |
| | รวมทุกกิจกรรม | | - | - | - | 50,000 | 70,000 | 74,400 | - | - | - | - | - | 194,400 |

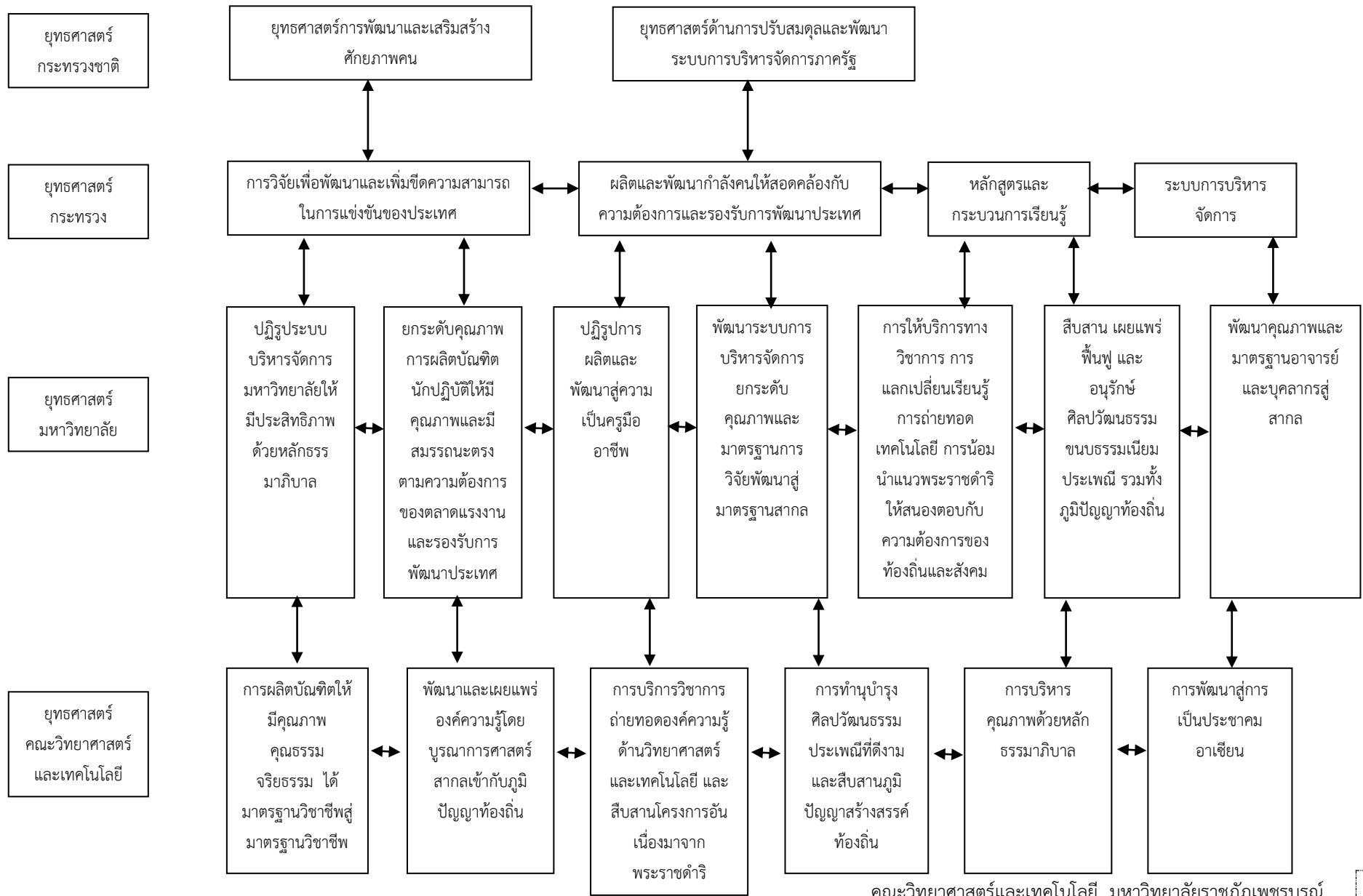
งบประมาณจำแนกตามพันธกิจ ๕ พันธกิจ และประเด็นยุทธศาสตร์ ๖ ยุทธศาสตร์ของคณะวิทยาศาสตร์และเทคโนโลยี

| พันธกิจ | ประเด็นยุทธศาสตร์ | งบประมาณ | |
|---|--|-----------|-----------|
| | | แผ่นดิน | รายได้ |
| ๑. ผลิตบัณฑิตวิทยาศาสตร์และวิทยาศาสตร์สุขภาพที่ได้มาตรฐาน | ประเด็นยุทธศาสตร์ที่ ๑ การผลิตบัณฑิตให้มีคุณภาพ คุณธรรม จริยธรรม ได้มาตรฐานวิชาชีพสู่มาตรฐานวิชาชีพสากล ประเด็นยุทธศาสตร์ที่ ๖ การพัฒนาสู่การเป็นประชาคมอาเซียน | ๒,๕๕๙,๙๐๐ | ๒,๔๖๕,๕๓๖ |
| ๒. บริการวิชาการแก่สังคมและท้องถิ่น | ประเด็นยุทธศาสตร์ที่ ๓ การบริการวิชาการ ถ่ายทอดองค์ความรู้ด้านวิทยาศาสตร์และเทคโนโลยี และสืบสานโครงการอันเนื่องมาจากพระราชดำริ | ๘๐๐,๐๐๐ | - |
| ๓. วิจัยค้นคว้า สร้างองค์ความรู้ และถ่ายทอดเทคโนโลยี เพื่อพัฒนาท้องถิ่น | ประเด็นยุทธศาสตร์ที่ ๒ พัฒนาและเผยแพร่องค์ความรู้โดยบูรณาการศาสตร์สากลเข้ากับภูมิปัญญาท้องถิ่น | ๖๐,๐๐๐ | - |
| ๔. ทำนุบำรุงศิลปวัฒนธรรมที่ดั่งงามของท้องถิ่น | ประเด็นยุทธศาสตร์ที่ ๔ การทำนุบำรุงศิลปวัฒนธรรมประเพณีที่ดั่งงามและสืบสานภูมิปัญญาสร้างสรรค์ท้องถิ่น | - | ๕๐,๐๐๐ |
| ๕. พัฒนาการองค์กรและเพิ่มขีดสมรรถนะบุคลากรด้านวิทยาศาสตร์และวิทยาศาสตร์สุขภาพ | ประเด็นยุทธศาสตร์ที่ ๕ การบริหารคุณภาพด้วยหลักธรรมาภิบาล | ๑๘๙,๐๐๐ | ๕๐๐,๐๐๐ |
| รวมงบประมาณทั้งสิ้น | | ๓,๖๐๘,๙๐๐ | ๓,๐๑๕,๕๓๖ |

ตารางแสดงความเชื่อมโยงและสอดคล้องของแผนยุทธศาสตร์กับปรัชญา ปณิธาน พ.ร.บ.มหาวิทยาลัย จุดเน้นกลุ่มสถาบัน
แผนอุดมศึกษาระยะยาว ๑๕ ปี ฉบับที่ ๒ (พ.ศ.๒๕๕๑ - ๒๕๕๖) แผนพัฒนาการศึกษาระดับอุดมศึกษา ฉบับที่ ๑๑ (พ.ศ.๒๕๕๕ - ๒๕๖๐)

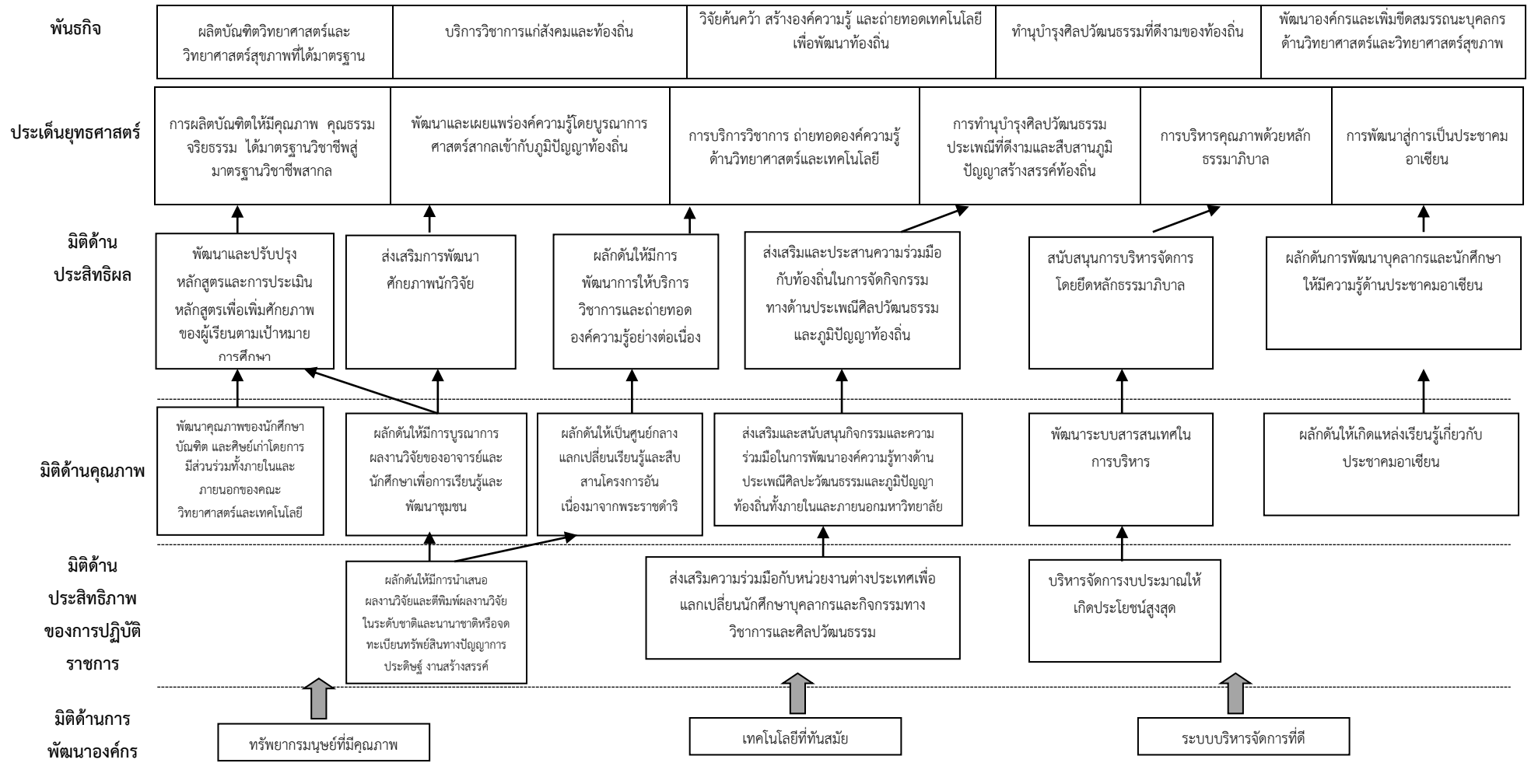
| แผนกลยุทธ์ | ปรัชญา | ปณิธาน | พ.ร.บ. มหาวิทยาลัย | จุดเน้น กลุ่มสถาบัน (กลุ่ม ข) | แผนอุดมศึกษา ระยะยาว ๑๕ ปี ฉบับที่ ๒ (พ.ศ.๒๕๕๑-๒๕๕๖) | แผนพัฒนาการศึกษา ระดับอุดมศึกษา ฉบับที่ ๑๑ (พ.ศ.๒๕๕๕-๒๕๕๙) |
|---|--|--|-------------------------------------|---|---|---|
| ประเด็นยุทธศาสตร์ที่ ๑ การผลิตบัณฑิตให้มี คุณภาพ คุณธรรม จริยธรรม ได้มาตรฐาน วิชาชีพสู่มาตรฐานวิชาชีพสากล | บัณฑิตมีความรู้ คู่คุณธรรม นำ ปัญญา พัฒนาชีวิตด้วย วิทยาศาสตร์ และเทคโนโลยี | องค์กรวิจัยและ ผลิตบัณฑิต วิทยาศาสตร์และ วิทยาศาสตร์ สุขภาพมาตรฐาน | ทำการสอน | เน้นผลิตบัณฑิต ปริญญาตรี | ยกระดับคุณภาพอุดมศึกษาไทย ผลิต และพัฒนาบุคลากรที่มีคุณภาพ สามารถปรับตัวสำหรับงานที่เกิดขึ้น ตลอดชีวิต เพื่อขีดความสามารถใน การแข่งขันของประเทศในโลกาภิวัตน์ | พัฒนากำลังคนระดับสูงที่มีคุณภาพ เพื่อการพัฒนาชาติอย่างยั่งยืน |
| ประเด็นยุทธศาสตร์ที่ ๒ พัฒนา และเผยแพร่ องค์ความรู้โดยบูรณาการศาสตร์สากลเข้ากับ ภูมิปัญญาท้องถิ่น | | | วิจัย | | พัฒนาศักยภาพอุดมศึกษาในการสร้าง ความรู้และนวัตกรรม เครือข่าย อุดมศึกษาบนพื้นฐานของเสรีภาพทาง วิชาการ | อุดมศึกษาเป็นแหล่งองค์ความรู้ |
| ประเด็นยุทธศาสตร์ที่ ๓ การบริการวิชาการ ถ่ายทอดองค์ความรู้ด้านวิทยาศาสตร์และ เทคโนโลยี และสืบสานโครงการอัน เนื่องมาจากพระราชดำริ | | | ให้บริการทาง วิชาการแก่ สังคม | | สนับสนุนการพัฒนาที่ยั่งยืนของ ท้องถิ่นไทย | |
| ประเด็นยุทธศาสตร์ที่ ๔ การทำนุบำรุง ศิลปวัฒนธรรมประเพณีที่ดีงามและสืบสาน ภูมิปัญญาสร้างสรรค์ท้องถิ่น | | | | ส่งเสริมการทำนุ บำรุงศิลปะ และ วัฒนธรรม | | |
| ประเด็นยุทธศาสตร์ที่ ๕ การบริหารคุณภาพ ด้วยหลักธรรมาภิบาล | | | | ปรับปรุง ถ่ายทอด และพัฒนาเทคโนโลยี | กลไกของธรรมาภิบาล การเงิน การ กำกับมาตรฐาน | |
| ประเด็นยุทธศาสตร์ที่ ๖ การพัฒนาสู่การเป็น ประชาคมอาเซียน | | | | | | มีบทบาทสูงในสังคมประชาคม อาเซียนและมุ่งสู่คุณภาพอุดมศึกษา ระดับนานาชาติ |

ความเชื่อมโยงยุทธศาสตร์ชาติ ยุทธศาสตร์กระทรวงศึกษาธิการ ยุทธศาสตร์มหาวิทยาลัยราชภัฏเพชรบูรณ์ และยุทธศาสตร์คณะวิทยาศาสตร์และเทคโนโลยี



แผนที่ยุทธศาสตร์ (Strategy map) คณะวิทยาศาสตร์และเทคโนโลยี พ.ศ. ๒๕๖๐-๒๕๖๔

วิสัยทัศน์ ผลิตภัณฑ์วิทยาศาสตร์สู่มาตรฐานวิชาชีพและมาตรฐานสากล



ความเชื่อมโยงพันธกิจกับยุทธศาสตร์ของคณะวิทยาศาสตร์และเทคโนโลยี

| <p>ปณิธาน คณะวิทยาศาสตร์และเทคโนโลยี</p> <p>"เป็นองค์กรวิจัยและผลิตบัณฑิตวิทยาศาสตร์และวิทยาศาสตร์สุขภาพมาตรฐาน"</p> <p>พันธกิจหลัก 5 ด้านของ คณะวิทยาศาสตร์และเทคโนโลยี</p> | | | | |
|--|---|--|---|---|
| ผลิตบัณฑิต | วิจัย | บริการวิชาการ | ทำนุบำรุงศิลปะและวัฒนธรรม | บริหารจัดการบ้านเมืองที่ดี |
| ผลิตบัณฑิตวิทยาศาสตร์และวิทยาศาสตร์สุขภาพที่ได้มาตรฐาน | วิจัยค้นคว้า สร้างองค์ความรู้และถ่ายทอดเทคโนโลยี เพื่อพัฒนาท้องถิ่น | บริการวิชาการ แก่สังคมและท้องถิ่น | ทำนุบำรุงศิลปวัฒนธรรมที่ดีงามของท้องถิ่น | พัฒนาองค์กรและเพิ่มขีดสมรรถนะบุคลากรด้านวิทยาศาสตร์และวิทยาศาสตร์สุขภาพ |
| ประเด็นยุทธศาสตร์ที่ 1 การผลิตบัณฑิต วิทยาศาสตร์และเทคโนโลยี ที่มีคุณภาพ คุณธรรม ตามมาตรฐานวิชาชีพและมาตรฐานสากล | ประเด็นยุทธศาสตร์ที่ 2 การสร้างและพัฒนางานวิจัย และเผยแพร่องค์ความรู้โดย <u>บูรณาการ</u> ศาสตร์สากลเข้ากับภูมิปัญญาท้องถิ่น | ประเด็นยุทธศาสตร์ที่ 3 การบริการวิชาการ ถ่ายทอดองค์ความรู้ด้านวิทยาศาสตร์และเทคโนโลยี และสืบสานโครงการอันเนื่องมาจากพระราชดำริ | ประเด็นยุทธศาสตร์ที่ 4 การทำนุบำรุง ศิลปวัฒนธรรม ประเพณีที่ดีงามและสืบสานภูมิปัญญา สร้างสรรค์ท้องถิ่น | ประเด็นยุทธศาสตร์ที่ 5 การบริหารคุณภาพด้วย <u>หลักธรรมาภิบาล</u> ประเด็นยุทธศาสตร์ที่ 6 การพัฒนาสู่การเป็นประชาคมอาเซียน |