

ประจำปีงบประมาณ พ.ศ.2568

แผนกลยุทธ์ทางการเงิน



คณะวิทยาศาสตร์และเทคโนโลยี
มหาวิทยาลัยราชภัฏเพชรบูรณ์

คำนำ

ปัจจุบันคณะวิทยาศาสตร์และเทคโนโลยี มีความก้าวหน้าในเรื่องการร่วมการจัดทำแผนปฏิบัติราชการ ระยะ 5 ปี และแผนปฏิบัติการประจำปี เพื่อการบริหารเชิงคุณภาพที่บุคลากรทุกภาคส่วนมีส่วนร่วมในการระดมความคิดเห็นและเสนอแนวทางการพัฒนาเป็นลำดับ และสิ่งหนึ่งที่มีความสำคัญไม่น้อยไปกว่ากัน คือ ความมีประสิทธิภาพของการใช้เงินให้มีประสิทธิภาพ มีความเหมาะสมทั้งในแง่ปริมาณที่ลงทุนดำเนินการและประสิทธิผล ประสิทธิภาพ หรือคุณภาพที่เกิดขึ้นต้องนำไปสู่การบรรลุผลตามแผนปฏิบัติการที่กำหนดไว้

ดังนั้น เพื่อให้สามารถรับทราบข้อมูลเกี่ยวกับการบรรลุแผนปฏิบัติการหรือข้อมูลที่มีประสิทธิภาพในการบรรลุเป้าประสงค์ การใช้ประมาณอย่างมีประสิทธิภาพ คุ่มค่า และเกิดประสิทธิผลตามกลยุทธ์และตัวชี้วัดตามแผนปฏิบัติการของคณะวิทยาศาสตร์และเทคโนโลยี ต้องสามารถตอบสนองวิสัยทัศน์การบริหารที่ว่า “ ผลิตบัณฑิตที่มีคุณภาพ เป็นแหล่งบริการทางวิชาการและวิจัย มุ่งสู่การพัฒนาท้องถิ่น ” คณะวิทยาศาสตร์และเทคโนโลยี จึงได้ดำเนินจัดทำแผนกลยุทธ์ทางการเงินคณะวิทยาศาสตร์และเทคโนโลยี ขึ้น

ขอขอบคุณผู้บริหาร อาจารย์ และบุคลากรคณะวิทยาศาสตร์และเทคโนโลยี มหาวิทยาลัยราชภัฏเพชรบูรณ์ทุกท่าน ที่ให้ความร่วมมือและสนับสนุนในการระดมข้อมูลและแนวคิดต่าง ๆ ตลอดจนผู้มีส่วนเกี่ยวข้องทั้งคณะกรรมการประจำคณะวิทยาศาสตร์และเทคโนโลยี และนักศึกษา ที่มีส่วนทำให้แผนกลยุทธ์ทางการเงิน สำเร็จลุล่วงไปด้วยดี

คณะวิทยาศาสตร์และเทคโนโลยี
มหาวิทยาลัยราชภัฏเพชรบูรณ์

สารบัญ

ส่วนที่ 1 บริบทของคณะวิทยาศาสตร์และเทคโนโลยี	1
- ประวัติความเป็นมา	1
- ข้อมูลพื้นฐานคณะวิทยาศาสตร์และเทคโนโลยี และสภาพปัจจุบัน	3
- คุณลักษณะของบัณฑิตที่พึงประสงค์	10
ส่วนที่ 2 กลยุทธ์ทางการเงินคณะวิทยาศาสตร์และเทคโนโลยี.....	13
ส่วนที่ 3 แนวทางการสรรทรัพยากรทางการเงิน	15
- กลไกและกระบวนการในการจัดสรรงบประมาณของคณะ	15
- แผนกลยุทธ์ทางการเงิน ด้านการจัดหารายได้	17

ส่วนที่ 1

บริบทของคณะวิทยาศาสตร์และเทคโนโลยี
มหาวิทยาลัยราชภัฏเพชรบูรณ์

1. ประวัติความเป็นมา

เมื่อปี พ.ศ. 2514 นายจำรูญ ปิยมบุตร ผู้ว่าราชการจังหวัดเพชรบูรณ์ ร่วมกับพ่อค้าประชาชน และสมาชิกสภาผู้แทนราษฎรจังหวัดเพชรบูรณ์ ได้ทำหนังสือถึงรัฐมนตรีว่าการกระทรวงศึกษาธิการ ขอจัดตั้งวิทยาลัยครูขึ้นโดยอ้างเหตุผล ดังนี้

1. จังหวัดเพชรบูรณ์กำลังเร่งรัดพัฒนาทุกด้าน โดยเฉพาะด้านการศึกษาที่นี่ยังขาดแคลนครู เป็นจำนวนมาก

2. จังหวัดเพชรบูรณ์ตั้งอยู่ในใจกลางของประเทศ และมีจังหวัดอื่นๆ ล้อมรอบถึง 7 จังหวัด คือ พิษณุโลก พิจิตร ลพบุรี นครสวรรค์ ชัยภูมิ ขอนแก่น และเลย ซึ่งหากได้จัดตั้งสถาบันชั้นสูงขึ้นแล้วนักเรียนจากจังหวัดใกล้เคียง จะเดินทางมาศึกษาได้อย่างสะดวกสบาย

3. จังหวัดมีที่ดินจะมอบให้หลายร้อยไร่ เป็นที่ดินในเขตฝั่งเมือง ตามพระราชกฤษฎีกา พ.ศ. 2484 ออกในสมัย จอมพล ป. พิบูลสงคราม เป็นนายกรัฐมนตรี กระทรวงศึกษาธิการจึงได้ส่งให้กรมการฝึกหัดครู มาสำรวจทำแผนผังที่ดิน ตัดถนนสายสระบุรี-หล่มสัก ห่างจากตัวเมืองไปทางทิศเหนือประมาณ 3 กิโลเมตร มีเนื้อที่ประมาณ 856 ไร่ 3 งาน 57 ตารางวา

กระทรวงศึกษาธิการพิจารณาแล้วอนุมัติให้สร้างวิทยาลัยครูขึ้นที่จังหวัดเพชรบูรณ์โดยประกาศตั้งเมื่อวันที่ 29 กันยายน 2516 และได้แต่งตั้งให้ นายน้อย สีป้อ อาจารย์เอกวิทยาลัยครูพิบูลสงคราม พิษณุโลก มารักษาราชการในตำแหน่งอาจารย์ใหญ่ วิทยาลัยครูเพชรบูรณ์ ตั้งแต่วันที่ 1 ตุลาคม 2516 และได้รับนักเรียนรุ่นแรกในปีการศึกษา 2519 โดยรับผิดชอบการศึกษาในเขตจังหวัดเพชรบูรณ์และจังหวัดพิจิตร

วันที่ 19 สิงหาคม 2518 มีการประกาศใช้ “พระราชบัญญัติวิทยาลัยครู พุทธศักราช 2518” วิทยาลัยครูจึงได้รับการยกฐานะเป็นสถาบันอุดมศึกษาสังกัดกระทรวงศึกษาธิการ

ต่อมา พ.ศ. 2535 โดยกรมการฝึกหัดครู กระทรวงศึกษาธิการ ได้นำความกราบบังคับทูลพระกรุณา ขอพระราชทานนามจาก พระบาทสมเด็จพระเจ้าอยู่หัวภูมิพลอดุลยเดชฯ และพระองค์ท่านก็ทรงพระกรุณาโปรดเกล้าโปรดกระหม่อม พระราชทานนามว่า “ สถาบันราชภัฏ ” แก่วิทยาลัยครู 36 แห่ง วิทยาลัยครูเพชรบูรณ์จึงมีชื่อใหม่ว่า “ สถาบันราชภัฏเพชรบูรณ์ ” ซึ่งแนวโน้มจะต้องปรับเปลี่ยนสภาพให้เป็นไปตามพระราชบัญญัติสถาบันราชภัฏ มาตรา 7 คือ ให้สถาบันราชภัฏเป็นนิติบุคคล มีฐานะเป็นกรมในกระทรวงศึกษาธิการ และเป็นสถาบันการศึกษาและวิจัยเพื่อพัฒนาท้องถิ่นมีวัตถุประสงค์ให้การศึกษาด้านวิชาการและวิชาชีพชั้นสูง ทำการวิจัย ให้การบริการทางวิชาการแก่สังคม ทำนุบำรุงศิลปวัฒนธรรม ผลิตครู ส่งเสริมวิद्यฐานะครู และบุคลากรประจำการ สถาบันราชภัฏเพชรบูรณ์เปิดสอนระดับปริญญาตรี สาขาวิชาการศึกษา สาขาวิชาวิทยาศาสตร์ และสาขาศิลปศาสตร์ ให้กับนักศึกษาทั้งภาคปกติ และ นักศึกษาบุคลากรประจำการ (กศ.บป.) ระดับอนุปริญญา ปริญญาตรี 2 ปี(หลังอนุปริญญา) และปริญญาตรี 4 ปี

ต่อมาพระบาทสมเด็จพระปรมินทรมหาภูมิพลอดุลยเดชมีพระราชโองการโปรดเกล้าฯ ให้ประกาศว่า “โดยที่เป็นการสมควรจัดตั้งมหาวิทยาลัยราชภัฏ ขึ้นแทนสถาบันราชภัฏ” ให้ไว้ ณ วันที่ 10 มิถุนายน พ.ศ. 2547 เป็นปีที่ 59 ในรัชกาลปัจจุบัน ตราเป็นพระราชบัญญัติ เรียกว่า “พระราชบัญญัติมหาวิทยาลัยราชภัฏ

พ.ศ. 2547” ด้วยพระมหากรุณาธิคุณแห่งองค์พระบาทสมเด็จพระเจ้าอยู่หัว ทำให้ “สถาบันราชภัฏเพชรบูรณ์” ยกฐานะเป็น “มหาวิทยาลัยราชภัฏเพชรบูรณ์” นับตั้งแต่บัดนั้น

ต่อมา พ.ศ.2562 มหาวิทยาลัยราชภัฏเพชรบูรณ์ เปลี่ยนสังกัดจากกระทรวงศึกษาธิการ มาสังกัดกระทรวงการอุดมศึกษา วิทยาศาสตร์ วิจัยและนวัตกรรม (อว.)

การแบ่งส่วนราชการภายในของมหาวิทยาลัยราชภัฏเพชรบูรณ์นั้น ได้มีการดำเนินการตามกฎกระทรวงจัดตั้งส่วนราชการในมหาวิทยาลัยราชภัฏเพชรบูรณ์ กระทรวงศึกษาธิการ พ.ศ. 2548 และประกาศกระทรวงศึกษาธิการ เรื่อง การแบ่งส่วนราชการในมหาวิทยาลัยราชภัฏเพชรบูรณ์ พ.ศ. 2549 ดังนี้

1. สำนักงานอธิการบดี
 - กองกลาง
 - กองนโยบายและแผน
 - กองพัฒนานักศึกษา
2. คณะครุศาสตร์
 - สำนักงานคณบดี
3. คณะเทคโนโลยีการเกษตร
 - สำนักงานคณบดี
4. คณะมนุษยศาสตร์และสังคมศาสตร์
 - สำนักงานคณบดี
5. คณะวิทยาการจัดการ
 - สำนักงานคณบดี
6. คณะวิทยาศาสตร์และเทคโนโลยี
 - สำนักงานคณบดี
7. สถาบันวิจัยและพัฒนา
 - สำนักงานผู้อำนวยการ
8. สำนักวิทยบริการและเทคโนโลยีสารสนเทศ
 - สำนักงานผู้อำนวยการ
9. สำนักศิลปะและวัฒนธรรม
 - สำนักงานผู้อำนวยการ
10. สำนักส่งเสริมวิชาการและงานทะเบียน
 - สำนักงานผู้อำนวยการ

2.2 ข้อมูลพื้นฐานคณะวิทยาศาสตร์และเทคโนโลยี และสภาพปัจจุบัน

คณะวิทยาศาสตร์และเทคโนโลยีเป็นหน่วยงานหนึ่งในโครงสร้างของมหาวิทยาลัยราชภัฏเพชรบูรณ์ ได้ตั้งขึ้นตามพระราชบัญญัติวิทยาลัยครู พ.ศ. 2518 ซึ่งพบว่าเป็นคณะที่ตั้งขึ้นมาพร้อม ๆ กันกับภารกิจตั้งสถาบัน ในระยะเริ่มต้นนี้ เรียกว่า หมวดวิทยาศาสตร์ โดยทำหน้าที่ในการผลิตครูรุ่นแรกในปี พ.ศ. 2519 และมีการพัฒนาเรื่อยมาตามลำดับ

ต่อมาในปี พ.ศ.2527 ได้พัฒนาจากหมวดวิทยาศาสตร์ มาเป็นคณะวิทยาศาสตร์และเทคโนโลยีตามพระราชบัญญัติวิทยาลัยครู ฉบับที่ 2 พ.ศ. 2527 ซึ่งมีผลให้สามารถทำการสอนหลักสูตรวิทยาศาสตร์บัณฑิต

ได้ และปรับเปลี่ยนสถานภาพตามพระราชบัญญัติสถาบันราชภัฏ พ.ศ. 2538 ในช่วงระยะเวลาดังกล่าว คณะวิทยาศาสตร์และเทคโนโลยี มีภาควิชาในสังกัด 9 ภาควิชาคือภาควิชาฟิสิกส์และวิทยาศาสตร์ทั่วไป ภาควิชาเคมี ภาควิชาชีววิทยา ภาควิชาวิทยาศาสตร์สุขภาพ ภาควิชาคณิตศาสตร์ ภาควิชาคหกรรมศาสตร์ ภาควิชาคอมพิวเตอร์ ภาควิชาทัศนศึกษาและอุตสาหกรรมศิลป์และภาควิชาเกษตรศาสตร์

พ.ศ. 2539 ภาควิชาเกษตรศาสตร์ได้ปรับระดับขึ้นเป็นคณะเทคโนโลยีการเกษตร เพื่อรองรับการแบ่งส่วนราชการใหม่ ขณะนั้นจึงมีภาควิชาในสังกัดคณะวิทยาศาสตร์และเทคโนโลยีเพียง 8 ภาควิชา

พ.ศ. 2542 คณะวิทยาศาสตร์และเทคโนโลยีได้ปรับเปลี่ยนการบริหารที่แต่เดิมเป็นภาควิชามาเป็น การบริหารแบบโปรแกรมวิชา ตามประกาศสถาบันราชภัฏเพชรบูรณ์เรื่องการยกเลิกภาควิชาตั้งแต่วันที่ 17 พฤศจิกายน พ.ศ. 2542 โดยจัดการศึกษาหลักสูตรต่าง ๆ ดังต่อไปนี้

1. หลักสูตรสาขาวิทยาศาสตร์ ปริญญาตรี 4 ปี (วท.บ.) ได้แก่โปรแกรมวิชาเคมี ชีววิทยาประยุกต์ วิทยาการคอมพิวเตอร์ สุขศึกษา การออกแบบผลิตภัณฑ์ เทคโนโลยีอุตสาหกรรม และหลักสูตรสาขา วิทยาศาสตร์ อนุปริญญา 2 ปี (อ.วท.) ได้แก่สาขาวิชาโลหะ ก่อสร้าง อาหาร

2. หลักสูตรสาขาการศึกษา ปริญญาตรี 4 ปี (ค.บ.) ได้แก่โปรแกรมวิชาฟิสิกส์ ชีววิทยา คณิตศาสตร์ วิทยาศาสตร์ทั่วไป สุขศึกษา คหกรรมศาสตร์และอุตสาหกรรมศิลป์ โดยจัดการเรียนการสอนร่วมกับ คณะครุศาสตร์

พ.ศ. 2543 โปรแกรมวิชาและสาขาที่เปิดสอน ได้แก่

1. หลักสูตรสาขาวิทยาศาสตร์ (วท.บ.)

1.1 หลักสูตรปริญญาตรี 4 ปี (วท.บ.) ได้แก่โปรแกรมวิชาเคมี ชีววิทยาประยุกต์ สุขศึกษา วิทยาการคอมพิวเตอร์ เทคโนโลยีอุตสาหกรรม

1.2 หลักสูตรอนุปริญญา 2 ปี (อ.วท.) ได้แก่สาขาวิชาโลหะ ก่อสร้าง และอาหาร

2. หลักสูตรสาขาการศึกษา (ค.บ.) เป็นหลักสูตรปริญญาตรี 4 ปี ได้แก่โปรแกรมวิชาฟิสิกส์ ชีววิทยา คณิตศาสตร์ วิทยาศาสตร์ทั่วไป สุขศึกษา คหกรรมศาสตร์และอุตสาหกรรมศิลป์ โดยจัดการเรียนการสอน ร่วมกับคณะครุศาสตร์

พ.ศ. 2544 โปรแกรมวิชาและสาขาที่เปิดสอน ได้แก่

1. หลักสูตรสาขาวิทยาศาสตร์ ปริญญาตรี 4 ปี (วท.บ.) ได้แก่โปรแกรมวิชาเคมี ชีววิทยาประยุกต์ วิทยาการคอมพิวเตอร์ สุขศึกษา เทคโนโลยีอุตสาหกรรม ออกแบบผลิตภัณฑ์ และหลักสูตรสาขา วิทยาศาสตร์ อนุปริญญา 2 ปี (อ.วท.) ได้แก่สาขาวิชาโลหะและก่อสร้าง

2. หลักสูตรสาขาการศึกษาปริญญาตรี 4 ปี (ค.บ.) ได้แก่โปรแกรมวิชาฟิสิกส์ ชีววิทยา คณิตศาสตร์ คอมพิวเตอร์ วิทยาศาสตร์ทั่วไป สุขศึกษา คหกรรมศาสตร์และอุตสาหกรรมศิลป์ โดยจัดการเรียนการสอน ร่วมกับคณะครุศาสตร์

พ.ศ. 2545 โปรแกรมวิชาและสาขาที่เปิดสอน ได้แก่

1. หลักสูตรสาขาวิทยาศาสตร์ (วท.บ.)

1.1 หลักสูตรปริญญาตรี 4 ปี ได้แก่โปรแกรมวิชาเคมี ชีววิทยาประยุกต์ วิทยาศาสตร์สิ่งแวดล้อม วิทยาการคอมพิวเตอร์ สุขศึกษา ออกแบบผลิตภัณฑ์อุตสาหกรรม

1.2 หลักสูตรปริญญาตรี 2 ปีหลัง ได้แก่สาขาการผลิต ไฟฟ้า ก่อสร้าง การจัดการอุตสาหกรรม

2. หลักสูตรสาขาการศึกษาปริญญาตรี 4 ปี (ค.บ.) ได้แก่โปรแกรมวิชาฟิสิกส์ ชีววิทยา คณิตศาสตร์ วิทยาศาสตร์ทั่วไป คอมพิวเตอร์ศึกษา คหกรรมศาสตร์และอุตสาหกรรมศิลป์โดยจัดการเรียนการสอนร่วมกับคณะครุศาสตร์

พ.ศ. 2546 โปรแกรมวิชาและสาขาที่เปิดสอน ได้แก่

1. หลักสูตรสาขาวิทยาศาสตร์ (วท.บ.)

1.1 หลักสูตรปริญญาตรี 4 ปี ได้แก่โปรแกรมวิชาเคมี ฟิสิกส์ ชีววิทยาประยุกต์ สถิติประยุกต์ วิทยาศาสตร์สิ่งแวดล้อม วิทยาศาสตร์และเทคโนโลยีการอาหาร วิทยาการคอมพิวเตอร์ เทคโนโลยีสารสนเทศ และออกแบบผลิตภัณฑ์อุตสาหกรรม

1.2 หลักสูตรปริญญาตรี 2 ปีหลัง ได้แก่สาขาการผลิต ไฟฟ้า ก่อสร้าง การจัดการ อุตสาหกรรม คอมพิวเตอร์อุตสาหกรรมและอิเล็กทรอนิกส์

2. หลักสูตรสาขาการศึกษา ปริญญาตรี 4 ปี (ค.บ.) ได้แก่โปรแกรมวิชา ฟิสิกส์ ชีววิทยา คณิตศาสตร์ คอมพิวเตอร์ศึกษา วิทยาศาสตร์ทั่วไป คหกรรมศาสตร์และอุตสาหกรรมศิลป์ โดยจัดการเรียนการสอนร่วมกับคณะครุศาสตร์

พ.ศ. 2547 โปรแกรมวิชาเทคโนโลยีอุตสาหกรรม และ โปรแกรมวิชา คหกรรมศาสตร์ได้ย้ายไปสังกัด คณะเทคโนโลยีการเกษตร ทำให้มีโปรแกรมวิชาและสาขาที่เปิดสอนในระดับปริญญาตรี ของคณะ วิทยาศาสตร์และเทคโนโลยี หลักสูตรสาขาวิทยาศาสตร์ (วท.บ) 4 ปี ได้แก่ โปรแกรมวิชาเคมี ฟิสิกส์ สาธารณสุขชุมชน ชีววิทยาประยุกต์ วิทยาศาสตร์และเทคโนโลยีการอาหาร วิทยาการคอมพิวเตอร์ เทคโนโลยีสารสนเทศ

พ.ศ. 2548 - 2549 คณะวิทยาศาสตร์และเทคโนโลยี ได้เปิดสอน ในระดับปริญญาตรีและปริญญาโท ดังต่อไปนี้

1. ระดับปริญญาตรีวิทยาศาสตร์บัณฑิต (วท.บ.) ในโปรแกรมวิชาต่าง ๆ ดังนี้

1. โปรแกรมวิชาเคมี
2. โปรแกรมวิชาฟิสิกส์
3. โปรแกรมวิชาชีววิทยาประยุกต์
4. โปรแกรมวิชาสาธารณสุขชุมชน
5. โปรแกรมวิชาวิทยาศาสตร์สิ่งแวดล้อม
6. โปรแกรมวิชาวิทยาการคอมพิวเตอร์
7. โปรแกรมวิชาเทคโนโลยีสารสนเทศ
8. โปรแกรมวิชาวิทยาศาสตร์และเทคโนโลยีการอาหาร

2. ระดับปริญญาโทวิทยาศาสตร์มหาบัณฑิต (วท.ม.) สาขาวิชาวิทยาศาสตรศึกษา

พ.ศ. 2550 คณะวิทยาศาสตร์และเทคโนโลยี ได้เปิดสอนในระดับปริญญาตรี หลักสูตรวิทยาศาสตรบัณฑิต (วท.บ.) ระดับปริญญาตรี 4 ปี จำนวน 7 หลักสูตร ได้แก่

1. หลักสูตรสาขาวิชาเคมี
2. หลักสูตรสาขาวิชาฟิสิกส์
3. หลักสูตรสาขาวิชาชีววิทยาประยุกต์
4. หลักสูตรสาขาวิชาสาธารณสุขชุมชน
5. หลักสูตรสาขาวิชาวิทยาศาสตร์และเทคโนโลยีการอาหาร

6. หลักสูตรสาขาวิชาวิทยาการคอมพิวเตอร์

7. หลักสูตรสาขาวิชาเทคโนโลยีสารสนเทศ

พ.ศ. 2551 - 2563 คณะวิทยาศาสตร์และเทคโนโลยี ได้ปรับปรุงหลักสูตรและพัฒนาหลักสูตร

ใหม่โดยเปิดสอน

1. ระดับปริญญาตรี จำนวน 9 หลักสูตร ได้แก่ หลักสูตรวิทยาศาสตรบัณฑิต (วท.บ.) ได้แก่

1.1 หลักสูตรสาขาวิชาเคมี

1.2 หลักสูตรสาขาวิชาฟิสิกส์

1.3 หลักสูตรสาขาวิชาชีววิทยา

1.4 หลักสูตรสาขาวิชาสาธารณสุขชุมชน

1.5 หลักสูตรสาขาวิชาวิทยาศาสตร์และเทคโนโลยีการอาหาร

1.6 หลักสูตรสาขาวิชาวิทยาการคอมพิวเตอร์

1.7 หลักสูตรสาขาวิชาเทคโนโลยีสารสนเทศ

1.8 หลักสูตรสาขาวิชาคณิตศาสตร์

1.9 หลักสูตรสาขาวิชาวิทยาศาสตร์สิ่งแวดล้อม

2. ระดับปริญญาโท จำนวน 1 หลักสูตร คือ หลักสูตรวิทยาศาสตรมหาบัณฑิต (วท.ม.)

สาขาวิชาวิทยาศาสตรศึกษา

พ.ศ. 2564 – ปัจจุบัน คณะวิทยาศาสตร์และเทคโนโลยี ได้ปรับปรุงหลักสูตรและพัฒนา

หลักสูตรใหม่โดยเปิดสอน

1. ระดับปริญญาตรี จำนวน 10 หลักสูตร ได้แก่ หลักสูตรวิทยาศาสตรบัณฑิต (วท.บ.) ได้แก่

1.1 หลักสูตรสาขาวิชาเคมี

1.2 หลักสูตรสาขาวิชาฟิสิกส์

1.3 หลักสูตรสาขาวิชาชีววิทยา

1.4 หลักสูตรสาขาวิชาสาธารณสุขศาสตร์

1.5 หลักสูตรสาขาวิชาเทคโนโลยีอาหารและการพัฒนาผลิตภัณฑ์

1.6 หลักสูตรสาขาวิชาวิทยาการคอมพิวเตอร์

1.7 หลักสูตรสาขาวิชาเทคโนโลยีสารสนเทศ

1.8 หลักสูตรสาขาวิชาคณิตศาสตร์และสถิติประยุกต์

1.9 หลักสูตรสาขาวิชาการจัดการทรัพยากรธรรมชาติและสิ่งแวดล้อม

1.10 หลักสูตรสาขาวิชาการแพทย์แผนไทย

2. ระดับปริญญาตรี หลักสูตรวิทยาศาสตรศึกษา (คป.) จำนวน 1 หลักสูตร คือ หลักสูตรสาขาวิชาคณิตศาสตร์และวิทยาการคำนวณ

3. ระดับปริญญาโท หลักสูตรวิทยาศาสตรมหาบัณฑิต (วท.ม.) จำนวน 1 หลักสูตร คือ สาขาวิชาวิทยาศาสตรศึกษา

4. ระดับปริญญาเอก หลักสูตรปรัชญาดุษฎีบัณฑิต (ปร.ด.) จำนวน 1 หลักสูตร สาขาวิชา วิทยาศาสตร์ศึกษา

สถานที่ตั้ง :

83 หมู่ 11 ถนนสระบุรี – หล่มสัก ตำบลสะเดียง อำเภอเมือง จังหวัดเพชรบูรณ์ 67000 โทรศัพท์ (056) 717100 โทรสาร (056) 717110 อินเทอร์เน็ต <http://www.pcru.ac.th> ตั้งอยู่ริมถนนสายสระบุรี - หล่มสัก ทางด้านทิศตะวันตก ห่างจากตัวเมืองไปทางทิศเหนือ 3 กิโลเมตร มีพื้นที่ทั้งหมด 856 ไร่ 3 งาน 57 ตารางวา

สีประจำคณะ คือ สีเหลือง

ปรัชญา

“บัณฑิตมีความรู้ คู่คุณธรรม นำปัญญาพัฒนาชีวิตด้วยวิทยาศาสตร์และเทคโนโลยี”

ปณิธาน

“ น้อมนำศาสตร์พระราชารักษาคุณภาพบัณฑิต ผลิตนวัตกรรมและเทคโนโลยี ”

วิสัยทัศน์

ผลิตบัณฑิตที่มีคุณภาพ เป็นแหล่งบริการทางวิชาการและวิจัย มุ่งสู่การพัฒนาท้องถิ่น

พันธกิจ

- 1) บริการวิชาการแก่สังคมและท้องถิ่นตามศาสตร์พระราชารักษา
- 2) วิจัยค้นคว้า สร้างองค์ความรู้ และนวัตกรรม เพื่อพัฒนาท้องถิ่น
- 3) ผลิตบัณฑิตวิทยาศาสตร์ที่ได้มาตรฐานสู่วิชาชีพ
- 4) ทำนุบำรุงศิลปวัฒนธรรมที่ดั่งงามของท้องถิ่น
- 5) พัฒนาองค์กรและการบริหารจัดการตามหลักธรรมาภิบาล

ค่านิยมองค์กร

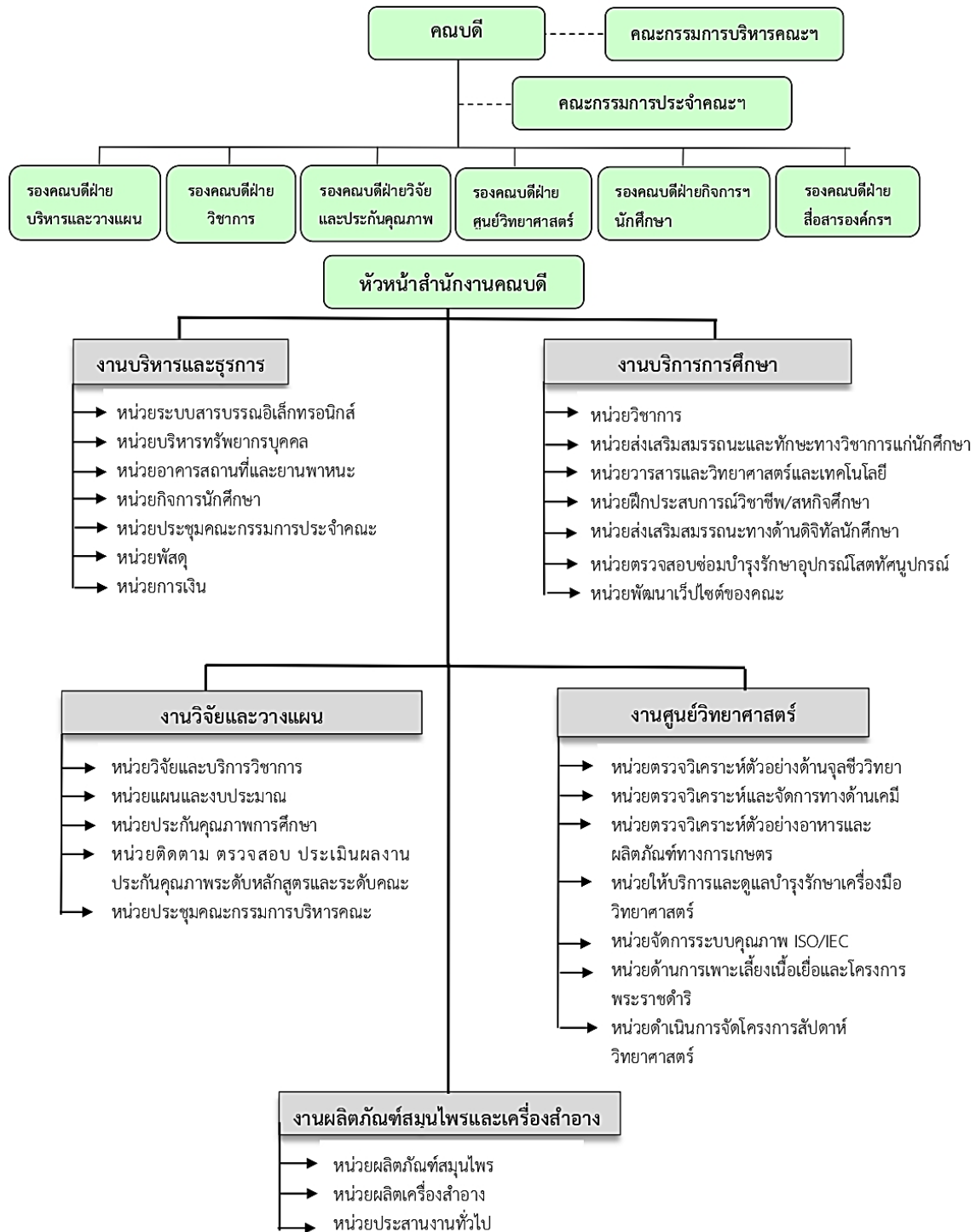
- 1) มุ่งสู่ความเป็นเลิศ
- 2) เชิดชูคุณธรรม
- 3) ทำงานเป็นทีม
- 4) พัฒนาท้องถิ่นและสังคม

อัตลักษณ์ และเอกลักษณ์

อัตลักษณ์ “ มีวินัย ใฝ่รู้ สู้งาน ”

เอกลักษณ์คณะ “ คณะวิทยาศาสตร์และเทคโนโลยี เป็นแหล่งสร้างองค์ความรู้ และนวัตกรรม เพื่อพัฒนาท้องถิ่น ”

โครงสร้างการบริหารงาน คณะวิทยาศาสตร์และเทคโนโลยี



บุคลากรของคณะ

1. ประเภทของบุคลากร

ประเภทบุคลากร	จำนวน (คน)
อาจารย์ประจำ (ข้าราชการ)	15
พนักงานมหาวิทยาลัยสายวิชาการ	48
ข้าราชการ	1
พนักงานมหาวิทยาลัยสายสนับสนุน	10
ลูกจ้างประจำ	2
ลูกจ้างชั่วคราว	9
รวม	85

ข้อมูล ณ วันที่ 3 ตุลาคม 2567

2. จำนวนและร้อยละของบุคลากรสายวิชาการ

จำแนกตามตำแหน่ง

คณะ	อาจารย์	ผู้ช่วยศาสตราจารย์	รองศาสตราจารย์	รวม
วิทยาศาสตร์และเทคโนโลยี	23	32	8	64
ร้อยละ	36.51	50.79	12.70	100

ข้อมูล ณ วันที่ 3 ตุลาคม 2567

3. จำนวนและร้อยละของคณาวุฒิ

จำแนกตามระดับคณาวุฒิสูงสุด

คณะ	ปริญญาตรี	ปริญญาโท	ปริญญาเอก	รวม
วิทยาศาสตร์และเทคโนโลยี	-	33	30	63
ร้อยละ		52.38	47.62	100

ข้อมูล ณ วันที่ 3 ตุลาคม 2567

3. ข้อมูลนักศึกษา ประจำปีการศึกษา 2567 จำนวนนักศึกษาทั้งหมด ระดับปริญญาตรี

คณะ	ประเภท		รวม	หมายเหตุ
	ภาคปกติ	ภาคพิเศษ		
วิทยาศาสตร์และเทคโนโลยี	335	28	363	
ร้อยละ	92.29	7.71	100	

ข้อมูล ณ วันที่ 12 กรกฎาคม 2567

จำนวนนักศึกษาทั้งหมด จำแนกตามระดับการศึกษา

คณะ	ระดับการศึกษา				รวม
	ปริญญาตรี	ปริญญาโท	ปริญญาเอก	ป.บัณฑิต	
วิทยาศาสตร์และเทคโนโลยี	363	6	-	-	369
ร้อยละ	98.37	1.63	-	-	100

ข้อมูล ณ วันที่ 12 กรกฎาคม 2567

คุณลักษณะของบัณฑิตที่พึงประสงค์

คุณลักษณะของบัณฑิตที่พึงประสงค์ของคณะวิทยาศาสตร์และเทคโนโลยี คือ บัณฑิตมีความรู้ คู่คุณธรรม มีทักษะชีวิตและเทคโนโลยีที่เหมาะสม และมีจิตอาสา ดังนั้น การจัดกิจกรรมที่ส่งเสริมให้นักศึกษาเป็นบัณฑิตที่พึงประสงค์ในปีการศึกษา 2566 - 2570 คณะวิทยาศาสตร์และเทคโนโลยี จึงมีความพอเหมาะและสอดคล้องกับกิจกรรมการเรียนรู้ในระบบ และเป้าหมายการจัดการศึกษาของคณะจึงมุ่งสร้างคุณลักษณะของบัณฑิตที่พึงประสงค์ของคณะวิทยาศาสตร์และเทคโนโลยี ดังนี้

1. คุณธรรม จริยธรรม

พัฒนาผู้เรียนให้มีความสามารถตามมาตรฐานผลการเรียนรู้ ตามลักษณะที่พึงประสงค์ดังนี้

- 1.1 มีคุณธรรม จริยธรรม มีความรับผิดชอบหน้าที่และสังคมในการประกอบวิชาชีพ
- 1.2 มีเจตคติต่อวิทยาศาสตร์ วิชาชีพและสังคม และเป็นผู้มีวิสัยทัศน์กว้างไกล
- 1.3 ตระหนักในคุณค่าของคุณธรรม จริยธรรมและศีลธรรม มีจิตสาธารณะ มีความซื่อสัตย์สุจริต มีความรับผิดชอบ มีความสามัคคี มีความรัก มีความเมตตากรุณาและมีระเบียบวินัย
- 1.4 ตระหนักและเห็นคุณค่าของการเรียนรู้ เกิดความต้องการ ความสนใจและมีความกระตือรือร้นในการเรียนรู้
- 1.5 มีความเพียรพยายามในการทำงาน มีความตั้งใจ อดทนขยันหมั่นเพียร ควบคู่กับการใช้สติปัญญาในการแก้ปัญหาจนประสบผลสำเร็จ มีความรับผิดชอบต่อตามสถานการณ์ทั้งบุคคลและกลุ่ม
- 1.6 มีความสุภาพอ่อนน้อมถ่อมตน กตัญญูรู้คุณ ประหยัด สุขุม รู้จักกาลเทศะ เป็นคนดี และดำเนินชีวิตตามแนวปรัชญาเศรษฐกิจพอเพียง
- 1.7 มีความเป็นผู้นำและผู้ตามที่ดี มีความสามารถในการทำงานเป็นทีมและสามารถแก้ไขข้อขัด

1.8 มีความเคารพในกฎระเบียบของสถานศึกษา ชุมชนและสังคม รวมทั้งการแสดงออกทางการแต่งกายที่เหมาะสม

2. ความรู้

พัฒนาผู้เรียนให้มีความสามารถตามมาตรฐานผลการเรียนรู้ ตามลักษณะที่พึงประสงค์ดังนี้

2.1 มีความรู้ความเข้าใจในหลักการข้อเท็จจริงและความเชื่อมโยงของเรื่องที่ศึกษากับชีวิตประจำวันโดยความเข้าใจในกลไกการทำงานของสมองมนุษย์

2.2 มีความรู้ความสามารถในสาขาวิชา สามารถประกอบอาชีพอิสระ ตลอดจนปฏิบัติงานในสถานประกอบการที่เกี่ยวข้องทั้งภาครัฐและเอกชนได้

2.3 มีการเรียนรู้ตลอดชีวิต ใฝ่ใจค้นคว้าหาความรู้อย่างต่อเนื่อง รู้และเข้าใจปรัชญาเศรษฐกิจพอเพียงและนำไปปรับใช้ในการดำเนินชีวิตได้

2.4 มีความสามารถในการบูรณาการความรู้ความเข้าใจในศาสตร์ต่าง ๆ เพื่อประยุกต์ใช้ในการดำรงชีวิตประจำวันได้อย่างมีความสุขทั้งทางร่างกายและจิตใจโดยใช้รูปแบบการคิดและทักษะต่าง ๆ อย่างเหมาะสม เช่น การคิดวิเคราะห์และการคิดอย่างมีเหตุผล

2.5 มีความรู้ความเข้าใจในความสัมพันธ์ระหว่างมนุษย์ สังคมและสิ่งแวดล้อม และแก้ปัญหาความขัดแย้งอย่างมีเหตุผล โดยใช้กระบวนการคิดเชิงตรรกะ กระบวนการคิดแบบอุปนัย กระบวนการคิดนิรนัย และกระบวนการคิดแบบมีวิจารณญาณ

2.6 มีความรู้ความเข้าใจในกระบวนการคิดที่สามารถนำไปประยุกต์ใช้ในชีวิตประจำวันโดยสามารถใช้กระบวนการคิดเพื่อนำไปประยุกต์ใช้ในชีวิตประจำวัน

2.7 มีความรู้และตระหนักในการอนุรักษ์ทรัพยากรธรรมชาติ และการแก้ไขปัญหาสิ่งแวดล้อมทั้งในระดับบุคคลและชุมชนได้อย่างเหมาะสม

3. ทักษะทางปัญญา

พัฒนาผู้เรียนให้มีความสามารถตามมาตรฐานผลการเรียนรู้ ตามลักษณะที่พึงประสงค์ดังนี้

3.1 พัฒนาความสามารถในการคิดอย่างเป็นระบบตามระบบการคิดวิเคราะห์ การคิดเชิงตรรกะ การคิดแบบอุปนัย การคิดแบบนิรนัย และการคิดแบบมีวิจารณญาณ

3.2 พัฒนาศักยภาพในการคิดอย่างมีวิจารณญาณ

3.3 มีทักษะในการใช้อุปกรณ์และเครื่องมือทางวิทยาศาสตร์เพื่อใช้ในการวิจัยอันเป็นพื้นฐานในการทำงานหรือศึกษาต่อได้เป็นอย่างดี

3.4 มีทักษะทางการวิเคราะห์ สังเคราะห์ และประเมินค่า

3.5 สามารถทำความเข้าใจถึงสาเหตุของปัญหาพร้อมทั้งวิธีการแก้ไขปัญหาโดยประยุกต์ความรู้เพื่อแก้ปัญหาได้

3.6 สามารถรวบรวม ศึกษา และสรุปประเด็นปัญหาได้

3.7 พัฒนาการเรียนรู้ด้วยตนเอง และมีความรับผิดชอบในงานที่ได้รับมอบหมาย

3.8 พัฒนาความสามารถและทักษะในการวางแผนงาน และปฏิบัติตามแผนที่วางไว้ได้โดยการยอมรับในการวางแผนงานอย่างเป็น และใช้กระบวนการทางวิทยาศาสตร์ประกอบการให้เหตุผลอย่างมีวิจารณญาณ

3.9 สามารถนำความรู้ความเข้าใจในวิทยาศาสตร์และเทคโนโลยีไปประยุกต์ใช้ในการพัฒนาเศรษฐกิจและสังคมให้สอดคล้องกับความต้องการของท้องถิ่นได้อย่างมีประสิทธิภาพ

4. ทักษะความสัมพันธ์ระหว่างบุคคลและความรับผิดชอบ

พัฒนาผู้เรียนให้มีความสามารถตามมาตรฐานผลการเรียนรู้ ตามลักษณะที่พึงประสงค์ดังนี้

4.1 พัฒนาทักษะการสร้างความสัมพันธ์ระหว่างผู้เรียนด้วยกันและผู้อื่น

4.2 พัฒนาทักษะของความเป็นผู้นำและผู้ตามในการทำงานกลุ่ม

4.3 พัฒนาทักษะการเรียนรู้ด้วยตนเอง มีความรับผิดชอบ ในงานที่ได้รับมอบหมายตรงต่อเวลา

4.4 พัฒนาทักษะในการปฏิสัมพันธ์กับบุคคลในสังคม

4.5 พัฒนาทักษะการปฏิบัติหน้าที่ที่ดีของนักศึกษาและการปฏิบัติตัวที่ดีต่ออาจารย์

4.6 มีบุคลิกภาพที่แสดงความเป็นมิตร กล้าแสดงออก มีความมั่นใจ มีความสุภาพ เสียสละ อนุรักษ์ และสืบสานศิลปวัฒนธรรมประจำท้องถิ่นและประจำชาติ

5. ทักษะการวิเคราะห์เชิงตัวเลข การสื่อสาร และการใช้เทคโนโลยีสารสนเทศ

พัฒนาผู้เรียนให้มีความสามารถตามมาตรฐานผลการเรียนรู้ ตามลักษณะที่พึงประสงค์ดังนี้

5.1 พัฒนาทักษะด้านการสื่อสารและการสืบค้นข้อมูลโดยใช้เทคโนโลยีสารสนเทศได้อย่างเหมาะสม

5.2 พัฒนาทักษะการวิเคราะห์ข้อมูลเชิงปริมาณจากกรณีศึกษา

5.3 ทักษะในการใช้สารสนเทศทางคณิตศาสตร์ สถิติประยุกต์ต่อการแก้ไขปัญหาได้อย่างสร้างสรรค์

5.4 พัฒนาทักษะด้านการสื่อสารทั้งการฟัง การพูด การเขียน การอ่านและตีความ โดยจัดทำเป็นรายงาน และนำเสนอในชั้นเรียนเป็นภาษาไทยและ/หรือภาษาอังกฤษ

5.5 ทักษะในการนำเสนอรายงานโดยใช้รูปแบบ เครื่องมือ และเทคโนโลยีที่เหมาะสม

5.6 พัฒนาทักษะในการเผยแพร่ผลงาน

นโยบายด้านเพิ่มประสิทธิภาพการบริหารทรัพยากรและการเงิน

1. ส่งเสริมและสนับสนุนให้มีการจัดระบบและใช้ทรัพยากรร่วมกันภายในคณะและหน่วยงานภายนอก เพื่อความคุ้มค่าและเกิดประโยชน์สูงสุด

2. พัฒนาระบบการจัดสรรงบประมาณโดยสร้างกลยุทธ์ทางการเงินให้สอดคล้องกันวิสัยทัศน์และกรอบนโยบายทิศทางการพัฒนาคณะ

ส่วนที่ 2

กลยุทธ์ทางการเงินคณะวิทยาศาสตร์และเทคโนโลยี
มหาวิทยาลัยราชภัฏเพชรบูรณ์

วิสัยทัศน์การจัดสรรงบประมาณ “จัดสรรเงินทุกภารกิจ เพิ่มประสิทธิภาพทุกกระบวนการงาน”

กลยุทธ์ทางการเงินคณะวิทยาศาสตร์และเทคโนโลยี สอดคล้องกับยุทธศาสตร์ ปี 2566 – 2570
(ระยะ 5 ปี) และแผนปฏิบัติการประจำปี พ.ศ.2568

ประเด็นแผนปฏิบัติการ เรื่องที่ ๕ การบริหารคุณภาพด้วยหลักธรรมาภิบาล

มาตรการ/กิจกรรมที่เกี่ยวข้อง	เป้าหมายและตัวชี้วัด
<ol style="list-style-type: none"> 1. รายงานการติดตามการใช้จ่ายงบประมาณตามรายไตรมาส จำนวน 4 ครั้ง/ปี 2. ประเมินความสำเร็จของแผนการเบิกจ่ายงบประมาณ 3. จัดทำแผนยุทธศาสตร์คณะ(ทบพวนยุทธศาสตร์) 4. การจัดสรรงบประมาณให้มีความถูกต้องและโปร่งใส (การเข้าวาระการประชุมคณะกรรมการบริหารคณะ) 5. วิเคราะห์วิธีงบประมาณและจัดสรร โดยใช้ต้นทุนประมาณการตามค่า SCH (ผลคูณของจำนวนนักศึกษาที่ลงทะเบียนเรียนกับจำนวนหน่วยการเรียนรายวิชาในปีการศึกษานั้น) 6. แผนการใช้จ่ายเงินหรือแผนปฏิบัติการรายปีที่ระบุการใช้จ่ายเงินเป็นไตรมาส 7. แต่งตั้งคณะทำงานการวิเคราะห์และจัดสรรงบประมาณประจำปี 	<ol style="list-style-type: none"> 1. มีแผนกลยุทธ์ทางการเงิน 2. จำนวนการกำกับติดตามการปฏิบัติงานตามพันธกิจ โดยคณะกรรมการบริหารคณะ 3. มีแผนปฏิบัติการประจำปีงบประมาณ 2567 4. ร้อยละความสำเร็จการเบิกจ่ายเงินงบประมาณ 5. มีแผนการดำเนินงานตามยุทธศาสตร์ อื่น ๆ เช่น แผนพัฒนาบริการวิชาการ แผนพัฒนาบุคลากร แผนพัฒนางานวิจัยและการสร้างองค์ความรู้

การจัดสรรงบประมาณการใช้จ่าย เพื่อความโปร่งใสและยุติธรรม สำหรับการบริหารจัดการของคณะและ
หลักสูตรสาขาวิชา ประจำปีงบประมาณ 2568

แสดงตัวอย่าง การจัดสรรงบประมาณแผ่นดิน

สาขาวิชา/จำนวนนักศึกษาทั้งหมด	รวมทุกชั้นปี	ยอดเงินปีจ่าย	SCH และค่าวัสดุ		ปีส่วนค่าวัสดุ	จำนวน อาจารย์	ปีส่วน พัฒนาบุคลากร	รวม ทั้งหมด
	คน	บาท	257,207					
1. คณิตศาสตร์และสถิติประยุกต์	9	9,573	1,854	42,772	52,345	4	28,000	80,345
2. คณิตศาสตร์และวิทยาการคำนวณ	25	26,593	240	5,537	32,130	6	42,000	74,130
3. เคมี	9	9,573	1,351	31,167	40,741	6	42,000	82,741
4. ชีววิทยา	40	42,549	1,343	30,983	73,532	6	42,000	115,532
5. เทคโนโลยีสารสนเทศ	33	35,103	1,083	24,985	60,087	5	35,000	95,087
6. ฟิสิกส์			734	16,933	16,933	5	35,000	51,933
7. วิทยาการคอมพิวเตอร์	88	93,607	1,740	40,142	133,749	6	42,000	175,749
8. เทคโนโลยีการอาหารและการ พัฒนาผลิตภัณฑ์	14	14,892	110	2,588	17,430	5	35,000	52,430
9. การจัดการทรัพยากรธรรมชาติ และสิ่งแวดล้อม	34	36,166	347	8,005	44,172	5	35,000	79,172
10. สาธารณสุขศาสตร์	129	137,219	2,215	51,100	188,319	5	35,000	223,319
11. แพทย์แผนไทย	9	9,573	132	3,045	12,619	5	35,000	47,619
รวม	390	414,850	11,149	257,207	672,056	58	406,000	1,078,056

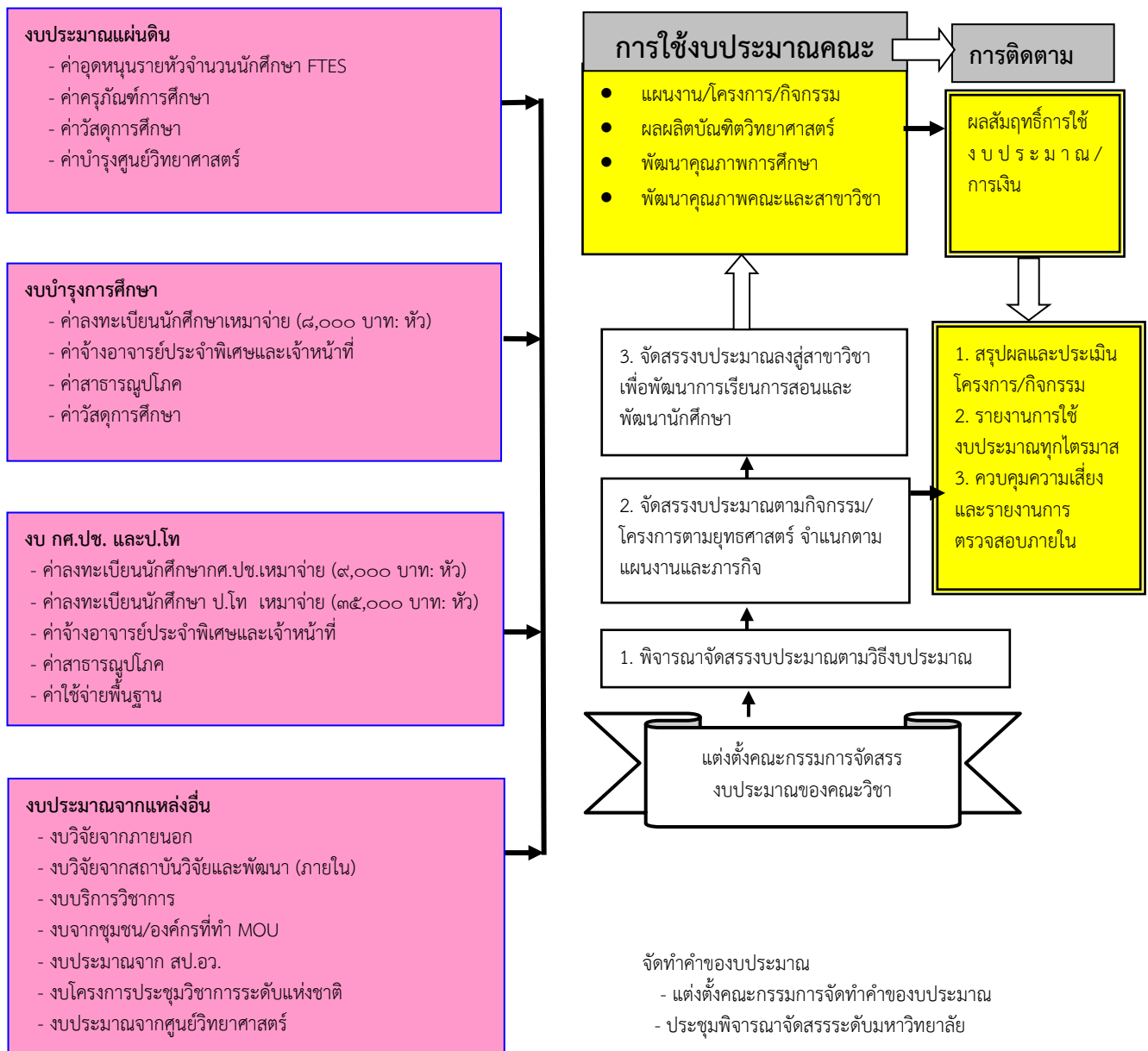
หมวดวิชาศึกษาทั่วไป GE	ค่า SCH	ยอดเงิน	
		19,360	
GE การคิดและการเรียนรู้ตลอดชีวิต	54	358	คณิตคำนวณ
GE สถิติสำหรับการดำรงชีวิตและการทำงาน	27	179	สถิติ
GE วิทยาศาสตร์ในชีวิตประจำวัน	405	2,683	food
GE การคิดและตรวจสอบเหตุผล	189	1,252	คณิตคำนวณ
GE เทคโนโลยีสารสนเทศเพื่อชีวิต	1,095	7,255	คอม
GE สิ่งแวดล้อมและคุณภาพชีวิต	876	5,804	แวดล้อม
GE กระบวนการแก้ปัญหาและการตัดสินใจ	276	1,829	คณิตคำนวณ
รวม	2,922	19,360	691,416.00

ส่วนที่ 3
แนวทางจัดสรรทรัพยากรทางการเงิน

กลไกและกระบวนการในการจัดสรรงบประมาณของคณะ

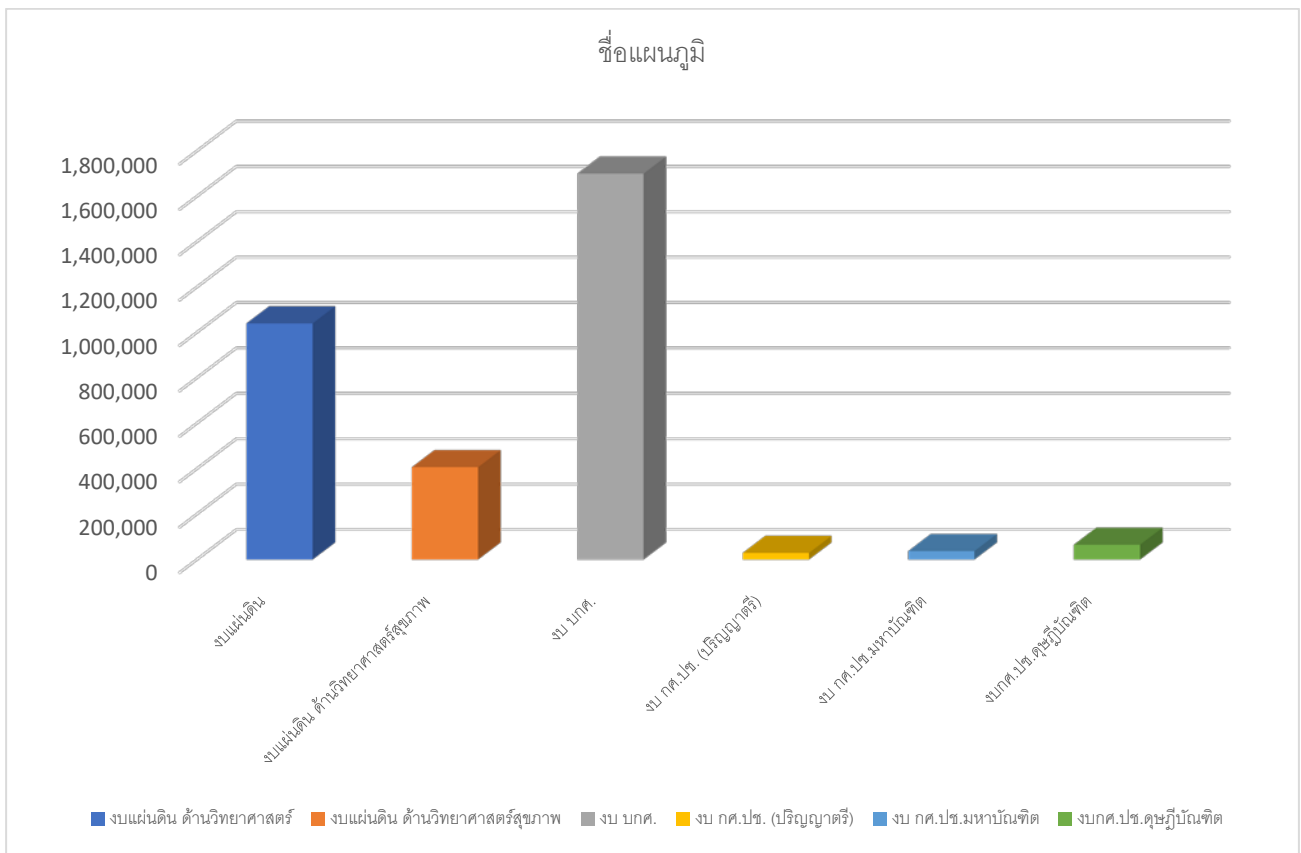
เพื่อให้มีระบบและกลไกในการจัดสรรงบประมาณอย่างบริสุทธิ์ ยุติธรรม ตามหลักธรรมาภิบาล สอดคล้องกับแนวทางการพัฒนาประสิทธิภาพของงานตามยุทธศาสตร์ คณะจึงกำหนดกลไกการจัดสรร ดังนี้

แนวทางการจัดสรรทรัพยากรด้านการเงินของคณะวิทยาศาสตร์และเทคโนโลยี



มหาวิทยาลัยราชภัฏเพชรบูรณ์ ได้จัดสรรงบประมาณประจำปี พ.ศ. 2568 (รายหัวและราย SCH) โดยแบ่งเป็นงบประมาณแผ่นดิน งบบำรุงการศึกษา และงบ กศ.ปช. คณะมีแนวทางในการจัดสรรงบประมาณ ให้หลักสูตรสาขาวิชา 80 % และบริหารคณะ 20 %

- งบแผ่นดิน ด้านวิทยาศาสตร์ จำนวน 1,039,970 บาท
- งบแผ่นดิน ด้านวิทยาศาสตร์สุขภาพ จำนวน 406,800 บาท
- งบ บกศ. จำนวน 1,700,396 บาท
- งบ กศ.ปช. จำนวน 29,270 บาท (ปริญญาตรี)
- งบ กศ.ปช. มหาบัณฑิต จำนวน 37,250 บาท
- งบ กศ.ปช. ดุษฎีบัณฑิต จำนวน 65,200 บาท



กราฟแสดงงบประมาณแผ่นดินและงบประมาณรายได้ ประจำปี พ.ศ.2568

แผนกลยุทธ์ทางการเงิน ด้านการจัดหารายได้

1. งบประมาณรายได้พิเศษของศูนย์วิทยาศาสตร์และวิทยาศาสตร์ประยุกต์ ผู้รับผิดชอบ : รองคณบดีฝ่ายศูนย์วิทยาศาสตร์

ศูนย์วิทยาศาสตร์และวิทยาศาสตร์ประยุกต์ คณะวิทยาศาสตร์และเทคโนโลยี มีบริการตรวจวิเคราะห์และการใช้เครื่องมือด้านวิทยาศาสตร์ขั้นสูงให้กับหน่วยงานภายนอก ได้แก่ โรงเรียนในจังหวัดเพชรบูรณ์ หน่วยงานราชการต่าง ๆ และผู้ที่สนใจ โดยงบประมาณที่ได้รับจะนำเข้ามาหาวิทยาลัยราชภัฏเพชรบูรณ์ รายละเอียดและค่าบริการฯ ดังนี้

ลำดับที่	รายการ (รายได้)
1	ค่าบริการตรวจวิเคราะห์ทางด้านจุลินทรีย์
2	ค่าบริการตรวจวิเคราะห์คุณภาพน้ำเสีย
3	ค่าบริการตรวจวิเคราะห์คุณภาพน้ำทางการเกษตร
4	ค่าบริการตรวจวิเคราะห์คุณภาพน้ำดื่ม
5	ค่าตรวจวิเคราะห์คุณภาพยีสต์และรา
6	ค่าบริการตรวจวิเคราะห์หัตถ์น้ำบาดาล
7	ค่าบริการใช้เครื่องมือวิทยาศาสตร์

2. งบประมาณรายได้พิเศษการให้บริการแพทย์แผนไทย ผู้รับผิดชอบ : หลักสูตรสาขาวิชาแพทย์แผนไทย คณะวิทยาศาสตร์และเทคโนโลยี

3. งบประมาณรายได้พิเศษการประชุมวิชาการ ผู้รับผิดชอบ : คณะวิทยาศาสตร์และเทคโนโลยี

4. งบประมาณรายได้พิเศษการบริการวิชาการแก่ชุมชนและท้องถิ่น ผู้รับผิดชอบ : คณะวิทยาศาสตร์และเทคโนโลยี

5. งบประมาณจาก หน่วยงานภายนอก ผู้รับผิดชอบ : คณะวิทยาศาสตร์และเทคโนโลยี

PCR U

**คณะวิทยาศาสตร์และเทคโนโลยี มหาวิทยาลัยราชภัฏเพชรบูรณ์
83 หมู่ 11 ถนน สระบุรี-หล่มสัก ตำบลสะเดียง อำเภอเมือง
จังหวัดเพชรบูรณ์ 67000**