



# แผนกลยุทธ์ทางการเงิน

ประจำปีงบประมาณ พ.ศ. 2565

คณะวิทยาศาสตร์และเทคโนโลยี

มหาวิทยาลัยราชภัฏเพชรบูรณ์

## คำนำ

ปัจจุบันคณะวิทยาศาสตร์และเทคโนโลยี มีความก้าวหน้าไปในเรื่องการร่วมการจัดทำ ยุทธศาสตร์เพื่อการบริหารเชิงคุณภาพที่บุคลากรทุกภาคส่วนมีส่วนร่วมในการระดมความคิดเห็นและ เสนอแนวทางการพัฒนามาเป็นลำดับ และสิ่งหนึ่งที่มีความสำคัญไม่น้อยไปกว่ากัน คือ ความมี ประสิทธิภาพของการใช้เงินให้มีประสิทธิภาพ มีความเหมาะสมทั้งในแง่ปริมาณที่ลงทุนดำเนินการและ ประสิทธิภาพ ประสิทธิภาพ หรือคุณภาพที่เกิดขึ้นต้องนำไปสู่การบรรลุผลตามยุทธศาสตร์ที่กำหนดไว้ ตามแผน

ดังนั้น เพื่อให้สามารถรับทราบข้อมูลเกี่ยวกับการบรรลุยุทธศาสตร์หรือข้อมูลของแผนที่ ยุทธศาสตร์มีประสิทธิภาพในการบรรลุเป้าประสงค์ที่กำหนดไว้ในยุทธศาสตร์ การใช้จ่ายหรืองบประมาณ อย่างมีประสิทธิภาพ คุ่มค่า และเกิดประสิทธิผลตามกลยุทธ์และตัวชี้วัดตามยุทธศาสตร์ของคณะ วิทยาศาสตร์และเทคโนโลยี ต้องสามารถตอบสนองวิสัยทัศน์การบริหาร ที่ว่า “ ผลิตบัณฑิตที่มีคุณภาพ เป็นแหล่งบริการทางวิชาการและวิจัย มุ่งสู่การพัฒนาท้องถิ่น ” คณะวิทยาศาสตร์และเทคโนโลยีจึงได้ ดำเนินจัดทำแผนกลยุทธ์ทางการเงินคณะวิทยาศาสตร์และเทคโนโลยี ขึ้น

ขอขอบคุณผู้บริหาร อาจารย์และบุคลากรคณะวิทยาศาสตร์และเทคโนโลยี มหาวิทยาลัยราชภัฏ เพชรบูรณ์ทุกท่าน คณาจารย์ทุกหลักสูตรสาขาวิชาในคณะวิทยาศาสตร์และเทคโนโลยี ที่ให้ความ ร่วมมือและสนับสนุนในการระดมข้อมูลและแนวคิดต่าง ๆ ตลอดจนผู้มีส่วนเกี่ยวข้องทั้งนักศึกษาและ คณะกรรมการประจำคณะวิทยาศาสตร์และเทคโนโลยี ที่มีส่วนทำให้แผนกลยุทธ์ทางการเงิน สำเร็จลุล่วง ไปด้วยดี

คณะวิทยาศาสตร์และเทคโนโลยี  
มหาวิทยาลัยราชภัฏเพชรบูรณ์

## สารบัญ

ส่วนที่ 1 บริบทของคณะวิทยาศาสตร์และเทคโนโลยี .....	1
ส่วนที่ 2 กลยุทธ์ทางการเงินคณะวิทยาศาสตร์และเทคโนโลยี.....	13
ส่วนที่ 3 แนวทางการสรรทรัพยากรทางการเงิน .....	15
กลยุทธ์ทางการเงิน (การจัดหารายได้) .....	17

ส่วนที่ 1  
 บริบทของคณะวิทยาศาสตร์และเทคโนโลยี  
 มหาวิทยาลัยราชภัฏเพชรบูรณ์

## ประวัติความเป็นมา

เมื่อปี พ.ศ. 2514 นายจำรูญ ปิยะมุตระ ผู้ว่าราชการจังหวัดเพชรบูรณ์ ร่วมกับพ่อค้าประชาชน และสมาชิกสภาผู้แทนราษฎรจังหวัดเพชรบูรณ์ ได้ทำหนังสือถึงรัฐมนตรีว่าการกระทรวงศึกษาธิการ ขอจัดตั้งวิทยาลัยครูขึ้นโดยอ้างเหตุผล ดังนี้

1. จังหวัดเพชรบูรณ์กำลังเร่งรัดพัฒนาทุกด้าน โดยเฉพาะด้านการศึกษาที่ยังขาดแคลนครูเป็นจำนวนมาก

2. จังหวัดเพชรบูรณ์ตั้งอยู่ในใจกลางของประเทศ และมีจังหวัดอื่นๆ ล้อมรอบถึง 7 จังหวัด คือ พิษณุโลก พิจิตร สทอปบุรี นครสวรรค์ ชัยภูมิ ขอนแก่น และเลย ซึ่งหากได้จัดตั้งสถาบันชั้นสูงขึ้นแล้วนักเรียนจากจังหวัดใกล้เคียง จะเดินทางมาศึกษาได้อย่างสะดวกสบาย

3. จังหวัดมีที่ดินจะมอบให้หลายร้อยไร่ เป็นที่ดินในเขตฝั่งเมือง ตามพระราชกฤษฎีกา พ.ศ. 2484 ออกในสมัย จอมพล ป. พิบูลสงคราม เป็นนายกรัฐมนตรี กระทรวงศึกษาธิการจึงได้ส่งให้กรมการฝึกหัดครูมาสำรวจทำแผนที่ดิน สดถนนสายสระบุรี-หล่มสัก ห่างจากตัวเมืองไปทางทิศเหนือประมาณ 3 กิโลเมตร มีเนื้อที่ประมาณ 856 ไร่ 3 งาน 57 ตารางวา

กระทรวงศึกษาธิการพิจารณาแล้วอนุมัติให้สร้างวิทยาลัยครูขึ้นที่จังหวัดเพชรบูรณ์โดยประกาศตั้งเมื่อวันที่ 29 กันยายน 2516 และได้แต่งตั้งให้ นายน้อย สีป้อ อาจารย์เอกวิทยาลัยครูพิบูลสงคราม พิษณุโลก มารักษาราชการในตำแหน่งอาจารย์ใหญ่ วิทยาลัยครูเพชรบูรณ์ ตั้งแต่วันที่ 1 ตุลาคม 2516 และ ได้รับนักศึกษารุ่นแรกในปีการศึกษา 2519 โดยรับมีตชอบการศึกษาในเขตจังหวัดเพชรบูรณ์และจังหวัดพิจิตร

วันที่ 19 สิงหาคม 2518 มีการประกาศใช้ "พระราชบัญญัติวิทยาลัยครู พุทธศักราช 2518" วิทยาลัยครูจึงได้รับการยกฐานะเป็นสถาบันอุดมศึกษาสังกัดกระทรวงศึกษาธิการ

ต่อมา พ.ศ. 2535 โดยกรมการฝึกหัดครู กระทรวงศึกษาธิการ ได้นำความกราบบังคับทูลพระกรุณา ขอพระราชทานนามจาก พระบาทสมเด็จพระเจ้าอยู่หัวภูมิพลอดุลยเดชฯ และพระองค์ท่านก็ทรงพระกรุณาโปรดเกล้าโปรดกระหม่อม พระราชทานนามว่า " สถาบันราชภัฏ " แก่วิทยาลัยครู 36 แห่ง วิทยาลัยครูเพชรบูรณ์จึงมีชื่อใหม่ว่า " สถาบันราชภัฏเพชรบูรณ์ " ซึ่งแนวโน้มจะต้องปรับเปลี่ยนสภาพให้เป็นไปตามพระราชบัญญัติสถาบันราชภัฏ มาตรา 7 คือ ให้สถาบันราชภัฏเป็นนิติบุคคล มีฐานะเป็นกรมในกระทรวงศึกษาธิการ และเป็นสถาบันการศึกษาและวิจัยเพื่อพัฒนาท้องถิ่นมีวัตถุประสงค์ให้การศึกษาด้านวิชาการและวิชาชีพชั้นสูง ทำการวิจัย ให้การบริการทางวิชาการแก่สังคม ทำนุบำรุงศิลปวัฒนธรรม ผลิตครู ส่งเสริมวิทยฐานะครู และบุคลากรประจำการ สถาบันราชภัฏเพชรบูรณ์เปิดสอนระดับปริญญาตรี สาขาวิชาการศึกษา สาขาวิชาวิทยาศาสตร์ และสาขาศิลปศาสตร์ ให้กับนักศึกษาทั้งภาคปกติ และ นักศึกษาบุคลากรประจำการ (กค.บ.ป.) ระดับอนุปริญญา ปริญญาตรี 2 ปี(หลังอนุปริญญา) และปริญญาตรี 4 ปี

ต่อมาพระบาทสมเด็จพระปรมินทรมหาภูมิพลอดุลยเดชมีพระราชโองการโปรดเกล้าฯ ให้ประกาศว่า "โดยที่เป็นการสมควรจัดตั้งมหาวิทยาลัยราชภัฏ ขึ้นแทนสถาบันราชภัฏ" ให้ไว้ ณ วันที่ 10 มิถุนายน พ.ศ. 2547 เป็นปีที่ 59 ในรัชกาลปัจจุบัน คราเป็นพระราชบัญญัติ เรียกว่า "พระราชบัญญัติมหาวิทยาลัยราชภัฏ

พ.ศ. 2547" ด้วยพระมหากรุณาธิคุณแห่งองค์พระบาทสมเด็จพระเจ้าอยู่หัว ทำให้ "สถาบันราชภัฏเพชรบูรณ์" ยกฐานะเป็น "มหาวิทยาลัยราชภัฏเพชรบูรณ์" นับตั้งแต่บัดนั้น และในการแบ่งส่วนราชการภายในของมหาวิทยาลัยราชภัฏเพชรบูรณ์นั้น ได้มีการดำเนินการตาม กฎกระทรวงจัดตั้งส่วนราชการในมหาวิทยาลัยราชภัฏเพชรบูรณ์ กระทรวงศึกษาธิการ พ.ศ. 2548 และประกาศกระทรวงศึกษาธิการ เรื่อง การแบ่งส่วนราชการในมหาวิทยาลัยราชภัฏเพชรบูรณ์ พ.ศ. 2549 ดังนี้

1. สำนักงานอธิการบดี
  - กองกลาง
  - กองนโยบายและแผน
  - กองพัฒนานักศึกษา
2. คณะครุศาสตร์
  - สำนักงานคณบดี
3. คณะเทคโนโลยีการเกษตร
  - สำนักงานคณบดี
4. คณะมนุษยศาสตร์และสังคมศาสตร์
  - สำนักงานคณบดี
5. คณะวิทยาการจัดการ
  - สำนักงานคณบดี
6. คณะวิทยาศาสตร์และเทคโนโลยี
  - สำนักงานคณบดี
7. สถาบันวิจัยและพัฒนา
  - สำนักงานผู้อำนวยการ
8. สำนักวิทยบริการและเทคโนโลยีสารสนเทศ
  - สำนักงานผู้อำนวยการ
9. สำนักศิลปะและวัฒนธรรม
  - สำนักงานผู้อำนวยการ
10. สำนักส่งเสริมวิชาการและงานทะเบียน
  - สำนักงานผู้อำนวยการ

## ข้อมูลพื้นฐานคณะวิทยาศาสตร์และเทคโนโลยี และสภาพปัจจุบัน

คณะวิทยาศาสตร์และเทคโนโลยีเป็นหน่วยงานหนึ่งในโครงสร้างของมหาวิทยาลัยราชภัฏเพชรบูรณ์ ได้ตั้งขึ้นตามพระราชบัญญัติวิทยาลัยครู พ.ศ. 2518 ซึ่งพบว่าเป็นคณะที่ตั้งขึ้นมาพร้อม ๆ กับภารกิจตั้งสถาบัน ในระยะเริ่มต้นนี้ เรียกว่า หมวดวิทยาศาสตร์ โดยทำหน้าที่ในการผลิตครูรุ่นแรกในปี พ.ศ. 2519 และมีการพัฒนาเรื่อยมาตามลำดับ

ต่อมาในปี พ.ศ.2527 ได้พัฒนาจากหมวดวิทยาศาสตร์ มาเป็นคณะวิทยาศาสตร์และเทคโนโลยีตามพระราชบัญญัติวิทยาลัยครู ฉบับที่ 2 พ.ศ. 2527 ซึ่งมีผลให้สามารถทำการสอนหลักสูตรวิทยาศาสตร์บัณฑิตได้ และปรับเปลี่ยนสถานภาพตามพระราชบัญญัติสถาบันราชภัฏ พ.ศ. 2538 ในช่วงระยะเวลาดังกล่าว คณะวิทยาศาสตร์และเทคโนโลยี มีภาควิชาในสังกัด 9 ภาควิชาคือภาควิชาฟิสิกส์และวิทยาศาสตร์ทั่วไป ภาควิชาเคมี ภาควิชาชีววิทยา ภาควิชาวิทยาศาสตร์สุขภาพ ภาควิชาคณิตศาสตร์ ภาควิชาสหกรรมศาสตร์ ภาควิชาคอมพิวเตอร์ ภาควิชาหัตถศึกษาและอุตสาหกรรมศิลป์และภาควิชาเกษตรศาสตร์

พ.ศ. 2539 ภาควิชาเกษตรศาสตร์ได้ปรับระดับขึ้นเป็นคณะเทคโนโลยีการเกษตร เพื่อรองรับการแบ่งส่วนราชการใหม่ ขณะนั้นจึงมีภาควิชาในสังกัดคณะวิทยาศาสตร์และเทคโนโลยีเพียง 8 ภาควิชา

พ.ศ. 2542 คณะวิทยาศาสตร์และเทคโนโลยีได้ปรับเปลี่ยนการบริหารที่แต่เดิมเป็นภาควิชามาเป็นการบริหารแบบโปรแกรมวิชา ตามประกาศสถาบันราชภัฏเพชรบูรณ์เรื่องการยกเลิกภาควิชาตั้งแต่วันที่ 17 พฤศจิกายน พ.ศ. 2542 โดยจัดการศึกษาหลักสูตรต่าง ๆ ดังต่อไปนี้

1. หลักสูตรสาขาวิทยาศาสตร์ ปริญญาตรี 4 ปี (วท.บ.) ได้แก่โปรแกรมวิชาเคมี ชีววิทยาประยุกต์ วิทยาการคอมพิวเตอร์ สุขศึกษา การออกแบบผลิตภัณฑ์ เทคโนโลยีอุตสาหกรรม และหลักสูตรสาขาวิทยาศาสตร์ อนุปริญญา 2 ปี (อ.วท.) ได้แก่สาขาวิชาโลหะ ก่อสร้าง อาหาร

2. หลักสูตรสาขาการศึกษา ปริญญาตรี 4 ปี (ค.บ.) ได้แก่โปรแกรมวิชาฟิสิกส์ ชีววิทยา คณิตศาสตร์ วิทยาศาสตร์ทั่วไป สุขศึกษา ศหกรรมศาสตร์และอุตสาหกรรมศิลป์ โดยจัดการเรียนการสอนร่วมกับคณะครุศาสตร์

พ.ศ. 2543 โปรแกรมวิชาและสาขาที่เปิดสอน ได้แก่

1. หลักสูตรสาขาวิทยาศาสตร์ (วท.บ.)

1.1 หลักสูตรปริญญาตรี 4 ปี (วท.บ.) ได้แก่โปรแกรมวิชาเคมี ชีววิทยาประยุกต์ สุขศึกษา วิทยาการคอมพิวเตอร์ เทคโนโลยีอุตสาหกรรม

1.2 หลักสูตรอนุปริญญา 2 ปี (อ.วท.) ได้แก่สาขาวิชาโลหะ ก่อสร้าง และอาหาร

2. หลักสูตรสาขาการศึกษา (ค.บ.) เป็นหลักสูตรปริญญาตรี 4 ปี ได้แก่โปรแกรมวิชาฟิสิกส์ ชีววิทยา คณิตศาสตร์ วิทยาศาสตร์ทั่วไป สุขศึกษา ศหกรรมศาสตร์และอุตสาหกรรมศิลป์ โดยจัดการเรียนการสอนร่วมกับคณะครุศาสตร์

พ.ศ. 2544 โปรแกรมวิชาและสาขาที่เปิดสอน ได้แก่

1. หลักสูตรสาขาวิทยาศาสตร์ ปริญญาตรี 4 ปี (วท.บ.) ได้แก่โปรแกรมวิชาเคมี ชีววิทยาประยุกต์ วิทยาการคอมพิวเตอร์ สุขศึกษา เทคโนโลยีอุตสาหกรรม ออกแบบผลิตภัณฑ์ และหลักสูตรสาขาวิทยาศาสตร์ อนุปริญญา 2 ปี (อ.วท.) ได้แก่สาขาวิชาโลหะและก่อสร้าง

2. หลักสูตรสาขาการศึกษาปริญญาตรี 4 ปี (ค.บ.) ได้แก่โปรแกรมวิชาฟิสิกส์ ชีววิทยา คณิตศาสตร์ คอมพิวเตอร์ วิทยาศาสตร์ทั่วไป สุขศึกษา ศหกรรมศาสตร์และอุตสาหกรรมศิลป์ โดยจัดการเรียนการสอนร่วมกับคณะครุศาสตร์

พ.ศ. 2545 โปรแกรมวิชาและสาขาที่เปิดสอน ได้แก่

1. หลักสูตรสาขาวิทยาศาสตร์ (วท.บ.)
  - 1.1 หลักสูตรปริญญาตรี 4 ปี ได้แก่โปรแกรมวิชาเคมี ชีววิทยาประยุกต์ วิทยาศาสตร์สิ่งแวดล้อม วิทยาการคอมพิวเตอร์ สุขศึกษา ออกแบบผลิตภัณฑ์อุตสาหกรรม
  - 1.2 หลักสูตรปริญญาตรี 2 ปีหลัง ได้แก่สาขาการผลิต ไฟฟ้า ก่อสร้าง การจัดการอุตสาหกรรม
2. หลักสูตรสาขาการศึกษาปริญญาตรี 4 ปี (ค.บ.) ได้แก่โปรแกรมวิชาฟิสิกส์ ชีววิทยา คณิตศาสตร์ วิทยาศาสตร์ทั่วไป คอมพิวเตอร์ศึกษา ศพหกรรมศาสตร์และอุตสาหกรรมศิลป์โดยจัดการเรียนการสอนร่วมกับคณะครุศาสตร์

พ.ศ. 2546 โปรแกรมวิชาและสาขาที่เปิดสอน ได้แก่

1. หลักสูตรสาขาวิทยาศาสตร์ (วท.บ.)
  - 1.1 หลักสูตรปริญญาตรี 4 ปี ได้แก่โปรแกรมวิชาเคมี ฟิสิกส์ ชีววิทยาประยุกต์ สถิติประยุกต์ วิทยาศาสตร์สิ่งแวดล้อม วิทยาศาสตร์และเทคโนโลยีการอาหาร วิทยาการคอมพิวเตอร์ เทคโนโลยีสารสนเทศ และออกแบบผลิตภัณฑ์อุตสาหกรรม
  - 1.2 หลักสูตรปริญญาตรี 2 ปีหลัง ได้แก่สาขาการผลิต ไฟฟ้า ก่อสร้าง การจัดการอุตสาหกรรม คอมพิวเตอร์อุตสาหกรรมและอิเล็กทรอนิกส์
2. หลักสูตรสาขาการศึกษา ปริญญาตรี 4 ปี (ค.บ.) ได้แก่โปรแกรมวิชา ฟิสิกส์ ชีววิทยา คณิตศาสตร์ คอมพิวเตอร์ศึกษา วิทยาศาสตร์ทั่วไป ศพหกรรมศาสตร์และอุตสาหกรรมศิลป์ โดยจัดการเรียนการสอนร่วมกับคณะครุศาสตร์

พ.ศ. 2547 โปรแกรมวิชาเทคโนโลยีอุตสาหกรรม และ โปรแกรมวิชา ศพหกรรมศาสตร์ได้ย้ายไปสังกัด คณะเทคโนโลยีการเกษตร ทำให้มีโปรแกรมวิชาและสาขาที่เปิดสอนในระดับปริญญาตรี ของคณะ วิทยาศาสตร์และเทคโนโลยี หลักสูตรสาขาวิทยาศาสตร์ (วท.บ.) 4 ปี ได้แก่ โปรแกรมวิชาเคมี ฟิสิกส์ สาธารณสุขชุมชน ชีววิทยาประยุกต์ วิทยาศาสตร์และเทคโนโลยีการอาหาร วิทยาการคอมพิวเตอร์ เทคโนโลยีสารสนเทศ

พ.ศ. 2548 - 2549 คณะวิทยาศาสตร์และเทคโนโลยี ได้เปิดสอน ในระดับปริญญาตรีและปริญญาโท ดังต่อไปนี้

1. ระดับปริญญาตรีวิทยาศาสตร์บัณฑิต (วท.บ.) ในโปรแกรมวิชาต่าง ๆ ดังนี้
  1. โปรแกรมวิชาเคมี
  2. โปรแกรมวิชาฟิสิกส์
  3. โปรแกรมวิชาชีววิทยาประยุกต์
  4. โปรแกรมวิชาสาธารณสุขชุมชน
  5. โปรแกรมวิชาวิทยาศาสตร์สิ่งแวดล้อม
  6. โปรแกรมวิชาวิทยาการคอมพิวเตอร์
  7. โปรแกรมวิชาเทคโนโลยีสารสนเทศ
  8. โปรแกรมวิชาวิทยาศาสตร์และเทคโนโลยีการอาหาร
2. ระดับปริญญาโทวิทยาศาสตรมหาบัณฑิต (วท.ม.) สาขาวิชาวิทยาศาสตรศึกษา

พ.ศ. 2550 คณะวิทยาศาสตร์และเทคโนโลยี ได้เปิดสอนในระดับปริญญาตรี หลักสูตรวิทยาศาสตร์บัณฑิต (วท.บ.) ระดับปริญญาตรี 4 ปี จำนวน 7 หลักสูตร ได้แก่

1. หลักสูตรสาขาวิชาเคมี
2. หลักสูตรสาขาวิชาฟิสิกส์
3. หลักสูตรสาขาวิชาชีววิทยาประยุกต์
4. หลักสูตรสาขาวิชาสาธารณสุขชุมชน
5. หลักสูตรสาขาวิชาวิทยาศาสตร์และเทคโนโลยีการอาหาร
6. หลักสูตรสาขาวิชาวิทยาการคอมพิวเตอร์
7. หลักสูตรสาขาวิชาเทคโนโลยีสารสนเทศ

พ.ศ. 2551 - 2563 คณะวิทยาศาสตร์และเทคโนโลยี ได้ปรับปรุงหลักสูตรและพัฒนาหลักสูตรใหม่โดยเปิดสอน

1. ระดับปริญญาตรี จำนวน 9 หลักสูตร ได้แก่ หลักสูตรวิทยาศาสตรบัณฑิต (วท.บ.) ได้แก่
  - 1.1 หลักสูตรสาขาวิชาเคมี
  - 1.2 หลักสูตรสาขาวิชาฟิสิกส์
  - 1.3 หลักสูตรสาขาวิชาชีววิทยา
  - 1.4 หลักสูตรสาขาวิชาสาธารณสุขชุมชน
  - 1.5 หลักสูตรสาขาวิชาวิทยาศาสตร์และเทคโนโลยีการอาหาร
  - 1.6 หลักสูตรสาขาวิชาวิทยาการคอมพิวเตอร์
  - 1.7 หลักสูตรสาขาวิชาเทคโนโลยีสารสนเทศ
  - 1.8 หลักสูตรสาขาวิชาคณิตศาสตร์
  - 1.9 หลักสูตรสาขาวิชาวิทยาศาสตร์สิ่งแวดล้อม

2. ระดับปริญญาโท จำนวน 1 หลักสูตร คือ หลักสูตรวิทยาศาสตรมหาบัณฑิต (วท.ม.) สาขาวิชาวิทยาศาสตร์ศึกษา

พ.ศ. 2564 - ปัจจุบัน คณะวิทยาศาสตร์และเทคโนโลยี ได้ปรับปรุงหลักสูตรและพัฒนาหลักสูตรใหม่โดยเปิดสอน

1. ระดับปริญญาตรี จำนวน 10 หลักสูตร ได้แก่ หลักสูตรวิทยาศาสตรบัณฑิต (วท.บ.) ได้แก่
  - 1.1 หลักสูตรสาขาวิชาเคมี
  - 1.2 หลักสูตรสาขาวิชาฟิสิกส์
  - 1.3 หลักสูตรสาขาวิชาชีววิทยา
  - 1.4 หลักสูตรสาขาวิชาสาธารณสุขศาสตร์
  - 1.5 หลักสูตรสาขาวิชาเทคโนโลยีอาหารและการพัฒนาผลิตภัณฑ์
  - 1.6 หลักสูตรสาขาวิชาวิทยาการคอมพิวเตอร์
  - 1.7 หลักสูตรสาขาวิชาเทคโนโลยีสารสนเทศและการสื่อสาร
  - 1.8 หลักสูตรสาขาวิชาคณิตศาสตร์และวิทยาการข้อมูล
  - 1.9 หลักสูตรสาขาวิชาการจัดการทรัพยากรธรรมชาติและสิ่งแวดล้อม
  - 1.10 หลักสูตรสาขาวิชาการแพทย์แผนไทย



2. ระดับปริญญาตรี หลักสูตรวิทยาศาสตรศึกษา (คบ.) จำนวน 1 หลักสูตร คือ หลักสูตร สาขาวิชาคณิตศาสตร์และวิทยาการคำนวณ

3. ระดับปริญญาโท หลักสูตรวิทยาศาสตรมหาบัณฑิต (วท.ม.) จำนวน 1 หลักสูตร คือ สาขาวิชาวิทยาศาสตรศึกษา

#### สถานที่ตั้ง :

83 หมู่ 11 ถนนสระบุรี – หล่มสัก ตำบลสะเตียง อำเภอเมือง จังหวัดเพชรบูรณ์ 67000 โทรศัพท์ (056) 717100 โทรสาร (056) 717110 อินเทอร์เน็ต <http://www.pctu.ac.th> ตั้งอยู่ริมถนนสายสระบุรี-หล่มสัก ทางด้านทิศตะวันตก ห่างจากตัวเมืองไปทางทิศเหนือ 3 กิโลเมตร มีพื้นที่ทั้งหมด 856 ไร่ 3 งาน 57 ตารางวา

สีประจำคณะ คือ สีเหลือง

#### ปรัชญา

" ความรู้ คู่คุณธรรม "

#### ปณิธาน

" น้อมนำศาสตร์พระราชารักษาคุณภาพบัณฑิต ผลิตนวัตกรรมและเทคโนโลยี "

#### วิสัยทัศน์

ผลิตบัณฑิตที่มีคุณภาพ เป็นแหล่งบริการทางวิชาการและวิจัย มุ่งสู่การพัฒนาท้องถิ่น

#### พันธกิจ

- 1) ผลิตบัณฑิตวิทยาศาสตร์ที่ได้มาตรฐานสู่วิชาชีพ
- 2) วิจัยค้นคว้า สร้างองค์ความรู้ และนวัตกรรม เพื่อพัฒนาท้องถิ่น
- 3) บริการวิชาการแก่สังคมและท้องถิ่นตามศาสตร์พระราชารักษา
- 4) ทำนุบำรุงศิลปวัฒนธรรมที่งดงามของท้องถิ่น
- 5) พัฒนางองค์กรและการบริหารจัดการตามหลักธรรมาภิบาล

#### ค่านิยมองค์กร

- 1) มุ่งสู่ความเป็นเลิศ
- 2) เชิดชูคุณธรรม
- 3) ทำงานเป็นทีม
- 4) พัฒนาท้องถิ่นและสังคม

#### อัตลักษณ์ และเอกลักษณ์

อัตลักษณ์ " มีวินัย ใฝ่รู้ สู้งาน "

**เอกลักษณ์คณะ** \* คณะวิทยาศาสตร์และเทคโนโลยี เป็นแหล่งสร้างองค์ความรู้ และนวัตกรรม เพื่อพัฒนาท้องถิ่น \*

**เอกลักษณ์มหาวิทยาลัย** \* มหาวิทยาลัยราชภัฏเพชรบูรณ์ เป็นแหล่งองค์ความรู้ เพื่อพัฒนาท้องถิ่น \*

#### คณะกรรมการประจำคณะวิทยาศาสตร์และเทคโนโลยี

1. ผู้ช่วยศาสตราจารย์ ดร.กาญจน์ คุ้มทรัพย์	คณบดี	ประธานคณะกรรมการ
2. อาจารย์ ดร.เสาวภา ชูณิ	รองคณบดี	รองประธานกรรมการ
3. อาจารย์ ดร.นฤมล จันทร์มา	รองคณบดี	กรรมการ
4. อาจารย์เชษฐาพร ปาศำวัง	รองคณบดี	กรรมการ
5. อาจารย์อิสระ ตั้งสุวรรณ	รองคณบดี	กรรมการ
6. ผู้ช่วยศาสตราจารย์ ดร.สุมาลี พิมพ์พันธุ์	รองคณบดี	กรรมการ
7. ผู้ช่วยศาสตราจารย์สุรเชษฐ เอี่ยมสำอาง	รองคณบดี	กรรมการ
8. ผู้ช่วยศาสตราจารย์ ดร.ชูเกียรติ โพนแก้ว	รองคณบดี	กรรมการ
9. ผู้ช่วยศาสตราจารย์ตรีชฎา อุทัยตา	ผู้แทนคณาจารย์	กรรมการ
10. ผู้ช่วยศาสตราจารย์สุภาพร วิสูงเร	ผู้แทนประธานหลักสูตร	กรรมการ
11. ผู้ช่วยศาสตราจารย์เสาวนิตย์ แดงทองดี	ผู้ทรงคุณวุฒิภายนอก	กรรมการ
12. ผู้ช่วยศาสตราจารย์ ดร.วิสรรค์ เห่งศักดิ์	ผู้ทรงคุณวุฒิภายนอก	กรรมการ
13. ดร.วีระ กงเดิม	ผู้ทรงคุณวุฒิภายนอก	กรรมการ
14. นายยอดชาย สายทอง	รักษาการหัวหน้าสำนักงานคณบดี เลขานุการ	
15. นางสาวอัมพรพรรณ ชุมพรวิวัฒน์	เจ้าหน้าที่บริหารงานทั่วไป ผู้ช่วยเลขานุการ	

#### คณะกรรมการบริหารคณะวิทยาศาสตร์และเทคโนโลยี

1. ผู้ช่วยศาสตราจารย์ ดร.กาญจน์ คุ้มทรัพย์	คณบดีคณะวิทยาศาสตร์และเทคโนโลยี
2. ผู้ช่วยศาสตราจารย์สุรเชษฐ เอี่ยมสำอาง	รองคณบดีฝ่ายวิชาการ
3. อาจารย์อิสระ ตั้งสุวรรณ	รองคณบดีฝ่ายกิจการนักศึกษา
4. อาจารย์ ดร.เสาวภา ชูณิ	รองคณบดีฝ่ายศูนย์วิทยาศาสตร์
5. อาจารย์เชษฐาพร ปาศำวัง	รองคณบดีฝ่ายวางแผนและสารสนเทศ
6. ผู้ช่วยศาสตราจารย์ ดร.สุมาลี พิมพ์พันธุ์	รองคณบดีฝ่ายวิจัยและบริการวิชาการ
7. อาจารย์ ดร.นฤมล จันทร์มา	รองคณบดีฝ่ายสื่อสารองค์กรและกิจกรรมฯ
8. ผู้ช่วยศาสตราจารย์ ดร.ชูเกียรติ โพนแก้ว	รองคณบดีฝ่ายบริหารและประกันคุณภาพการศึกษา
9. ผู้ช่วยศาสตราจารย์ ดร.ศศิการุญณ์ ปานปรานีเจริญ	ประธานหลักสูตรสาขาวิชาเคมี
10. อาจารย์ ดร.อาทิตย์ หุ่นเต็ม	ประธานหลักสูตรสาขาวิชาฟิสิกส์
11. ผู้ช่วยศาสตราจารย์สุรางค์รัตน์ พันแสง	ประธานหลักสูตรสาขาวิชาชีววิทยา
12. ผู้ช่วยศาสตราจารย์สุภาพร วิสูงเร	ประธานหลักสูตรสาขาวิชาแพทยแผนไทย
13. ผู้ช่วยศาสตราจารย์จวิฏจิตต์ อนุกุลวัฒนา	ประธานหลักสูตรสาขาวิชาเทคโนโลยีอาหารฯ
14. ผู้ช่วยศาสตราจารย์เพชรธยา แป้นวงษา	ประธานหลักสูตรสาขาวิชาสาธารณสุขศาสตร์
15. อาจารย์จิตรนันท์ ศรีเจริญ	ประธานหลักสูตรสาขาวิชาวิทยาการคอมพิวเตอร์



## บุคลากรของคณะ

## 1. ประเภทของบุคลากร

ประเภทบุคลากร	จำนวน (คน)
อาจารย์ประจำ (ข้าราชการ)	17
พนักงานมหาวิทยาลัยสายวิชาการ	47
พนักงานมหาวิทยาลัยสายสนับสนุน	14
ลูกจ้างประจำ	2
ลูกจ้างชั่วคราว	9
รวม	89

ข้อมูล ณ วันที่ 30 กันยายน 2564

## 2. จำนวนและร้อยละของบุคลากรสายวิชาการ

## จำแนกตามตำแหน่ง

คณะ	อาจารย์	ผู้ช่วยศาสตราจารย์	รองศาสตราจารย์	รวม
วิทยาศาสตร์และเทคโนโลยี	38	22	4	64
ร้อยละ	59.37	34.38	6.25	100

ข้อมูล ณ วันที่ 30 กันยายน 2564

## 3. จำนวนและร้อยละของคณาจารย์

## จำแนกตามระดับคุณวุฒิสูงสุด

คณะ	ปริญญาตรี	ปริญญาโท	ปริญญาเอก	รวม
วิทยาศาสตร์และเทคโนโลยี	-	38	26	64
ร้อยละ		59.38	40.62	100

ข้อมูล ณ วันที่ 30 กันยายน 2564

## ข้อมูลนักศึกษา ประจำปีการศึกษา 2564

## 1. จำนวนนักศึกษาทั้งหมด

คณะ	ประเภท		รวม	หมายเหตุ
	ภาคปกติ	ภาคพิเศษ		
วิทยาศาสตร์และเทคโนโลยี	461	51	512	
ร้อยละ	90.03	9.97	100	

ข้อมูล ณ วันที่ 30 กันยายน 2564

## 2. จำนวนนักศึกษาทั้งหมด จำแนกตามระดับการศึกษา

คณะ	ระดับการศึกษา				รวม
	ปริญญาตรี	ปริญญาโท	ปริญญาเอก	ป.บัณฑิต	
วิทยาศาสตร์และเทคโนโลยี	512	3	-	-	515
ร้อยละ	99.42	0.58	-	-	100

ข้อมูล ณ วันที่ 30 กันยายน 2564

## คุณลักษณะของบัณฑิตที่พึงประสงค์

คุณลักษณะของบัณฑิตที่พึงประสงค์ของคณะวิทยาศาสตร์และเทคโนโลยี คือ บัณฑิตมีความรู้ คู่คุณธรรม มีทักษะชีวิตและเทคโนโลยีที่เหมาะสม และมีจิตอาสา ดังนั้น การจัดกิจกรรมที่ส่งเสริมให้นักศึกษาเป็นบัณฑิตที่พึงประสงค์ในปีการศึกษา 2563 - 2565 คณะวิทยาศาสตร์และเทคโนโลยี จึงมีความพอเหมาะและสอดคล้องกับกิจกรรมการเรียนรู้ในระบบ และเป้าหมายการจัดการศึกษาของคณะจึงมุ่งสร้างคุณลักษณะของบัณฑิตที่พึงประสงค์ของคณะวิทยาศาสตร์และเทคโนโลยี ดังนี้

## 1. คุณธรรม จริยธรรม

พัฒนาผู้เรียนให้มีความสามารถตามมาตรฐานผลการเรียนรู้ ตามลักษณะที่พึงประสงค์ดังนี้

- 1.1 มีคุณธรรม จริยธรรม มีความรับผิดชอบต่อหน้าที่และสังคมในการประกอบวิชาชีพ
- 1.2 มีเจตคติต่อวิทยาศาสตร์ วิชาชีพและสังคม และเป็นผู้มีวิสัยทัศน์กว้างไกล
- 1.3 ตระหนักในคุณค่าของคุณธรรม จริยธรรมและศีลธรรม มีจิตสาธารณะ มีความซื่อสัตย์สุจริต มีความรับผิดชอบ มีความสามัคคี มีความรัก มีความเมตตากรุณาและมีระเบียบวินัย
- 1.4 ตระหนักและเห็นคุณค่าของการเรียนรู้ เกิดความต้องการ ความสนใจและมีความกระตือรือร้นในการเรียนรู้
- 1.5 มีความเพียรพยายามในการทำงาน มีความตั้งใจ อดทนขยันหมั่นเพียร ควบคู่กับการใช้สติปัญญาในการแก้ปัญหาจนประสบผลสำเร็จ มีความรับผิดชอบตามสถานการณ์ที่บุคคลและกลุ่ม
- 1.6 มีความสุภาพอ่อนน้อมถ่อมตน กตัญญูรู้คุณ ประหยัด สุขุม รู้จักกาลเทศะ เป็นคนดี และดำเนินชีวิตตามแนวปรัชญาเศรษฐกิจพอเพียง

- 1.7 มีความเป็นผู้บำและผู้ตามที่ดี มีความสามารถในการทำงานเป็นทีมและสามารถแก้ไขข้อขัด  
 1.8 มีความเคารพในกฎระเบียบของสถานศึกษา ชุมชนและสังคม รวมทั้งการแสดงออกทางการ  
 แต่งกายที่เหมาะสม

## 2. ความรู้

พัฒนาผู้เรียนให้มีความสามารถตามมาตรฐานผลการเรียนรู้ ตามลักษณะที่พึงประสงค์ดังนี้

- 2.1 มีความรู้ความเข้าใจในหลักการข้อเท็จจริงและความเชื่อมโยงของเรื่องที่ศึกษากับ  
 ชีวิตประจำวันโดยความเข้าใจในกลไกการทำงานของสมองมนุษย์
- 2.2 มีความรู้ความสามารถในสาขาวิชา สามารถประกอบอาชีพอิสระ ตลอดจนปฏิบัติงานใน  
 สถานประกอบการที่เกี่ยวข้องทั้งภาครัฐและเอกชนได้
- 2.3 มีการเรียนรู้ตลอดชีวิต ใฝ่ใจค้นคว้าหาความรู้อย่างต่อเนื่อง รู้และเข้าใจปรัชญาเศรษฐกิจ  
 พอเพียงและนำไปปรับใช้ในการดำเนินชีวิตได้
- 2.4 มีความสามารถในการบูรณาการความรู้ความเข้าใจในศาสตร์ต่าง ๆ เพื่อประยุกต์ใช้ในการ  
 ดำรงชีวิตประจำวันได้อย่างมีความสุขทั้งทางร่างกายและจิตใจโดยใช้รูปแบบการคิดและทักษะต่าง ๆ อย่าง  
 เหมาะสม เช่น การคิดวิเคราะห์และการคิดอย่างมีเหตุผล
- 2.5 มีความรู้ความเข้าใจในความสัมพันธ์ระหว่างมนุษย์ สังคมและสิ่งแวดล้อม และแก้ปัญหา  
 ความขัดแย้งอย่างมีเหตุผล โดยใช้กระบวนการคิดเชิงตรรกะ กระบวนการคิดแบบอุปนัย กระบวนการคิดนิรน  
 าย และกระบวนการคิดแบบมีวิจารณญาณ
- 2.6 มีความรู้ความเข้าใจในกระบวนการคิดที่สามารถนำไปประยุกต์ใช้ในชีวิตประจำวันโดย  
 สามารถใช้กระบวนการคิดเพื่อนำไปประยุกต์ใช้ในชีวิตประจำวัน
- 2.7 มีความรู้และตระหนักในการอนุรักษ์ทรัพยากรธรรมชาติ และการแก้ปัญหาสิ่งแวดล้อมทั้ง  
 ในระดับบุคคลและชุมชนได้อย่างเหมาะสม

## 3. ทักษะทางปัญญา

พัฒนาผู้เรียนให้มีความสามารถตามมาตรฐานผลการเรียนรู้ ตามลักษณะที่พึงประสงค์ดังนี้

- 3.1 พัฒนาความสามารถในการคิดอย่างเป็นระบบตามระบบการคิดวิเคราะห์ การคิดเชิงตรรกะ  
 การคิดแบบอุปนัย การคิดแบบนิรนัย และการคิดแบบมีวิจารณญาณ
- 3.2 พัฒนาศาสนาสามารถในการคิดอย่างมีวิจารณญาณ
- 3.3 มีทักษะในการใช้อุปกรณ์และเครื่องมือทางวิทยาศาสตร์เพื่อใช้ในการวิจัยค้นเป็นพื้นฐานใน  
 การทำงานหรือศึกษาต่อได้เป็นอย่างดี
- 3.4 มีทักษะทางการวิเคราะห์ สังเคราะห์ และประเมินค่า
- 3.5 สามารถทำความเข้าใจถึงสาเหตุของปัญหาพร้อมทั้งวิธีการแก้ปัญหาโดยประยุกต์ความรู้เพื่อ  
 แก้ปัญหาได้
- 3.6 สามารถรวบรวม ศึกษา และสรุปประเด็นปัญหาได้
- 3.7 พัฒนาการเรียนรู้ด้วยตนเอง และมีความรับผิดชอบในงานที่ได้รับมอบหมาย

3.8 พัฒนาความสามารถและทักษะในการวางแผนงาน และปฏิบัติการตามแผนที่วางไว้ได้โดยการยอมรับในการวางเงื่อนไขจำเป็น และใช้กระบวนการทางวิทยาศาสตร์ประกอบการให้เหตุผลอย่างมีวิจารณ์ญาณ

3.9 สามารถนำความรู้ความเข้าใจในวิทยาศาสตร์และเทคโนโลยีไปประยุกต์ใช้ในการพัฒนาเศรษฐกิจและสังคมให้สอดคล้องกับความต้องการของท้องถิ่นได้อย่างมีประสิทธิภาพ

#### 4. ทักษะความสัมพันธ์ระหว่างบุคคลและความรับผิดชอบ

พัฒนาผู้เรียนให้มีความสามารถตามมาตรฐานผลการเรียนรู้ ตามลักษณะที่พึงประสงค์ดังนี้

- 4.1 พัฒนาทักษะการสร้างความสัมพันธ์ระหว่างผู้เรียนด้วยกันและผู้อื่น
- 4.2 พัฒนาทักษะของความเป็นผู้นำและผู้ตามในการทำงานกลุ่ม
- 4.3 พัฒนาทักษะการเรียนรู้ด้วยตนเอง มีความรับผิดชอบ ในงานที่ได้รับมอบหมายตรงต่อเวลา
- 4.4 พัฒนาทักษะในการปฏิสัมพันธ์กับบุคคลในสังคม
- 4.5 พัฒนาทักษะการปฏิบัติหน้าที่ที่ดีของนักศึกษาและการปฏิบัติตัวที่ดีต่ออาจารย์
- 4.6 มีบุคลิกภาพที่แสดงความเป็นมิตร กล้าแสดงออก มีความมั่นใจ มีความสุภาพ เสียสละ อนุรักษ์ และ สืบสานศิลปวัฒนธรรมประจำท้องถิ่นและประจำชาติ

#### 5. ทักษะการวิเคราะห์เชิงตัวเลข การสื่อสาร และการใช้เทคโนโลยีสารสนเทศ

พัฒนาผู้เรียนให้มีความสามารถตามมาตรฐานผลการเรียนรู้ ตามลักษณะที่พึงประสงค์ดังนี้

- 5.1 พัฒนาทักษะด้านการสื่อสารและการสืบค้นข้อมูลโดยใช้เทคโนโลยีสารสนเทศได้อย่างเหมาะสม
- 5.2 พัฒนาทักษะการวิเคราะห์ข้อมูลเชิงปริมาณจากกรณีศึกษา
- 5.3 ทักษะในการใช้สารสนเทศทางคณิตศาสตร์ สถิติประยุกต์ต่อการแก้ไขปัญหาได้อย่างสร้างสรรค์
- 5.4 พัฒนาทักษะด้านการสื่อสารทั้งการฟัง การพูด การเขียน การอ่านและตีความ โดยจัดทำเป็นรายงาน และนำเสนอในชั้นเรียนเป็นภาษาไทยและ/หรือภาษาอังกฤษ
- 5.5 ทักษะในการนำเสนอรายงานโดยใช้รูปแบบ เครื่องมือ และเทคโนโลยีที่เหมาะสม
- 5.6 พัฒนาทักษะในการเผยแพร่ผลงาน

#### นโยบายด้านเพิ่มประสิทธิภาพการบริหารทรัพยากรและการเงิน

1. ส่งเสริมและสนับสนุนให้มีการจัดระบบและใช้ทรัพยากรร่วมกันภายในคณะและหน่วยงานภายนอก เพื่อความคุ้มค่าและเกิดประโยชน์สูงสุด
2. พัฒนาระบบการจัดสรรงบประมาณโดยสร้างกลยุทธ์ทางการเงินให้สอดคล้องกับวิสัยทัศน์และกรอบนโยบายทิศทางการพัฒนาคณะ



ส่วนที่ 2  
กลยุทธ์ทางการเงินคณะวิทยาศาสตร์และเทคโนโลยี  
มหาวิทยาลัยราชภัฏเพชรบูรณ์

วิสัยทัศน์การจัดสรรงบประมาณ "จัดสรรเงินทุกภารกิจ เพิ่มประสิทธิภาพทุกกระบวนการงาน"

กลยุทธ์ทางการเงินคณะวิทยาศาสตร์และเทคโนโลยี สอดคล้องกับยุทธศาสตร์ ปี 2563 - 2565 (ระยะ 3 ปี)

ประเด็นแผนปฏิบัติการ เรื่องที่ 5 การบริหารคุณภาพด้วยหลักธรรมาภิบาล  
การบริหารจัดการตามพันธกิจโดยยึดหลักธรรมาภิบาล

มาตรการ/กิจกรรมที่เกี่ยวข้อง	เป้าหมายและตัวชี้วัด
<ol style="list-style-type: none"> <li>1. รายงานการติดตามการใช้จ่ายงบประมาณตามรายไตรมาส จำนวน 4 ครั้ง/ปี</li> <li>2. ประเมินความสำเร็จของแผนการเบิกจ่ายงบประมาณ</li> <li>3. จัดทำแผนยุทธศาสตร์คณะ(ทบทวนยุทธศาสตร์)</li> <li>4. การจัดสรรงบประมาณให้มีความถูกต้องและโปร่งใส (การเข้าวาระการประชุมคณะกรรมการบริหารคณะ)</li> <li>5. วิเคราะห์วิธีงบประมาณและจัดสรร โดยใช้ต้นทุนประมาณการตามค่า SCH (ผลคูณของจำนวนนักศึกษาที่ลงทะเบียนเรียนกับจำนวนหน่วยการเรียนรายวิชาในปีการศึกษา นั้น)</li> <li>6. แผนการใช้เงินหรือแผนปฏิบัติการรายปีที่ระบุการใช้เงินเป็นไตรมาส</li> <li>7. แต่งตั้งคณะกรรมการวิเคราะห์และจัดสรรงบประมาณประจำปี</li> </ol>	<ol style="list-style-type: none"> <li>1. มีแผนกลยุทธ์</li> <li>2. จำนวนการกำกับติดตามการปฏิบัติงานตามพันธกิจ โดยคณะกรรมการบริหารคณะ</li> <li>3. มีแผนปฏิบัติการประจำปีงบประมาณ 2565</li> <li>4. ร้อยละความสำเร็จการเบิกจ่ายเงินงบประมาณ</li> <li>5. มีแผนการดำเนินงานตามยุทธศาสตร์ อื่น ๆ เช่น แผนพัฒนาบริการวิชาการ แผนพัฒนานวัตกรรม แผนพัฒนางานวิจัยและการสร้างองค์ความรู้</li> </ol>



การจัดสรรงบประมาณค่าใช้จ่าย เพื่อความโปร่งใสและยุติธรรม สำหรับการบริหารจัดการของคณะและ  
หลักสูตรสาขาวิชา ปีงบประมาณ 2565

แสดงตัวอย่างการจัดสรรงบประมาณแผ่นดิน

มหาวิทยาลัยราชภัฏวไลยอลงกรณ์ ปี 2565 (งบแผ่นดิน) งบ

งบแผ่นดิน	141,181	100
งบอุดหนุน	141,181	100

งบอุดหนุน	141,181	100
งบอุดหนุน	141,181	100
งบอุดหนุน	141,181	100
งบอุดหนุน	141,181	100
งบอุดหนุน	141,181	100

งบอุดหนุน	141,181	100
งบอุดหนุน	141,181	100
งบอุดหนุน	141,181	100

สาขาวิชา	งบอุดหนุน	งบอุดหนุน	งบอุดหนุน	งบอุดหนุน	งบอุดหนุน	งบอุดหนุน	งบอุดหนุน
1. สาขาวิชา...	20	200.00	200.00	200.00	200.00	200.00	200.00
2. สาขาวิชา...	20	200.00	200.00	200.00	200.00	200.00	200.00
3. สาขาวิชา...	20	200.00	200.00	200.00	200.00	200.00	200.00
4. สาขาวิชา...	20	200.00	200.00	200.00	200.00	200.00	200.00
5. สาขาวิชา...	20	200.00	200.00	200.00	200.00	200.00	200.00

งบอุดหนุน	งบอุดหนุน	งบอุดหนุน	งบอุดหนุน	งบอุดหนุน	งบอุดหนุน	งบอุดหนุน	งบอุดหนุน
1. สาขาวิชา...	20	200.00	200.00	200.00	200.00	200.00	200.00
2. สาขาวิชา...	20	200.00	200.00	200.00	200.00	200.00	200.00
3. สาขาวิชา...	20	200.00	200.00	200.00	200.00	200.00	200.00
4. สาขาวิชา...	20	200.00	200.00	200.00	200.00	200.00	200.00
5. สาขาวิชา...	20	200.00	200.00	200.00	200.00	200.00	200.00
6. สาขาวิชา...	20	200.00	200.00	200.00	200.00	200.00	200.00
7. สาขาวิชา...	20	200.00	200.00	200.00	200.00	200.00	200.00
8. สาขาวิชา...	20	200.00	200.00	200.00	200.00	200.00	200.00
9. สาขาวิชา...	20	200.00	200.00	200.00	200.00	200.00	200.00
10. สาขาวิชา...	20	200.00	200.00	200.00	200.00	200.00	200.00
11. สาขาวิชา...	20	200.00	200.00	200.00	200.00	200.00	200.00
12. สาขาวิชา...	20	200.00	200.00	200.00	200.00	200.00	200.00
13. สาขาวิชา...	20	200.00	200.00	200.00	200.00	200.00	200.00
14. สาขาวิชา...	20	200.00	200.00	200.00	200.00	200.00	200.00
15. สาขาวิชา...	20	200.00	200.00	200.00	200.00	200.00	200.00
16. สาขาวิชา...	20	200.00	200.00	200.00	200.00	200.00	200.00
17. สาขาวิชา...	20	200.00	200.00	200.00	200.00	200.00	200.00
18. สาขาวิชา...	20	200.00	200.00	200.00	200.00	200.00	200.00
19. สาขาวิชา...	20	200.00	200.00	200.00	200.00	200.00	200.00
20. สาขาวิชา...	20	200.00	200.00	200.00	200.00	200.00	200.00
รวม	400	800.00	800.00	800.00	800.00	800.00	800.00

งบอุดหนุน	งบอุดหนุน	งบอุดหนุน
1. สาขาวิชา...	20	200.00
2. สาขาวิชา...	20	200.00
3. สาขาวิชา...	20	200.00
4. สาขาวิชา...	20	200.00
5. สาขาวิชา...	20	200.00
6. สาขาวิชา...	20	200.00
7. สาขาวิชา...	20	200.00
8. สาขาวิชา...	20	200.00
9. สาขาวิชา...	20	200.00
10. สาขาวิชา...	20	200.00
11. สาขาวิชา...	20	200.00
12. สาขาวิชา...	20	200.00
13. สาขาวิชา...	20	200.00
14. สาขาวิชา...	20	200.00
15. สาขาวิชา...	20	200.00
16. สาขาวิชา...	20	200.00
17. สาขาวิชา...	20	200.00
18. สาขาวิชา...	20	200.00
19. สาขาวิชา...	20	200.00
20. สาขาวิชา...	20	200.00
รวม	400	800.00

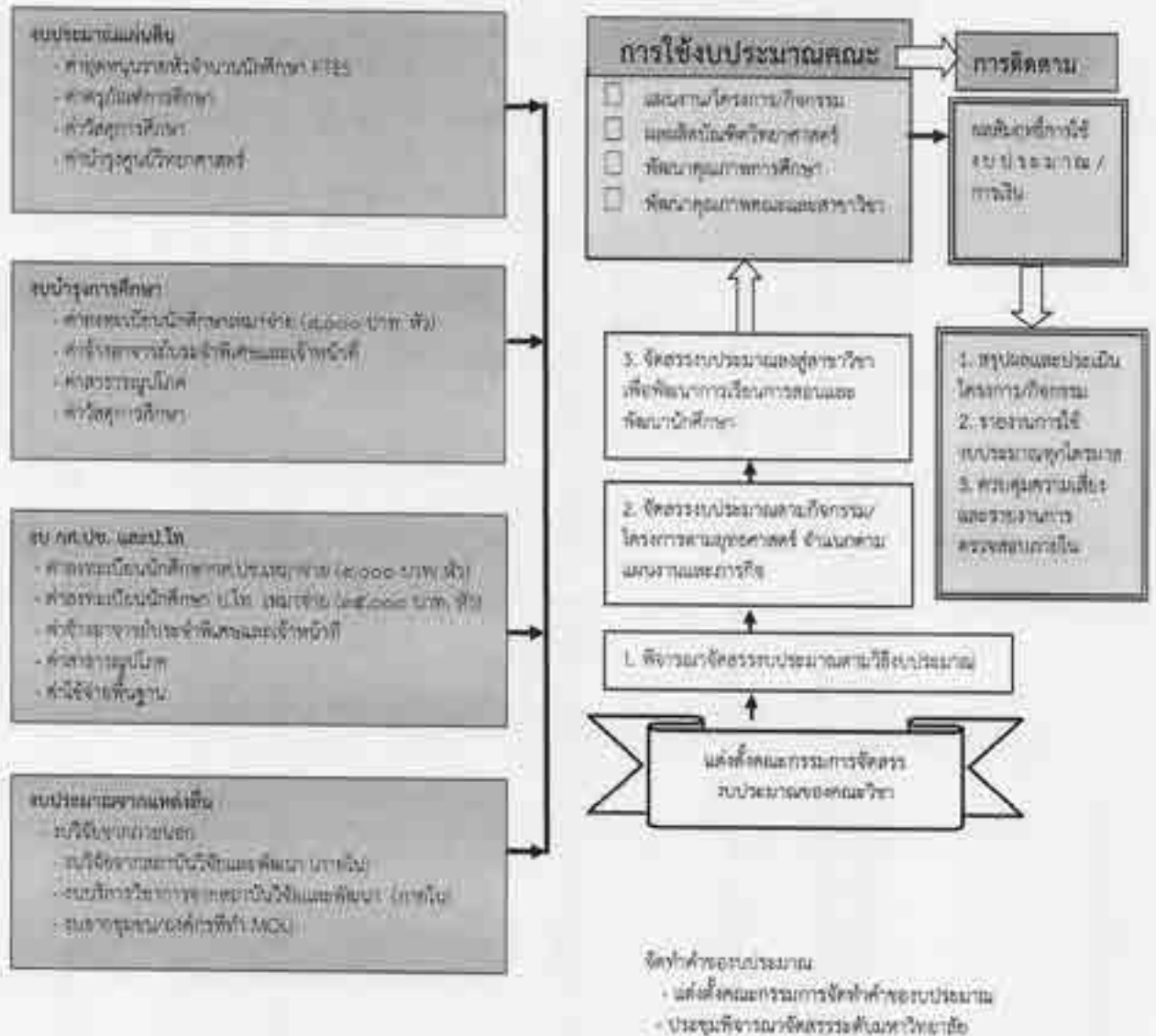
ส่วนที่ 3

แนวทางจัดสรรทรัพยากรทางการเงิน

1. กลไกและกระบวนการในการจัดสรรงบประมาณของคณะ

เพื่อให้มีระบบและกลไกในการจัดสรรงบประมาณอย่างบริสุทธิ์ ยุติธรรม ตามหลักธรรมาภิบาลสอดคล้องกับแนวทางการพัฒนาประสิทธิภาพของงานตามยุทธศาสตร์ คณะจึงกำหนดกลไกการจัดสรร ไว้ดังนี้

แนวทางการจัดหาทรัพยากรด้านการเงินของคณะวิทยาศาสตร์และเทคโนโลยี



มหาวิทยาลัยราชภัฏเพชรบูรณ์ ได้จัดสรรงบประมาณ ปี พ.ศ. 2565 (รายหัวและราย SCH) โดยแบ่งเป็นงบประมาณแผ่นดิน งบบำรุงการศึกษา และงบ กศ.ปช. คณะมีแนวทางในการจัดสรรงบประมาณ โท้หลักสูตรหาวิชา 80 % และบริหารคณะ 20 %

โครงการยุทธศาสตร์มหาวิทยาลัยราชภัฏเพื่อการพัฒนาท้องถิ่น จำนวน 3,311,520 บาท

งบครุภัณฑ์ จำนวน 17,585,100 บาท

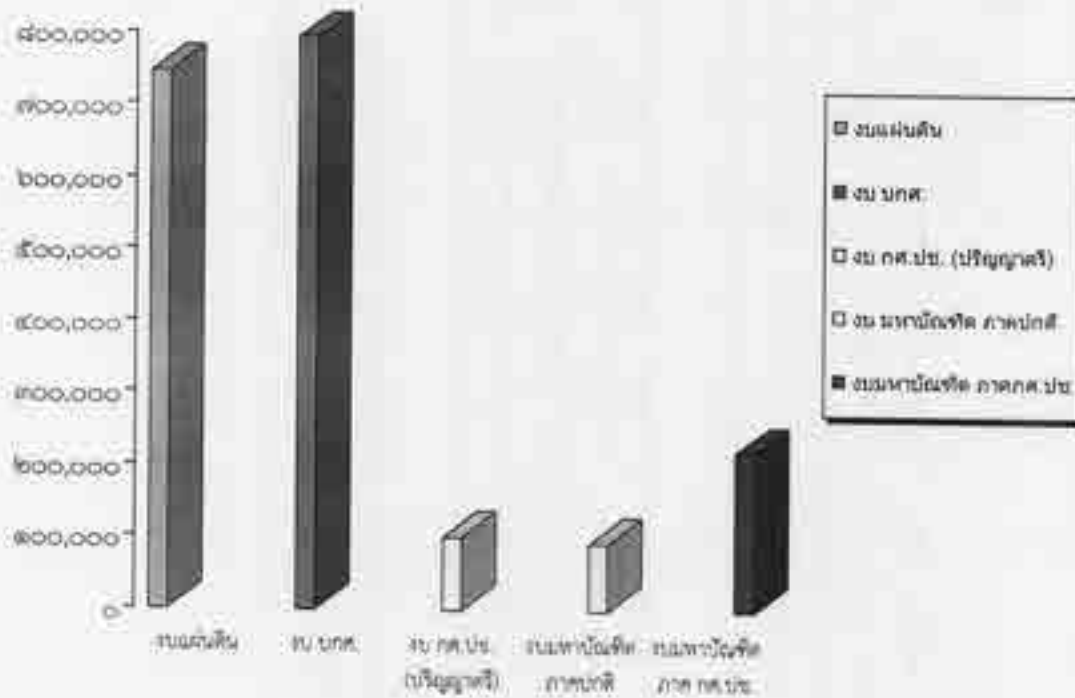
งบแผ่นดิน จำนวน 746,340 บาท

งบ บกศ. จำนวน 794,000 บาท

งบ กศ.ปช. จำนวน 100,910 บาท (ปริญญาตรี)

งบ มหาวิทยาลัย ภาคปกติ จำนวน 93,650 บาท

งบ มหาวิทยาลัย ภาค กศ.ปช จำนวน 222,400 บาท



ตารางแสดงงบประมาณแผ่นดินและงบประมาณรายได้ ประจำปี พ.ศ.2565

## แผนกลยุทธ์ทางการเงิน (การจัดการรายได้)

1. งบประมาณรายได้พิเศษของศูนย์วิทยาศาสตร์และวิทยาศาสตร์ประยุกต์ ผู้รับผิดชอบ : รองคณบดีฝ่ายศูนย์วิทยาศาสตร์และวิทยาศาสตร์ประยุกต์

ศูนย์วิทยาศาสตร์และวิทยาศาสตร์ประยุกต์ คณะวิทยาศาสตร์และเทคโนโลยี มีบริการตรวจวิเคราะห์และ การใช้เครื่องมือด้านวิทยาศาสตร์ขั้นสูงให้กับหน่วยงานภายนอก ได้แก่ โรงเรียนในจังหวัดเพชรบูรณ์ หน่วยงานราชการต่างๆ และผู้ที่สนใจ โดยงบประมาณที่ได้รับจะนำเข้ามาหาวิทยาลัยราชภัฏเพชรบูรณ์ รายละเอียดและค่าบริการฯ ดังนี้

ลำดับที่	รายการ (รายได้)
1	ค่าบริการตรวจวิเคราะห์ทางด้านจุลินทรีย์
2	ค่าบริการตรวจวิเคราะห์คุณภาพน้ำเสีย
3	ค่าบริการตรวจวิเคราะห์คุณภาพน้ำทางการเกษตร
4	ค่าบริการตรวจวิเคราะห์คุณภาพน้ำดื่ม
5	ค่าบริการตรวจวิเคราะห์คุณภาพยีสต์และรา
6	ค่าบริการตรวจวิเคราะห์น้ำบาดาล
๗	ค่าบริการใช้เครื่องมือวิทยาศาสตร์

2. งบประมาณรายได้พิเศษการให้บริการแพทย์แผนไทย ผู้รับผิดชอบ : หลักสูตรสาขาวิชาแพทย์แผนไทย

3. งบประมาณรายได้พิเศษการประชุมวิชาการ ผู้รับผิดชอบ : คณะวิทยาศาสตร์และเทคโนโลยี

4. งบประมาณรายได้พิเศษการบริการวิชาการแก่ชุมชนและท้องถิ่น ผู้รับผิดชอบ : รองคณบดีฝ่ายจัดการรายได้