

ส่วนที่ ๑  
บริบทของคณะวิทยาศาสตร์และเทคโนโลยี  
มหาวิทยาลัยราชภัฏเพชรบูรณ์

๑.๑ ประวัติความเป็นมา

เมื่อปี พ.ศ. ๒๕๑๔ นายจำรูญ ปิยะมุตระ ผู้ว่าราชการจังหวัดเพชรบูรณ์ ร่วมกับพ่อค้าประชาชน และสมาชิกสภาผู้แทนราษฎรจังหวัดเพชรบูรณ์ ได้ทำหนังสือถึงรัฐมนตรีว่าการกระทรวงศึกษาธิการ ขอจัดตั้งวิทยาลัยครูขึ้นโดยอ้างเหตุผล ดังนี้

๑. จังหวัดเพชรบูรณ์กำลังเร่งรัดพัฒนาทุกด้าน โดยเฉพาะด้านการศึกษาที่ขาดแคลนครู เป็นจำนวนมาก
๒. จังหวัดเพชรบูรณ์ตั้งอยู่ในใจกลางของประเทศ และมีจังหวัดอื่นๆ ล้อมรอบถึง ๗ จังหวัด คือ พิษณุโลก พิจิตร ลพบุรี นครสวรรค์ ชัยภูมิ ขอนแก่น และเลย ซึ่งหากได้จัดตั้งสถาบันชั้นสูงขึ้นแล้วนักเรียนจากจังหวัดใกล้เคียง จะเดินทางมาศึกษาได้อย่างสะดวกสบาย
๓. จังหวัดมีที่ดินจะมอบให้หลายร้อยไร่ เป็นที่ดินในเขตฝั่งเมือง ตามพระราชกฤษฎีกา พ.ศ. ๒๔๘๔ ออกในสมัย จอมพล ป. พิบูลสงคราม เป็นนายกรัฐมนตรีกกระทรวงศึกษาธิการจึงได้ส่งให้กรมการฝึกหัดครู มาสำรวจทำแผนผังที่ดิน ติดถนนสายสระบุรี-หล่มสัก ห่างจากตัวเมืองไปทางทิศเหนือประมาณ ๓ กิโลเมตร มีเนื้อที่ประมาณ ๘๕๖ ไร่ ๓ งาน ๕๗ ตารางวา

กระทรวงศึกษาธิการพิจารณาแล้วอนุมัติให้สร้างวิทยาลัยครูขึ้นที่จังหวัดเพชรบูรณ์โดยประกาศตั้งเมื่อวันที่ ๒๙ กันยายน ๒๕๑๖ และได้แต่งตั้งให้ นายน้อย สีป้อ อาจารย์เอกวิทยาลัยครูพิบูลสงคราม พิษณุโลก มารักษาราชการในตำแหน่งอาจารย์ใหญ่ วิทยาลัยครูเพชรบูรณ์ ตั้งแต่วันที่ ๑ ตุลาคม ๒๕๑๖ และ ได้รับนักศึกษารุ่นแรกในการศึกษา ๒๕๑๙ โดยรับผิดชอบการศึกษาในเขตจังหวัดเพชรบูรณ์และจังหวัดพิจิตร

วันที่ ๑๙ สิงหาคม ๒๕๑๘ มีการประกาศใช้ “พระราชบัญญัติวิทยาลัยครู พุทธศักราช ๒๕๑๘” วิทยาลัยครูจึงได้รับการยกฐานะเป็นสถาบันอุดมศึกษาสังกัดกระทรวงศึกษาธิการ

ต่อมา พ.ศ. ๒๕๓๕ โดยกรมการฝึกหัดครู กระทรวงศึกษาธิการ ได้นำความกราบบังคับทูลพระกรุณา ขอพระราชทานนามจาก พระบาทสมเด็จพระเจ้าอยู่หัวภูมิพลอดุลยเดชฯ และพระองค์ท่านก็ทรงพระกรุณาโปรดเกล้าโปรดกระหม่อม พระราชทานนามว่า “ สถาบันราชภัฏ ” แก่วิทยาลัยครู ๓๖ แห่ง วิทยาลัยครูเพชรบูรณ์จึงมีชื่อใหม่ว่า “ สถาบันราชภัฏเพชรบูรณ์ ” ซึ่งแนวโน้มจะต้องปรับเปลี่ยน สภาพให้เป็นไปตามพระราชบัญญัติสถาบันราชภัฏ มาตรา ๗ คือ ให้สถาบันราชภัฏเป็นนิติบุคคล มีฐานะเป็นกรมในกระทรวงศึกษาธิการ และเป็นสถาบันการศึกษาและวิจัยเพื่อพัฒนาท้องถิ่นมีวัตถุประสงค์ให้การศึกษาทางวิชาการและวิชาชีพชั้นสูง ทำการวิจัย ให้การบริการทางวิชาการแก่สังคม ทำนุบำรุงศิลปวัฒนธรรม ผลิตครู ส่งเสริมวิทย์ฐานะครู และบุคลากรประจำการ สถาบันราชภัฏเพชรบูรณ์เปิดสอนระดับปริญญาตรี สาขาวิชา

การศึกษา สาขาวิชาวิทยาศาสตร์ และสาขาศิลปศาสตร์ ให้กับนักศึกษาทั้งภาคปกติ และ นักศึกษาบุคลากรประจำการ (กศ.บป.) ระดับอนุปริญญา ปริญญาตรี ๒ ปี (หลังอนุปริญญา) และปริญญาตรี ๔ ปี

ต่อมาพระบาทสมเด็จพระปรมินทรมหาภูมิพลอดุลยเดชมีพระราชโองการโปรดเกล้าฯ ให้ประกาศว่า “โดยที่เป็นการสมควรจัดตั้งมหาวิทยาลัยราชภัฏ ขึ้นแทนสถาบันราชภัฏ” ให้ไว้ ณ วันที่ ๑๐ มิถุนายน พ.ศ. ๒๕๔๗ เป็นปีที่ ๕๙ ในรัชกาลปัจจุบัน ตราเป็นพระราชบัญญัติ เรียกว่า “พระราชบัญญัติมหาวิทยาลัยราชภัฏ พ.ศ. ๒๕๔๗ ” ด้วยพระมหากรุณาธิคุณแห่งองค์พระบาทสมเด็จพระเจ้าอยู่หัว ทำให้ “สถาบันราชภัฏเพชรบูรณ์ ” ยกฐานะเป็น “ มหาวิทยาลัยราชภัฏเพชรบูรณ์ ” นับตั้งแต่บัดนั้น และในการแบ่งส่วนราชการภายในของมหาวิทยาลัยราชภัฏเพชรบูรณ์นั้น ได้มีการดำเนินการตาม กฎกระทรวงจัดตั้งส่วนราชการในมหาวิทยาลัยราชภัฏเพชรบูรณ์ กระทรวงศึกษาธิการ พ.ศ. ๒๕๔๘ และประกาศกระทรวงศึกษาธิการ เรื่อง การแบ่งส่วนราชการในมหาวิทยาลัยราชภัฏเพชรบูรณ์ พ.ศ. ๒๕๔๙ ดังนี้

๑. สำนักงานอธิการบดี

- กองกลาง
- กองนโยบายและแผน
- กองพัฒนานักศึกษา

๒. คณะครุศาสตร์

- สำนักงานคณบดี

๓. คณะเทคโนโลยีการเกษตร

- สำนักงานคณบดี

๔. คณะมนุษยศาสตร์และสังคมศาสตร์

- สำนักงานคณบดี

๕. คณะวิทยาการจัดการ

- สำนักงานคณบดี

๖. คณะวิทยาศาสตร์และเทคโนโลยี

- สำนักงานคณบดี

๗. สถาบันวิจัยและพัฒนา

- สำนักงานผู้อำนวยการ

๘. สำนักวิทยบริการและเทคโนโลยีสารสนเทศ

- สำนักงานผู้อำนวยการ

๙. สำนักศิลปะและวัฒนธรรม

- สำนักงานผู้อำนวยการ

๑๐. สำนักส่งเสริมวิชาการและงานทะเบียน

- สำนักงานผู้อำนวยการ

## ๑.๒ ข้อมูลพื้นฐานคณะวิทยาศาสตร์และเทคโนโลยี และสภาพปัจจุบัน

คณะวิทยาศาสตร์และเทคโนโลยีเป็นหน่วยงานหนึ่งในโครงสร้างของมหาวิทยาลัยราชภัฏเพชรบูรณ์ ได้ตั้งขึ้นตามพระราชบัญญัติวิทยาลัยครู พ.ศ. ๒๕๑๘ ซึ่งพบว่าเป็นคณะที่ตั้งขึ้นมาพร้อม ๆ กันกับภารกิจตั้งสถาบัน ในระยะเริ่มต้นนี้ เรียกว่า หมวดวิทยาศาสตร์ โดยทำหน้าที่ในการผลิตครูรุ่นแรกในปี พ.ศ. ๒๕๑๙ และมีการพัฒนาเรื่อยมาตามลำดับ

ต่อมาในปี พ.ศ.๒๕๒๗ ได้พัฒนาจากหมวดวิทยาศาสตร์ มาเป็นคณะวิทยาศาสตร์และเทคโนโลยีตามพระราชบัญญัติวิทยาลัยครู ฉบับที่ ๒ พ.ศ. ๒๕๒๗ ซึ่งมีผลให้สามารถทำการสอนหลักสูตรวิทยาศาสตรบัณฑิตได้ และปรับเปลี่ยนสถานภาพตามพระราชบัญญัติสถาบันราชภัฏ พ.ศ. ๒๕๓๘ ในช่วงระยะเวลาดังกล่าว คณะวิทยาศาสตร์และเทคโนโลยี มีภาควิชาในสังกัด ๙ ภาควิชาคือภาควิชาฟิสิกส์และวิทยาศาสตร์ทั่วไป ภาควิชาเคมี ภาควิชาชีววิทยา ภาควิชาวิทยาศาสตร์สุขภาพ ภาควิชาคณิตศาสตร์ ภาควิชาคหกรรมศาสตร์ ภาควิชาคอมพิวเตอร์ ภาควิชาหัตถศึกษาและอุตสาหกรรมศิลป์และภาควิชาเกษตรศาสตร์

พ.ศ. ๒๕๓๙ ภาควิชาเกษตรศาสตร์ได้ปรับระดับขึ้นเป็นคณะเทคโนโลยีการเกษตร เพื่อรองรับการแบ่งส่วนราชการใหม่ ขณะนั้นจึงมีภาควิชาในสังกัดคณะวิทยาศาสตร์และเทคโนโลยีเพียง ๘ ภาควิชา

พ.ศ. ๒๕๔๒ คณะวิทยาศาสตร์และเทคโนโลยีได้ปรับเปลี่ยนการบริหารที่แต่เดิมเป็นภาควิชามาเป็น การบริหารแบบโปรแกรมวิชา ตามประกาศสถาบันราชภัฏเพชรบูรณ์เรื่องการยกเลิกภาควิชาตั้งแต่วันที่ ๑๗ พฤศจิกายน พ.ศ. ๒๕๔๒ โดยจัดการศึกษาหลักสูตรต่าง ๆ ดังต่อไปนี้

๑. หลักสูตรสาขาวิทยาศาสตร์ ปริญญาตรี ๔ ปี (วท.บ.) ได้แก่โปรแกรมวิชาเคมี ชีววิทยาประยุกต์ วิทยาการคอมพิวเตอร์ สุขศึกษา การออกแบบผลิตภัณฑ์ เทคโนโลยีอุตสาหกรรม และหลักสูตรสาขาวิทยาศาสตร์ อนุปริญญา ๒ ปี (อ.วท.) ได้แก่สาขาวิชาโลหะ ก่อสร้าง อาหาร

๒. หลักสูตรสาขาการศึกษา ปริญญาตรี ๔ ปี (ค.บ.) ได้แก่โปรแกรมวิชาฟิสิกส์ ชีววิทยา คณิตศาสตร์ วิทยาศาสตร์ทั่วไป สุขศึกษา คหกรรมศาสตร์และอุตสาหกรรมศิลป์ โดยจัดการเรียนการสอนร่วมกับคณะครุศาสตร์

พ.ศ. ๒๕๔๓ โปรแกรมวิชาและสาขาที่เปิดสอน ได้แก่

## ๑. หลักสูตรสาขาวิทยาศาสตร์ (วท.บ.)

๑.๑ หลักสูตรปริญญาตรี ๔ ปี (วท.บ.) ได้แก่โปรแกรมวิชาเคมี ชีววิทยาประยุกต์ สุขศึกษา วิทยาการคอมพิวเตอร์ เทคโนโลยีอุตสาหกรรม

๑.๒ หลักสูตรอนุปริญญา ๒ ปี (อ.วท.) ได้แก่สาขาวิชาโลหะ ก่อสร้าง และอาหาร

๒. หลักสูตรสาขาการศึกษา (ค.บ.) เป็นหลักสูตรปริญญาตรี ๔ ปี ได้แก่โปรแกรมวิชาฟิสิกส์ ชีววิทยา คณิตศาสตร์ วิทยาศาสตร์ทั่วไป สุขศึกษา คหกรรมศาสตร์ และอุตสาหกรรมศิลป์ โดยจัดการเรียนการสอนร่วมกับคณะครุศาสตร์

พ.ศ. ๒๕๔๔ โปรแกรมวิชาและสาขาที่เปิดสอน ได้แก่

๑. หลักสูตรสาขาวิทยาศาสตร์ ปริญญาตรี ๔ ปี (วท.บ.) ได้แก่โปรแกรมวิชาเคมี ชีววิทยาประยุกต์ วิทยาการคอมพิวเตอร์ สุขศึกษา เทคโนโลยีอุตสาหกรรม ออกแบบผลิตภัณฑ์ และหลักสูตรสาขาวิทยาศาสตร์ อนุปริญญา ๒ ปี (อ.วท.) ได้แก่สาขาวิชาโลหะและก่อสร้าง

๒. หลักสูตรสาขาการศึกษาปริญญาตรี ๔ ปี (ค.บ.) ได้แก่โปรแกรมวิชาฟิสิกส์ ชีววิทยา คณิตศาสตร์ คอมพิวเตอร์ วิทยาศาสตร์ทั่วไป สุขศึกษา คหกรรมศาสตร์และอุตสาหกรรมศิลป์ โดยจัดการเรียนการสอนร่วมกับคณะครุศาสตร์

พ.ศ. ๒๕๔๕ โปรแกรมวิชาและสาขาที่เปิดสอน ได้แก่

## ๑. หลักสูตรสาขาวิทยาศาสตร์ (วท.บ.)

๑.๑ หลักสูตรปริญญาตรี ๔ ปี ได้แก่โปรแกรมวิชาเคมี ชีววิทยาประยุกต์ วิทยาศาสตร์สิ่งแวดล้อม วิทยาการคอมพิวเตอร์ สุขศึกษา ออกแบบผลิตภัณฑ์อุตสาหกรรม

๑.๒ หลักสูตรปริญญาตรี ๒ ปีหลัง ได้แก่สาขาการผลิต ไฟฟ้า ก่อสร้าง การจัดการอุตสาหกรรม

๒. หลักสูตรสาขาการศึกษาปริญญาตรี ๔ ปี (ค.บ.) ได้แก่โปรแกรมวิชาฟิสิกส์ ชีววิทยา คณิตศาสตร์ วิทยาศาสตร์ทั่วไป คอมพิวเตอร์ศึกษา คหกรรมศาสตร์และอุตสาหกรรมศิลป์โดยจัดการเรียนการสอนร่วมกับคณะครุศาสตร์

พ.ศ. ๒๕๔๖ โปรแกรมวิชาและสาขาที่เปิดสอน ได้แก่

## ๑. หลักสูตรสาขาวิทยาศาสตร์ (วท.บ.)

๑.๑ หลักสูตรปริญญาตรี ๔ ปี ได้แก่โปรแกรมวิชาเคมี ฟิสิกส์ ชีววิทยาประยุกต์ สถิติประยุกต์ วิทยาศาสตร์สิ่งแวดล้อม วิทยาศาสตร์และเทคโนโลยีการอาหาร วิทยาการคอมพิวเตอร์ เทคโนโลยีสารสนเทศ และออกแบบผลิตภัณฑ์อุตสาหกรรม

๑.๒ หลักสูตรปริญญาตรี ๒ ปีหลัง ได้แก่สาขาการผลิต ไฟฟ้า ก่อสร้าง การจัดการอุตสาหกรรม คอมพิวเตอร์อุตสาหกรรมและอิเล็กทรอนิกส์

๒. หลักสูตรสาขาการศึกษา ปริญญาตรี ๔ ปี (ค.บ.) ได้แก่โปรแกรมวิชา ฟิสิกส์ ชีววิทยา คณิตศาสตร์ คอมพิวเตอร์ศึกษา วิทยาศาสตร์ทั่วไป คหกรรมศาสตร์และอุตสาหกรรมศิลป์ โดยจัดการเรียนการสอนร่วมกับคณะครุศาสตร์

พ.ศ. ๒๕๔๗ โปรแกรมวิชาเทคโนโลยีอุตสาหกรรม และ โปรแกรมวิชา คหกรรมศาสตร์ได้ย้ายไปสังกัดคณะเทคโนโลยีการเกษตร ทำให้มีโปรแกรมวิชาและสาขาที่เปิดสอนในระดับปริญญาตรี ของคณะวิทยาศาสตร์และเทคโนโลยี หลักสูตรสาขาวิทยาศาสตร์ (วท.บ) ๔ ปี ได้แก่ โปรแกรมวิชาเคมี ฟิสิกส์ สาธารณสุขชุมชน ชีววิทยา ประยุกต์ วิทยาศาสตร์และเทคโนโลยีการอาหาร วิทยาการคอมพิวเตอร์ เทคโนโลยีสารสนเทศ

พ.ศ. ๒๕๔๘ - ๒๕๔๙ คณะวิทยาศาสตร์และเทคโนโลยี ได้เปิดสอน ในระดับปริญญาตรีและปริญญาโท ดังต่อไปนี้

๑. ระดับปริญญาตรีวิทยาศาสตร์บัณฑิต (วท.บ.) ในโปรแกรมวิชาต่างๆดังนี้

๑. โปรแกรมวิชาเคมี
๒. โปรแกรมวิชาฟิสิกส์
๓. โปรแกรมวิชาชีววิทยาประยุกต์
๔. โปรแกรมวิชาสาธารณสุขชุมชน
๕. โปรแกรมวิชาวิทยาศาสตร์สิ่งแวดล้อม
๖. โปรแกรมวิชาวิทยาการคอมพิวเตอร์
๗. โปรแกรมวิชาเทคโนโลยีสารสนเทศ
๘. โปรแกรมวิชาวิทยาศาสตร์และเทคโนโลยีการอาหาร

๒. ระดับปริญญาโทวิทยาศาสตร์มหาบัณฑิต (วท.ม.) สาขาวิชาวิทยาศาสตร์ศึกษา

พ.ศ. ๒๕๕๐ คณะวิทยาศาสตร์และเทคโนโลยี ได้เปิดสอนในระดับปริญญาตรี หลักสูตรวิทยาศาสตร์บัณฑิต (วท.บ.) ระดับปริญญาตรี ๔ ปี จำนวน ๗ หลักสูตร

ได้แก่

๑. หลักสูตรสาขาวิชาเคมี
๒. หลักสูตรสาขาวิชาฟิสิกส์
๓. หลักสูตรสาขาวิชาชีววิทยาประยุกต์
๔. หลักสูตรสาขาวิชาสาธารณสุขชุมชน
๕. หลักสูตรสาขาวิชาวิทยาศาสตร์และเทคโนโลยีการอาหาร
๖. หลักสูตรสาขาวิชาวิทยาการคอมพิวเตอร์
๗. หลักสูตรสาขาวิชาเทคโนโลยีสารสนเทศ

พ.ศ. ๒๕๕๑ - ปัจจุบัน คณะวิทยาศาสตร์และเทคโนโลยี ได้ปรับปรุงหลักสูตรและพัฒนาหลักสูตรใหม่โดยเปิดสอน

๑. ระดับปริญญาตรี จำนวน ๙ หลักสูตร ได้แก่ หลักสูตรวิทยาศาสตรบัณฑิต (วท.บ.) ได้แก่
  - ๑.๑ หลักสูตรสาขาวิชาเคมี
  - ๑.๒ หลักสูตรสาขาวิชาฟิสิกส์
  - ๑.๓ หลักสูตรสาขาวิชาชีววิทยา
  - ๑.๔ หลักสูตรสาขาวิชาสาธารณสุขชุมชน
  - ๑.๕ หลักสูตรสาขาวิชาวิทยาศาสตร์และเทคโนโลยีการอาหาร
  - ๑.๖ หลักสูตรสาขาวิชาวิทยาการคอมพิวเตอร์
  - ๑.๗ หลักสูตรสาขาวิชาเทคโนโลยีสารสนเทศ
  - ๑.๘ หลักสูตรสาขาวิชาคณิตศาสตร์
  - ๑.๙ หลักสูตรสาขาวิชาวิทยาศาสตร์สิ่งแวดล้อม
๒. ระดับปริญญาโท จำนวน ๑ หลักสูตร คือ หลักสูตรวิทยาศาสตรมหาบัณฑิต (วท.ม.) สาขาวิชาวิทยาศาสตรศึกษา

#### สถานที่ตั้ง :

๘๓ หมู่ ๑๑ ถนนสระบุรี – หล่มสัก ตำบลสะเดียง อำเภอเมือง จังหวัดเพชรบูรณ์ ๒๗๐๐๐ โทรศัพท์ (๐๕๖) ๗๑๗๑๐๐ โทรสาร (๐๕๖) ๗๑๗๑๑๐ อินเทอร์เน็ต <http://www.pcru.ac.th> ตั้งอยู่ริมถนนสายสระบุรี-หล่มสัก ทางด้านทิศตะวันตก ห่างจากตัวเมืองไปทางทิศเหนือ ๓ กิโลเมตร มีพื้นที่ทั้งหมด ๘๕๖ ไร่ ๓ งาน ๕๗ ตารางวา

สีประจำคณะ คือ สีเหลือง



#### ปรัชญา

“บัณฑิตมีความรู้ คู่คุณธรรม นำปัญญาพัฒนาชีวิตด้วยวิทยาศาสตร์และเทคโนโลยี”

## ปณิธาน

“องค์กรวิจัยและผลิตบัณฑิตวิทยาศาสตร์และวิทยาศาสตร์สุขภาพมาตรฐาน ”

## วิสัยทัศน์

“ผลิตบัณฑิตวิทยาศาสตร์สู่มาตรฐานวิชาชีพและมาตรฐานสากล”

## พันธกิจ

- ๑) ผลิตบัณฑิตวิทยาศาสตร์และวิทยาศาสตร์สุขภาพที่ได้มาตรฐาน
- ๒) บริการวิชาการแก่สังคมและท้องถิ่น
- ๓) วิจัยค้นคว้า สร้างองค์ความรู้ และถ่ายทอดเทคโนโลยี เพื่อพัฒนาท้องถิ่น
- ๔) ทำนุบำรุงศิลปวัฒนธรรมที่ดั่งงามของท้องถิ่น
- ๕) พัฒนาองค์กรและเพิ่มขีดสมรรถนะบุคลากรด้านวิทยาศาสตร์และวิทยาศาสตร์สุขภาพ

## ค่านิยมองค์กร

- ๑) มุ่งสู่มาตรฐาน
- ๒) ทำงานร่วมกัน
- ๓) แบ่งปันความสุข
- ๔) ศรัทธาจรรยาบรรณวิชาชีพ

## อัตลักษณ์ และเอกลักษณ์

อัตลักษณ์ “มีวินัย ใฝ่รู้ สู้งาน”

เอกลักษณ์ “มหาวิทยาลัยราชภัฏเพชรบูรณ์ เป็นแหล่งองค์ความรู้ เพื่อพัฒนาท้องถิ่น”

## คณะกรรมการประจำคณะวิทยาศาสตร์และเทคโนโลยี

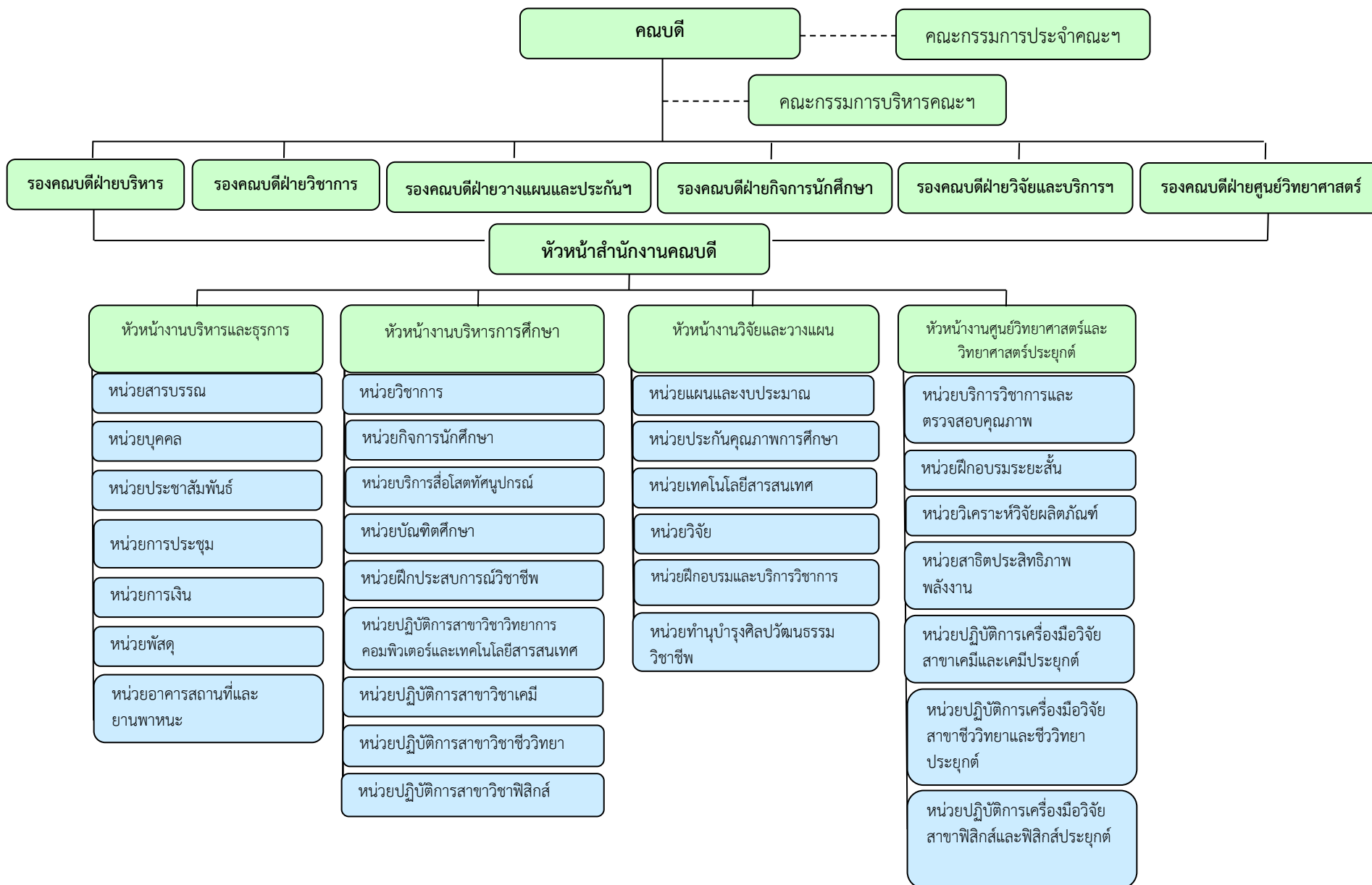
๑. ผู้ช่วยศาสตราจารย์ ดร.ปิยรัตน์ มุลศรี	คณบดี	ประธานคณะกรรมการ
๒. อาจารย์ ดร.เสาวภา ชูมณี	รองคณบดี	รองประธานกรรมการ
๓. อาจารย์มณีนีรัช กัญจนราษฎร์	รองคณบดี	กรรมการ
๔. อาจารย์นฤมล จันทร์มา	รองคณบดี	กรรมการ
๕. อาจารย์ ดร.กาญจน์ คุ่มทรัพย์	รองคณบดี	กรรมการ
๖. อาจารย์เจษฎาพร ปาคำวัง	รองคณบดี	กรรมการ
๗. อาจารย์อาทิตย์ หู่เต็ม	รองคณบดี	กรรมการ
๘. ผู้ช่วยศาสตราจารย์อาตุลย์ จงรักษ์	ผู้แทนประธานหลักสูตร	กรรมการ
๙. อาจารย์จิตรนนท์ ศรีเจริญ	ผู้แทนประธานหลักสูตร	กรรมการ
๑๐. ผู้ช่วยศาสตราจารย์ ดร.ชัยณรงค์ ชันผณี	ผู้แทนคณาจารย์	กรรมการ
๑๑. อาจารย์ ดร.ชนัญ ศรีชีวิน	ผู้แทนคณาจารย์	กรรมการ
๑๒. รองศาสตราจารย์ ดร.บุรินทร์ กำจัดภัย	ผู้ทรงคุณวุฒิภายนอก	กรรมการ
๑๓. ผู้ช่วยศาสตราจารย์ ดร.รังสรรค์ เพ็งพัด	ผู้ทรงคุณวุฒิภายนอก	กรรมการ
๑๔. ดร.ธวัช กงเต็ม	ผู้ทรงคุณวุฒิภายนอก	กรรมการ
๑๕. ดร.กุลรัตน์ บริรักษ์วานิชย์	ผู้ทรงคุณวุฒิภายนอก	กรรมการ
๑๖. นางสาวเครือวัลย์ พานิช	ผู้ทรงคุณวุฒิภายนอก	กรรมการ
๑๗. นางสาวศิรดา แสงนก	หัวหน้าสำนักงานคณบดี	เลขานุการ



## คณะกรรมการบริหารคณะวิทยาศาสตร์และเทคโนโลยี

- |  |  |
|--|--|
| ๑. ผู้ช่วยศาสตราจารย์ ดร.ปิยรัตน์ มุลศรี | คณบดีคณะวิทยาศาสตร์และเทคโนโลยี                |
| ๒. อาจารย์มณีนีรักษ์ กาญจนรางกูร         | รองคณบดีฝ่ายบริหาร                             |
| ๓. อาจารย์ ดร.เสาวภา ชูมณี               | รองคณบดีฝ่ายศูนย์วิทยาศาสตร์                   |
| ๔. อาจารย์ ดร.กาญจน์ คุ่มทรัพย์          | รองคณบดีฝ่ายวิชาการ                            |
| ๕. อาจารย์อาทิตย์ หู้เต็ม                | รองคณบดีฝ่ายวางแผนและงานประกันคุณภาพการศึกษา   |
| ๖. อาจารย์เจษฎาพร ปาคำวัง                | รองคณบดีฝ่ายวิจัย                              |
| ๗. อาจารย์นฤมล จันทร์มา                  | รองคณบดีฝ่ายกิจการนักศึกษา                     |
| ๘. อาจารย์วิไลพร ปองเพียร                | ประธานสาขาวิชาเคมี                             |
| ๙. อาจารย์ ดร.ตรีสุข เอลลิส              | ประธานสาขาวิชาฟิสิกส์                          |
| ๑๐. อาจารย์ธนาวรรณ สุขเกษม               | ประธานสาขาวิชาชีววิทยา                         |
| ๑๑. ผู้ช่วยศาสตราจารย์อาดุลย์ จงรักษ์    | ประธานสาขาวิชาคณิตศาสตร์                       |
| ๑๒. อาจารย์มงคล นราศรี                   | ประธานสาขาวิชาสาธารณสุขศาสตร์                  |
| ๑๓. อาจารย์พิณทิพย์ แก้วแกมทอง           | ประธานสาขาวิชาวิทยาศาสตร์สิ่งแวดล้อม           |
| ๑๔. อาจารย์ศรีัญญา ตรีทศ                 | ประธานสาขาวิชาเทคโนโลยีสารสนเทศ                |
| ๑๕. อาจารย์จิตรนันท ศรีเจริญ             | ประธานสาขาวิชาวิทยาการคอมพิวเตอร์              |
| ๑๖. อาจารย์ตรีชฎา อุทัยดา                | ประธานสาขาวิชาวิทยาศาสตร์และเทคโนโลยีการอาหาร  |
| ๑๗. รองศาสตราจารย์สุวิทย์ วรรณศรี        | ประธานสาขาวิชาวิทยาศาสตร์ศึกษา (ปริญญาโท)      |
| ๑๘. นางสาวศิรดา แสงนก                    | หัวหน้าสำนักงานคณบดีคณะวิทยาศาสตร์และเทคโนโลยี |

๑.๓ โครงสร้างการบริหาร



## ๑.๔ บุคลากรของคณะ

## ๑.๔.๑ ประเภทของบุคลากร

ประเภทบุคลากร	จำนวน (คน)	จำแนกตามอายุงาน			จำนวนตาม (CDS)
		สัญญาจ้างไม่ถึง ๖ เดือน	สัญญาจ้าง ๖ - ๘ เดือน	สัญญาจ้าง ๙ เดือนขึ้นไป	
อาจารย์ประจำ (ข้าราชการ)	๑๙			๑๙	๑๙
อาจารย์ประจำพิเศษ	๑			๑	๑
ข้าราชการพลเรือน	๑			๑	๑
พนักงานมหาวิทยาลัยสายวิชาการ	๔๓			๔๓	๔๓
พนักงานมหาวิทยาลัยสายสนับสนุน	๑๔			๑๔	๑๔
พนักงานราชการ	๑			๑	๑
ลูกจ้างประจำ	๓			๓	๓
ลูกจ้างชั่วคราว	๘			๘	๘
รวม	๙๐			๙๐	๙๐

## ๑.๔.๒ จำนวนและร้อยละของบุคลากรสายวิชาการ

## จำแนกตามตำแหน่ง

คณะ	อาจารย์	ผู้ช่วยศาสตราจารย์	รองศาสตราจารย์	รวม	หมายเหตุ
วิทยาศาสตร์และเทคโนโลยี	๕๔	๗	๑	๖๒	
ร้อยละ	๘๗.๑๐	๑๑.๒๙	๑.๖๑	๑๐๐	

ข้อมูล ณ วันที่ ๑ ตุลาคม ๒๕๖๐

## จำแนกตามระดับคุณวุฒิสูงสุด

คณะ	ปริญญาตรี	ปริญญาโท	ปริญญาเอก	รวม	หมายเหตุ
วิทยาศาสตร์และเทคโนโลยี	-	๔๔	๑๘	๖๒	
ร้อยละ		๗๐.๙๗	๒๙.๐๓	๑๐๐	

ข้อมูล ณ วันที่ ๑ ตุลาคม ๒๕๖๐

## ๑.๔.๓ ข้อมูลนักศึกษา ประจำปีการศึกษา ๒๕๖๐

## จำนวนนักศึกษาทั้งหมด

คณะ	ประเภท		รวม
	ภาคปกติ	ภาคพิเศษ	
วิทยาศาสตร์และเทคโนโลยี	๑,๐๒๒	๑๔๕	๑,๑๖๗
ร้อยละ	๘๓.๐๕	๑๖.๙๕	๑๐๐

ข้อมูล ณ วันที่ ๑ ตุลาคม ๒๕๖๐

## จำนวนนักศึกษาทั้งหมด จำแนกตามระดับการศึกษา

คณะ	ระดับการศึกษา				รวม
	ปริญญาตรี	ปริญญาโท	ปริญญาเอก	ป.บัณฑิต	
วิทยาศาสตร์และเทคโนโลยี	๑,๑๖๗	๓๙	-	-	๑,๒๐๖
ร้อยละ	๙๖.๘๐	๓.๒๐	-	-	๑๐๐

ข้อมูล ณ วันที่ ๑ ตุลาคม ๒๕๖๐

## คุณลักษณะของบัณฑิตที่พึงประสงค์

คุณลักษณะของบัณฑิตที่พึงประสงค์ของคณะวิทยาศาสตร์และเทคโนโลยี คือ บัณฑิตมีความรู้ คู่คุณธรรม มีทักษะชีวิตและเทคโนโลยีที่เหมาะสม และมีจิตอาสา ดังนั้น การจัดกิจกรรมที่ส่งเสริมให้นักศึกษาเป็นบัณฑิตที่พึงประสงค์ในปีการศึกษา ๒๕๖๐ - ๒๕๖๔ คณะวิทยาศาสตร์และเทคโนโลยี จึงมีความพอเหมาะและสอดคล้องกับ กิจกรรมการเรียนรู้ในระบบ และเป้าหมายการจัดการศึกษาของคณะจึงมุ่งสร้างคุณลักษณะของบัณฑิตที่พึงประสงค์ของคณะวิทยาศาสตร์และเทคโนโลยี ดังนี้

### ๑. คุณธรรม จริยธรรม

พัฒนาผู้เรียนให้มีความสามารถตามมาตรฐานผลการเรียนรู้ ตามลักษณะที่พึงประสงค์ดังนี้

- ๑.๑ มีคุณธรรม จริยธรรม มีความรับผิดชอบหน้าที่และสังคมในการประกอบวิชาชีพ
- ๑.๒ มีเจตคติต่อวิทยาศาสตร์ วิชาชีพและสังคม และเป็นผู้มีวิสัยทัศน์กว้างไกล
- ๑.๓ ตระหนักในคุณค่าของคุณธรรม จริยธรรมและศีลธรรม มีจิตสาธารณะ มีความซื่อสัตย์สุจริต มีความรับผิดชอบ มีความสามัคคี มีความรัก มีความเมตตา กรุณาและมีระเบียบวินัย
- ๑.๔ ตระหนักและเห็นคุณค่าของการเรียนรู้ เกิดความต้องการ ความสนใจและมีความกระตือรือร้นในการเรียนรู้
- ๑.๕ มีความเพียรพยายามในการทำงาน มีความตั้งใจ อดทนขยันหมั่นเพียร ควบคู่กับการใช้สติปัญญาในการแก้ปัญหาจนประสบผลสำเร็จ มีความรับผิดชอบตาม สถานการณ์ทั้งบุคคลและกลุ่ม
- ๑.๖ มีความสุภาพอ่อนน้อมถ่อมตน กตัญญูรู้คุณ ประหยัด สุขุม รู้จักกาลเทศะ เป็นคนดี และดำเนินชีวิตตามแนวปรัชญาเศรษฐกิจพอเพียง
- ๑.๗ มีความเป็นผู้นำและผู้ตามที่ดี มีความสามารถในการทำงานเป็นทีมและสามารถแก้ไขข้อขัด
- ๑.๘ มีความเคารพในกฎระเบียบของสถานศึกษา ชุมชนและสังคม รวมทั้งการแสดงออกทางการแต่งกายที่เหมาะสม

### ๒. ความรู้

พัฒนาผู้เรียนให้มีความสามารถตามมาตรฐานผลการเรียนรู้ ตามลักษณะที่พึงประสงค์ดังนี้

- ๒.๑ มีความรู้ความเข้าใจในหลักการข้อเท็จจริงและความเชื่อมโยงของเรื่องที่ศึกษากับชีวิตประจำวันโดยความเข้าใจในกลไกการทำงานของสมองมนุษย์
- ๒.๒ มีความรู้ความสามารถในสาขาวิชา สามารถประกอบอาชีพอิสระ ตลอดจนปฏิบัติงานในสถานประกอบการที่เกี่ยวข้องทั้งภาครัฐและเอกชนได้
- ๒.๓ มีการเรียนรู้ตลอดชีวิต ใฝ่ใจค้นคว้าหาความรู้อย่างต่อเนื่อง รู้และเข้าใจปรัชญาเศรษฐกิจพอเพียงและนำไปปรับใช้ในการดำเนินชีวิตได้
- ๒.๔ มีความสามารถในการบูรณาการความรู้ความเข้าใจในศาสตร์ต่าง ๆ เพื่อประยุกต์ใช้ในการดำรงชีวิตประจำวันได้อย่างมีความสุขทั้งทางร่างกายและจิตใจโดย ใช้รูปแบบการคิดและทักษะต่าง ๆ อย่างเหมาะสม เช่น การคิดวิเคราะห์และการคิดอย่างมีเหตุผล

๒.๕ มีความรู้ความเข้าใจในความสัมพันธ์ระหว่างมนุษย์ สังคมและสิ่งแวดล้อม และแก้ปัญหาความขัดแย้งอย่างมีเหตุผล โดยใช้กระบวนการคิดเชิงตรรกะ กระบวนการคิดแบบอุปนัย กระบวนการคิดนิรนัย และกระบวนการคิดแบบมีวิจารณญาณ

๒.๖ มีความรู้ความเข้าใจในกระบวนการคิดที่สามารถนำไปประยุกต์ใช้ในชีวิตประจำวันโดยสามารถใช้กระบวนการคิดเพื่อนำไปประยุกต์ใช้ในชีวิตประจำวัน

๒.๗ มีความรู้และตระหนักในการอนุรักษ์ทรัพยากรธรรมชาติและ การแก้ไขปัญหาสิ่งแวดล้อมทั้งในระดับบุคคลและชุมชนได้อย่างเหมาะสม

### ๓. ทักษะทางปัญญา

พัฒนาผู้เรียนให้มีความสามารถตามมาตรฐานผลการเรียนรู้ ตามลักษณะที่พึงประสงค์ดังนี้

๓.๑ พัฒนาความสามารถในการคิดอย่างเป็นระบบตามระบบการคิดวิเคราะห์ การคิดเชิงตรรกะ การคิดแบบอุปนัย การคิดแบบนิรนัย และการคิดแบบมี วิจารณ์ญาณ

๓.๒ พัฒนาความสามารถในการคิดอย่างมีวิจารณญาณ

๓.๓ มีทักษะในการใช้อุปกรณ์และเครื่องมือทางวิทยาศาสตร์เพื่อใช้ในการวิจัยอันเป็นพื้นฐานในการทำงานหรือศึกษาต่อได้เป็นอย่างดี

๓.๔ มีทักษะทางการวิเคราะห์ สังเคราะห์ และประเมินค่า

๓.๕ สามารถทำความเข้าใจถึงสาเหตุของปัญหา รวมทั้งวิธีการแก้ไขปัญหาโดยประยุกต์ความรู้เพื่อแก้ปัญหาได้

๓.๖ สามารถรวบรวม ศึกษา และสรุปประเด็นปัญหาได้

๓.๗ พัฒนาการเรียนรู้ด้วยตนเอง และมีความรับผิดชอบในงานที่ได้รับมอบหมาย

๓.๘ พัฒนาความสามารถและทักษะในการวางแผนงาน และปฏิบัติการตามแผนที่วางไว้ได้โดย การยอมรับในการวางเงื่อนไขจำเป็น และใช้กระบวนการทาง วิทยาศาสตร์ประกอบการให้เหตุผลอย่างมีวิจารณญาณ

๓.๙ สามารถนำความรู้ความเข้าใจในวิทยาศาสตร์และเทคโนโลยีไปประยุกต์ใช้ในการพัฒนาเศรษฐกิจและสังคมให้สอดคล้องกับความต้องการของท้องถิ่นได้อย่างมี ประสิทธิภาพ

### ๔. ทักษะความสัมพันธ์ระหว่างบุคคลและความรับผิดชอบ

พัฒนาผู้เรียนให้มีความสามารถตามมาตรฐานผลการเรียนรู้ ตามลักษณะที่พึงประสงค์ดังนี้

๔.๑ พัฒนาทักษะการสร้างความสัมพันธ์ระหว่างผู้เรียนด้วยกันและผู้อื่น

๔.๒ พัฒนาทักษะของความเป็นผู้นำและผู้ตามในการทำงานกลุ่ม

๔.๓ พัฒนาทักษะการเรียนรู้ด้วยตนเอง มีความรับผิดชอบ ในงานที่ได้รับมอบหมายตรงต่อเวลา

๔.๔ พัฒนาทักษะในการปฏิสัมพันธ์กับบุคคลในสังคม

๔.๕ พัฒนาทักษะการปฏิบัติหน้าที่ที่ดีของนักศึกษาและการปฏิบัติตัวที่ดีต่ออาจารย์

๔.๖ มีบุคลิกภาพที่แสดงความเป็นมิตร กล้าแสดงออก มีความมั่นใจ มีความสุภาพ เสียสละ อนุรักษ์และสืบสานศิลปวัฒนธรรมประจำท้องถิ่นและประจำชาติ

#### ๕. ทักษะการวิเคราะห์เชิงตัวเลข การสื่อสาร และการใช้เทคโนโลยีสารสนเทศ

พัฒนาผู้เรียนให้มีความสามารถตามมาตรฐานผลการเรียนรู้ ตามลักษณะที่พึงประสงค์ดังนี้

๕.๑ พัฒนาทักษะด้านการสื่อสารและการสืบค้นข้อมูลโดยใช้เทคโนโลยีสารสนเทศได้อย่างเหมาะสม

๕.๒ พัฒนาทักษะการวิเคราะห์ข้อมูลเชิงปริมาณจากกรณีศึกษา

๕.๓ ทักษะในการใช้สารสนเทศทางคณิตศาสตร์ สถิติประยุกต์ต่อการแก้ไขปัญหาได้อย่างสร้างสรรค์

๕.๔ พัฒนาทักษะด้านการสื่อสารทั้งการฟัง การพูด การเขียน การอ่านและตีความ โดยจัดทำเป็นรายงาน และนำเสนอในชั้นเรียนเป็นภาษาไทยและ/หรือภาษาอังกฤษ

๕.๕ ทักษะในการนำเสนอรายงานโดยใช้รูปแบบ เครื่องมือ และเทคโนโลยีที่เหมาะสม

๕.๖ พัฒนาทักษะในการเผยแพร่ผลงาน

**ส่วนที่ ๒**  
**กลยุทธ์ทางการเงินคณะวิทยาศาสตร์และเทคโนโลยี**  
**มหาวิทยาลัยราชภัฏเพชรบูรณ์**

**วิสัยทัศน์การจัดสรรงบประมาณ “จัดสรรเงินทุกภารกิจ เพิ่มประสิทธิภาพทุกกระบวนการงาน”**

**๑. กลยุทธ์ทางการเงินคณะวิทยาศาสตร์และเทคโนโลยี**

**กลยุทธ์ที่ ๑: จัดสรรงบประมาณอย่างยุติธรรม**

มาตรการ/กิจกรรมที่เกี่ยวข้อง	เป้าหมายและตัวชี้วัด
๑. ระดมสมอง วิเคราะห์ปัจจัยความสำเร็จและการบรรลุเป้าหมายของแผนปฏิบัติการ	๑. มีแผนยุทธศาสตร์คณะ ๒. มีแผนที่ยุทธศาสตร์คณะ ๓. มีแผนปฏิบัติราชการประจำปี ๒๕๖๐ - ๒๕๖๔ ๕. มีแผนการดำเนินงานตามยุทธศาสตร์ อื่น ๆ เช่น แผนพัฒนา บริการวิชาการ แผนพัฒนาบุคลากร แผนพัฒนางานวิจัยและการสร้าง องค์กรความรู้
๒. จัดทำแผนยุทธศาสตร์คณะ(ทบทวนยุทธศาสตร์)	
๓. วิเคราะห์ประมาณการงบประมาณโครงการ	
๔. วิเคราะห์วิธีงบประมาณและจัดสรร โดยใช้ต้นทุนประมาณการตามค่า SCH (ผลคูณของ จำนวนนักศึกษาที่ลงทะเบียนเรียนกับจำนวนหน่วยการเรียนรู้รายวิชาในปีการศึกษานั้น)	
๕. แผนการใช้จ่ายเงินหรือแผนปฏิบัติราชการรายปีที่ระบุการใช้จ่ายเงินเป็นไตรมาส	
๖. แต่งตั้งคณะทำงานการวิเคราะห์และจัดสรรงบประมาณประจำปี	



แนวทางการจัดสรรงบประมาณ ปี 2561 (รายหัวและราย SCH)					
งบแผ่นดิน	2,808,900	บาท			
หักค่าใช้จ่ายบริหารคณะ 20 %	561,780	บาท			
จัดสรรให้สาขาวิชา 80 %	2,247,120	บาท			
รวม	2,808,900	บาท			
จัดสรรให้สาขาวิชาหลังหัก 20 %	2,247,120				
	จัดสรรรายหัว 50 %	จัดสรร SCH 50 %	1,123,560		
		วิชาเอก 93 %		วิชา GE 7 %	
	1,123,560	1,044,910.80		78,649.20	2,247,120
สาขาวิชา/จำนวนนักศึกษาทั้งหมด	รวมทุกชั้นปี	ยอดเงินปันจ่าย	SCH และค่าตัวคูณ		รวม
	คน	บาท	1,044,910.80		
1. คณิตศาสตร์	81	141,537.11	4,574	210,984.06	352,521.17
2. เคมี	45	78,631.73	3,493	161,120.97	239,752.70
3. ชีววิทยา	87	152,021.34	3,474	160,244.56	312,265.90
4. เทคโนโลยีสารสนเทศ	28	48,926.41	666	30,720.46	79,646.87
5. ฟิสิกส์	28	48,926.41	2,958	136,443.13	185,369.53
6. วิทยาการคอมพิวเตอร์	79	138,042.36	1,742	80,352.92	218,395.28
7. วิทยาศาสตร์การอาหาร	25	43,684.29	323	14,898.96	58,583.25
8. วิทยาศาสตร์สิ่งแวดล้อม	62	108,337.05	1,241	57,243.38	165,580.43
9. สาธารณสุขศาสตร์	208	363,453.31	4,182	192,902.35	556,355.66
รวม	643	1,123,560.00	22,653	1,044,910.80	2,168,470.80

หมวดวิชาศึกษาทั่วไป GE	ค่า SCH	ยอดเงิน
		78,649.20
GE วิทยาศาสตร์ในชีวิตประจำวัน	2,892	22,464.54
GE การคิดและตรวจสอบเหตุผล	819	6,361.85
GE เทคโนโลยีสารสนเทศเพื่อชีวิต	2,766	21,485.80
GE สิ่งแวดล้อมและคุณภาพชีวิต	2,760	21,439.19
GE สิ่งแวดล้อมและชีวิต	129	1,002.05
GE กระบวนการแก้ปัญหาและการตัดสินใจ	759	5,895.78
รวม	10,125	78,649.20

แนวทางการจัดสรรงบประมาณ ปี 2561 (รายหัวและราย SCH)					
งบ บกศ.	1,464,240	บาท			
หักค่าใช้จ่ายบริหารคณะ 20 %	292,848	บาท			
จัดสรรให้สาขาวิชา 80 %	1,171,392	บาท			
รวม	1,464,240	บาท			
จัดสรรให้สาขาวิชาหลังหัก 20 %	1,171,392				
	จัดสรรรายหัว 50 %	จัดสรร SCH 50 %	585,696		
		วิชาเอก 93 %	วิชา GE 7 %		
	585,696	544,697.28	40,998.72	1,171,392	
สาขาวิชา/จำนวนนักศึกษาทั้งหมด	รวมทุกชั้นปี	ยอดเงินเป็นล้าน	SCH และค่าตัวคูณ		รวม
	คน	บาท		544,697.28	
1. คณิตศาสตร์	81	73,781.30	4,574	109,983.02	183,764.32
2. เคมี	45	40,989.61	3,493	83,990.09	124,979.71
3. ชีววิทยา	87	79,246.58	3,474	83,533.23	162,779.82
4. เทคโนโลยีสารสนเทศ	28	25,504.65	666	16,014.14	41,518.79
5. ฟิสิกส์	28	25,504.65	2,958	71,125.88	96,630.53
6. วิทยาการคอมพิวเตอร์	79	71,959.54	1,742	41,886.84	113,846.38
7. วิทยาศาสตร์การอาหาร	25	22,772.01	323	7,766.62	30,538.63
8. วิทยาศาสตร์สิ่งแวดล้อม	62	56,474.58	1,241	29,840.17	86,314.74
9. สาธารณสุขศาสตร์	208	189,463.09	4,182	100,557.28	290,020.37
รวม	643	585,696.00	22,653	544,697.28	1,130,393.28

หมวดวิชาศึกษาทั่วไป GE	ค่า SCH	ยอดเงิน
		40,998.72
GE วิทยาศาสตร์ในชีวิตประจำวัน	2,892	11,710.45
GE การคิดและตรวจสอบเหตุผล	819	3,316.34
GE เทคโนโลยีสารสนเทศเพื่อชีวิต	2,766	11,200.24
GE สิ่งแวดล้อมและคุณภาพชีวิต	2,760	11,175.95
GE สิ่งแวดล้อมและชีวิต	129	522.35
GE กระบวนการแก้ปัญหาและการตัดสินใจ	759	3,073.39
รวม	10,125	40,998.72

แนวทางการจัดสรรงบประมาณ ปี 2561 (รายหัวและราย SCH)					
งบ กศ.ป.ช.	145,100	บาท			
หักค่าใช้จ่ายเข้าบริหารคณะ 20 %	29,020	บาท			
จัดสรรให้สาขาวิชา 80 %	116,080	บาท			
รวม	145,100	บาท			
จัดสรรให้สาขาวิชาหลังหัก 20 %	116,080				
	จัดสรรรายหัว 50 %		จัดสรร SCH 50 %	58,040	
			วิชาเอก 93 %	วิชา GE 7 %	
	58,040		53,977.20	4,062.80	116,080
สาขาวิชา/จำนวนนักศึกษาทั้งหมด	รวมทุกชั้นปี	ยอดเงิน	SCH และค่าตัวคูณ		รวม
	คน	บาท		53,977.20	
1. คณะศึกษาศาสตร์			-	-	-
2. เคมี			108	2,636.61	2,636.61
3. ชีววิทยา			52	1,269.48	1,269.48
4. เทคโนโลยีสารสนเทศ					-
5. ศึกษาศาสตร์			52	1,269.48	1,269.48
6. วิทยาการคอมพิวเตอร์	14	9,129.89	318	7,763.34	7,763.34
7. วิทยาศาสตร์การอาหาร					-
8. วิทยาศาสตร์สิ่งแวดล้อม		-			-
9. สาธารณสุขศาสตร์	75	48,910.11	1,681	41,038.30	41,038.30
รวม	89	58,040.00	2,211	53,977.20	53,977.20

หมวดวิชาศึกษาทั่วไป GE	ค่า SCH	ยอดเงิน
		4,062.80
GE วิทยาศาสตร์ในชีวิตประจำวัน	150	712.77
GE การคิดและตรวจสอบเหตุผล	228	1,083.41
GE เทคโนโลยีสารสนเทศเพื่อชีวิต	357	1,696.40
GE สิ่งแวดล้อมและคุณภาพชีวิต	81	384.90
GE สิ่งแวดล้อมและชีวิต	-	-
GE กระบวนการแก้ปัญหาและการตัดสินใจ	39	185.32
รวม	855	4,062.80

## กลยุทธ์ที่ ๒: ติดตามการใช้งบประมาณอย่างโปร่งใส

มาตรการ/กิจกรรมที่เกี่ยวข้อง	เป้าหมายและตัวชี้วัด
๑. ทุกโครงการมีการขออนุมัติการใช้งบประมาณ	๑. มีการเสนอขออนุมัติการดำเนินโครงการ
๒. ทุกโครงการมีผู้รับผิดชอบ ผู้เห็นชอบ และผู้อนุมัติโครงการ	๒. มีสรุปผลและการประเมินโครงการ
๓. ทุกโครงการมีสรุปผลการดำเนินโครงการ	๓. มีบันทึกติดตามการใช้งบประมาณของหน่วยงานภายใน
๔. ทุกโครงการมีการประเมินผลสำเร็จของโครงการ	๔. มีการสรุปผลใช้งบประมาณตามไตรมาสตามแผนปฏิบัติการประจำปี ๒๕๖๑
๕. มีการประเมินการใช้งบประมาณทุกไตรมาสเพื่อรายงานต่อคณะและมหาวิทยาลัย	๕. มีคณะกรรมการดำเนินงานติดตามการใช้งบประมาณประจำปี ๖. นำผลการใช้งบประมาณนำเข้าวาระการประชุมคณะกรรมการบริหารคณะทุกไตรมาส

## กลยุทธ์ที่ ๓: รายงานและควบคุมความเสี่ยงการใช้งบประมาณทุกภารกิจอย่างมีประสิทธิภาพ

มาตรการ/กิจกรรมที่เกี่ยวข้อง	เป้าหมายและตัวชี้วัด
๑. ระดมสมอง วิเคราะห์ปัจจัยความเสี่ยงในการดำเนินการตามภารกิจและโครงการ	๑. มีแผน/คู่มือควบคุมความเสี่ยง
๒. จัดทำรายงานประจำปี(Annual Report)	๒. มีรายงานประจำปีของคณะ
๓. จัดทำระบบฐานข้อมูลทางการเงิน(แผนการใช้จ่ายเงินตามไตรมาส)ที่ผู้บริหารสามารถนำไปใช้ในการตัดสินใจ และวิเคราะห์สถานะทางการเงิน	๓. มีรายงานผลการตรวจสอบภายในประจำปี
๔. จัดทำรายงานทางการเงินอย่างเป็นระบบ และรายงานต่อคณะและมหาวิทยาลัยอย่างน้อยปีละ ๒ ครั้ง	๔. มีรายงานผลการดำเนินงาน การควบคุมภายใน (ปย.๒)
๕. แต่งตั้งคณะกรรมการตรวจสอบและรายงานต่อหน่วยงานตรวจสอบภายในและภายนอกตามระเบียบและกฎเกณฑ์ที่สถาบันกำหนด	๕. มีคำสั่งแต่งตั้งคณะกรรมการตรวจสอบและรายงานต่อหน่วยงานตรวจสอบภายในและภายนอก ตามระเบียบและกฎเกณฑ์ที่สถาบันกำหนด

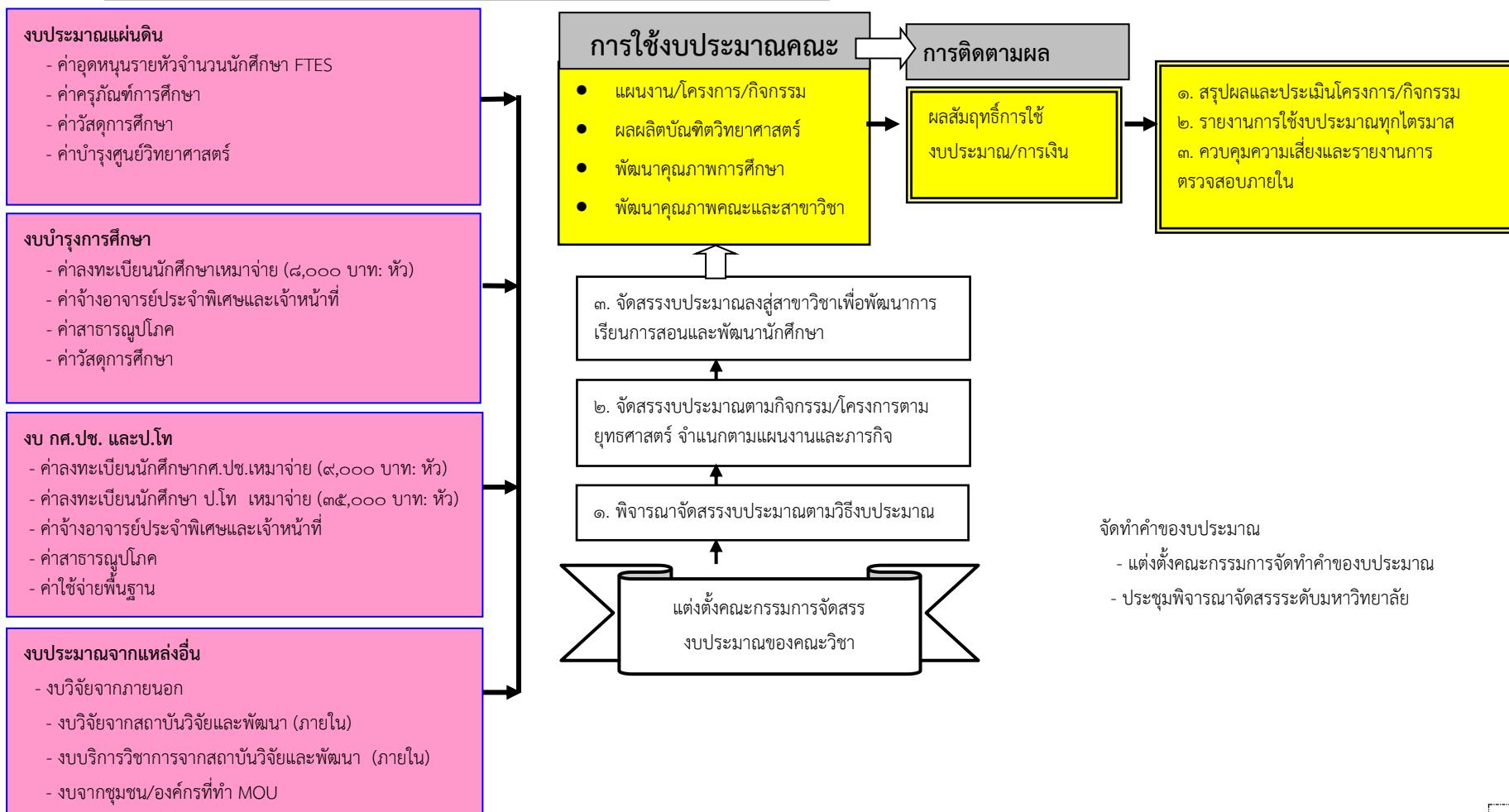
ส่วนที่ ๓

แนวทางจัดสรรทรัพยากรทางการเงิน

๑. กลไกและกระบวนการในการจัดสรรงบประมาณของคณะ

เพื่อให้มีระบบและกลไกในการจัดสรรงบประมาณอย่างบริสุทธิ์ ยุติธรรม ตามหลักธรรมาภิบาลสอดคล้องกับแนวทางการพัฒนาประสิทธิผลของงานตามยุทธศาสตร์ คณะจึงกำหนดกลไกการจัดสรร ไว้ดังนี้

แนวทางการจัดหาทรัพยากรด้านการเงินของคณะวิทยาศาสตร์และเทคโนโลยี



มหาวิทยาลัยราชภัฏเพชรบูรณ์ ได้จัดสรรงบประมาณ ปี พ.ศ. ๒๕๖๑ (รายหัวและราย SCH) โดยแบ่งเป็นงบประมาณแผ่นดิน งบบำรุงการศึกษา และงบ กศ.ปช. คณะมีแนวทางในการจัดสรรงบประมาณ ให้หลักสูตรสาขาวิชา ๘๐ % และบริหารคณะ ๒๐ %

ส่วนงบมหาดำเนินการ ไม่ได้จัดสรรให้คณะเนื่องจากได้งบประมาณไม่เพียงพอในการบริหารจัดการของสาขาวิชา

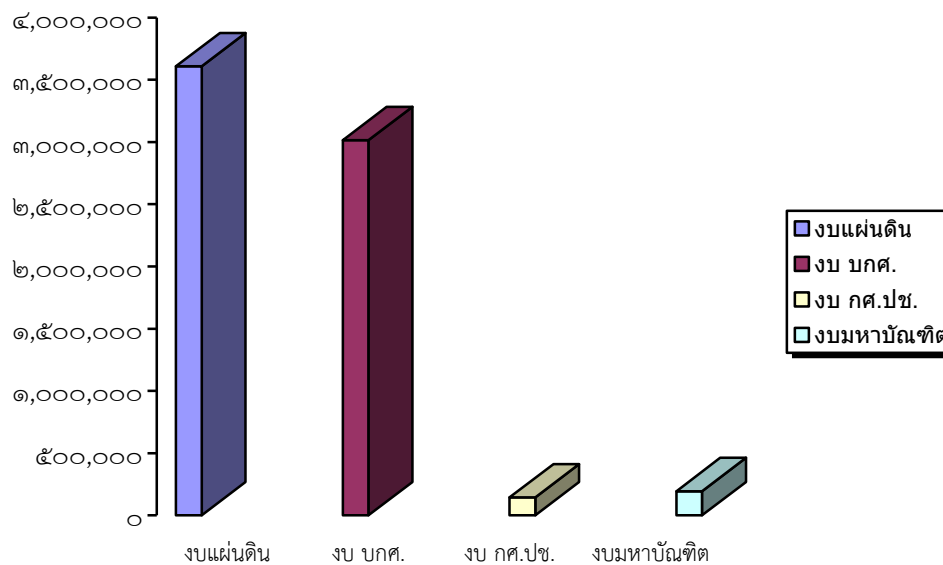
งบแผ่นดิน ๓,๖๐๘,๙๐๐ บาท

ไม่รวมงบครุภัณฑ์ (๑๐,๗๐๗,๗๐๐)

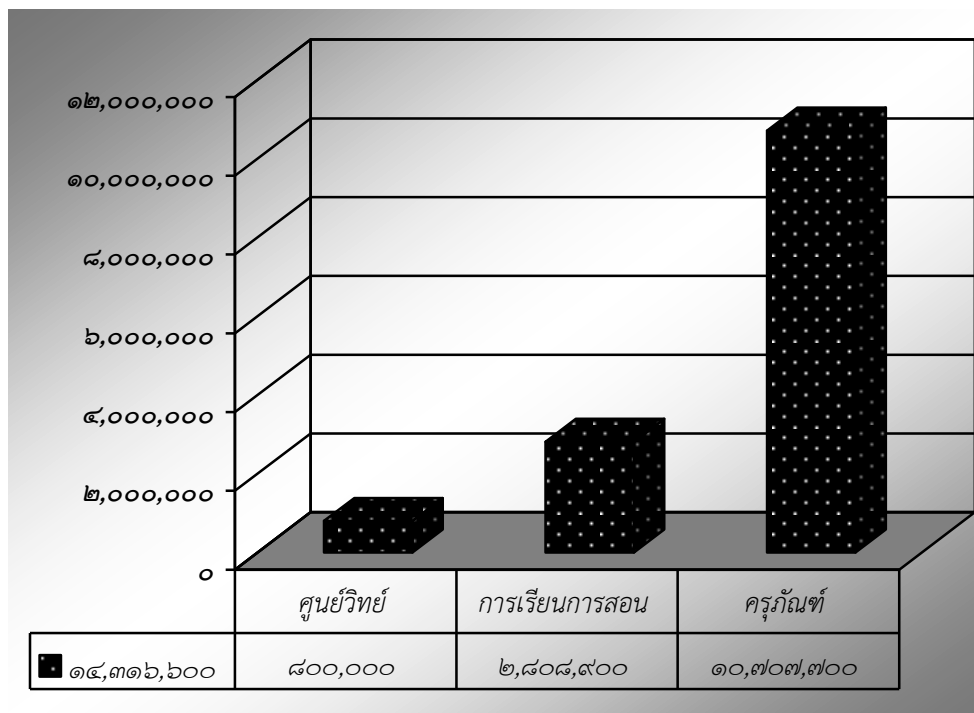
งบ บกศ. ๓,๐๑๕,๕๓๖ บาท

งบ กศ.ปช. ๑๔๕,๑๐๐ บาท

งบ มหาดำเนินการ ๑๙๔,๔๐๐ บาท



งบแผ่นดิน แบ่งเป็น      งบศูนย์วิทยาศาสตร์      ๘๐๐,๐๐๐ บาท  
 งบครุภัณฑ์                      ๑๐,๗๐๗,๗๐๐ บาท  
 งบประมาณด้านการบริหารและการเรียนการสอน      ๒,๘๐๘,๙๐๐ บาท



งบรายได้พิเศษของศูนย์วิทยาศาสตร์และวิทยาศาสตร์ประยุกต์ จำนวน ๑ โครงการ คือ โครงการให้บริการตรวจวัดและวิเคราะห์คุณภาพสารตัวอย่าง เพื่อบริการหน่วยงาน ภายนอก เช่น โรงเรียนในจังหวัดเพชรบูรณ์ หน่วยงานราชการต่างๆ และผู้ที่สนใจ โดยงบประมาณที่ได้รับเข้ามหาวิทยาลัยราชภัฏเพชรบูรณ์และนำไปบริหารงานต่อไป



งบประมาณแผ่นดิน ปีงบประมาณ พ.ศ. 2561															
ผลผลิต : ผู้สำเร็จการศึกษาด้านวิทยาศาสตร์และเทคโนโลยี															
หน่วยงาน : คณะวิทยาศาสตร์และเทคโนโลยี															
ลำดับ	กิจกรรม / โครงการ	รหัสกิจกรรม	งบบุคลากร			งบดำเนินงาน				งบลงทุน			งบเงิน	งบเงิน	รวม
			เงินเดือน และค่าจ้าง ประจำ	ค่าจ้างชั่วคราว	ค่าตอบแทน พนักงาน ราชการ	ค่าตอบแทน/ใช้สอย/วัสดุ			ค่า สาธารณูปโภค	ค่า ครุภัณฑ์	ค่า ที่ดิน	อุดหนุน	รายจ่ายอื่น		
						ค่าตอบแทน	ค่าใช้สอย	ค่าวัสดุ							
	งบประมาณแผนงานโครงการ		-	-	-	-	-	-	-	-	-	-	-	800,000	800,000
	กิจกรรมหลัก : จัดการเรียนการสอนด้านวิทยาศาสตร์และเทคโนโลยี		-	-	-	-	-	-	-	-	-	-	-	800,000	800,000
1	โครงการพัฒนาศูนย์วิทยาศาสตร์ เพื่อส่งเสริมและสนับสนุนการเรียนการสอน	61-106-111-01-01	-	-	-	-	-	-	-	-	-	-	-	300,000	300,000
2	โครงการพัฒนาคุณภาพและบริหารงานศูนย์วิทยาศาสตร์	61-106-111-02-01	-	-	-	-	-	-	-	-	-	-	-	130,000	130,000
3	โครงการพัฒนาบุคลากรและผู้บริหารงานศูนย์วิทยาศาสตร์และวิทยาศาสตร์ประยุกต์	61-106-111-03-01	-	-	-	-	-	-	-	-	-	-	-	50,000	50,000
4	โครงการเผยแพร่องค์ความรู้วิทยาศาสตร์และอนุรักษ์พันธุกรรมพืช	61-106-111-04-01	-	-	-	-	-	-	-	-	-	-	-	220,000	220,000
5	โครงการศูนย์ให้บริการรับรองมาตรฐานสินค้าและบริการ	61-106-111-05-01	-	-	-	-	-	-	-	-	-	-	-	100,000	100,000
	งบประมาณสำหรับการจัดการเรียนการสอน		-	-	-	19,140	634,610	2,155,150	-	-	-	-	-	-	2,808,900
	กิจกรรมหลัก : จัดการเรียนการสอนด้านวิทยาศาสตร์และเทคโนโลยี		-	-	-	19,140	629,610	1,898,370	-	-	-	-	-	-	2,547,120
1	โครงการพัฒนาคุณภาพบัณฑิตตามกรอบมาตรฐานคุณวุฒิแห่งชาติ (TQF) ศูนย์ฐานสากล	61-106-111-06-01	-	-	-	9,140	343,360	1,001,610	-	-	-	-	-	-	1,354,110
2	โครงการพัฒนาบุคลากรและผู้บริหารโดยใช้กระบวนการมีส่วนร่วม	61-106-111-07-01	-	-	-	10,000	286,250	896,760	-	-	-	-	-	-	1,193,010

งบประมาณแผ่นดิน ปีงบประมาณ พ.ศ. 2561														
ผลผลิต : ผู้สำเร็จการศึกษาด้านวิทยาศาสตร์และเทคโนโลยี														
หน่วยงาน : คณะวิทยาศาสตร์และเทคโนโลยี (ต่อ)														
ลำดับ	กิจกรรม / โครงการ	รหัสกิจกรรม	งบบุคลากร			งบดำเนินงาน			งบลงทุน			งบเงิน	งบเงิน	รวม
			เงินเดือน และค่าจ้าง ประจำ	ค่าจ้างชั่วคราว	ค่าตอบแทน พนักงาน ราชการ	ค่าตอบแทน/ใช้สอย/วัสดุ			ค่า สาธารณูปโภค	ค่า ครุภัณฑ์	ค่า ที่ดิน	อุดหนุน	รายจ่ายอื่น	
						ค่าตอบแทน	ค่าใช้สอย	ค่าวัสดุ						
	กิจกรรมรอง : สนับสนุนการจัดการเรียนการสอน		-	-	-	-	5,000	70,000	-	-	-	-	-	75,000
	- พัฒนาอาจารย์และบุคลากรทางการศึกษา		-	-	-	-	-	40,000	-	-	-	-	-	40,000
1	โครงการพัฒนาศักยภาพนักวิจัยและงานวิจัย	61-106-121-01-01	-	-	-	-	-	40,000	-	-	-	-	-	40,000
	- การประกันคุณภาพ (QA)		-	-	-	-	5,000	30,000	-	-	-	-	-	35,000
2	โครงการพัฒนากิจกรรมการประกันคุณภาพการศึกษาคณะวิทยาศาสตร์และเทคโนโลยี	61-106-123-01-01	-	-	-	-	5,000	30,000	-	-	-	-	-	35,000
	กิจกรรมสนับสนุน : การบริหารจัดการทั่วไป		-	-	-	-	-	186,780	-	-	-	-	-	186,780
1	โครงการทบทวนแผนยุทธศาสตร์และแผนบริหารความเสี่ยงของคณะวิทยาศาสตร์และเทคโนโลยี	61-106-131-01-01	-	-	-	-	-	17,000	-	-	-	-	-	17,000
2	โครงการพัฒนาศักยภาพและบริหารงานสำนักงานคณบดี	61-106-131-02-01	-	-	-	-	-	169,780	-	-	-	-	-	169,780
	งบประมาณครุภัณฑ์และสิ่งก่อสร้าง		-	-	-	-	-	-	-	10,707,700	-	-	-	10,707,700
	กิจกรรมหลัก : จัดการเรียนการสอนด้านวิทยาศาสตร์และเทคโนโลยี		-	-	-	-	-	-	-	10,707,700	-	-	-	10,707,700
1	โครงการจัดหาครุภัณฑ์เพื่อการจัดการเรียนการสอน	61-106-111-08-01	-	-	-	-	-	-	-	10,707,700	-	-	-	10,707,700
	รวมทุกกิจกรรม		-	-	-	19,140	634,610	2,155,150	-	10,707,700	-	-	800,000	14,316,600

งบประมาณ บกค. ปีงบประมาณ พ.ศ. 2561															
ผลผลิต : ผู้สำเร็จการศึกษาด้าน วิทยาศาสตร์และเทคโนโลยี															
หน่วยงาน : คณะวิทยาศาสตร์และเทคโนโลยี															
ลำดับ	กิจกรรม / โครงการ	รหัสกิจกรรม	งบบุคลากร			งบดำเนินงาน				งบลงทุน			งบเงิน	งบเงิน	รวม
			เงินเดือน และค่าจ้าง ประจำ	ค่าจ้างชั่วคราว	ค่าตอบแทน พนักงาน ราชการ	ค่าตอบแทน/ใช้สอย/วัสดุ			ค่า สาธารณูปโภค	ค่า ครุภัณฑ์	ค่า ที่ดิน	งบเงิน อุดหนุน	งบเงิน รายจ่ายอื่น		
						ค่าตอบแทน	ค่าใช้สอย	ค่าวัสดุ							
	งบประมาณค่าใช้จ่ายขึ้นค่า		-	996,360	-	-	49,716	-	-	-	-	-	-	-	1,046,076
1	ค่าจ้างชั่วคราวและค่าประกันสังคม อาจารย์ประจำพิเศษ	61-106-611-01-01	-	182,160	-	-	9,000	-	-	-	-	-	-	-	191,160
2	ค่าจ้างชั่วคราวและค่าประกันสังคม ลูกจ้างชั่วคราว	61-106-611-02-01	-	814,200	-	-	40,716	-	-	-	-	-	-	-	854,916
	งบประมาณค่าใช้จ่ายประจำ		-	-	-	-	80,000	-	-	-	-	-	-	-	80,000
	กิจกรรมสนับสนุน : การบริหารจัดการทั่วไป		-	-	-	-	80,000	-	-	-	-	-	-	-	80,000
1	โครงการดูแลและบำรุงรักษายานพาหนะคณะ วิทยาศาสตร์และเทคโนโลยี	61-106-131-03-01	-	-	-	-	80,000	-	-	-	-	-	-	-	80,000
	งบประมาณสำหรับการจัดการเรียนการสอน		-	-	-	75,000	416,900	1,347,560	-	-	-	-	-	-	1,839,460
	กิจกรรมหลัก : จัดการเรียนการสอนด้าน วิทยาศาสตร์และเทคโนโลยี		-	-	-	65,000	356,900	1,250,992	-	-	-	-	-	-	1,672,892
1	โครงการพัฒนาคุณ ภาพบัณฑิต ตามกรอบมาตรฐาน คุณ ุณแห่งชาศี (TQF) ุณมาตรฐานสากล	61-106-111-09-01	-	-	-	65,000	356,900	1,250,992	-	-	-	-	-	-	1,672,892
	กิจกรรมรอง : สนับสนุนการจัดการเรียนการสอน - พัฒนาอาจารย์และบุคลากรทางการศึกษา		-	-	-	10,000	60,000	63,720	-	-	-	-	-	-	133,720
1	โครงการ พัฒนาบุคลากรและผู้บริหารโดยใช้ กระบวนการมีส่วนร่วม	61-106-121-02-01	-	-	-	10,000	60,000	63,720	-	-	-	-	-	-	133,720
	กิจกรรมสนับสนุน : การบริหารจัดการทั่วไป		-	-	-	-	-	32,848	-	-	-	-	-	-	32,848
1	โครงการพัฒนาคุณ ภาพและบริหารงานสำนักงาน คณบศี	61-106-131-04-01	-	-	-	-	-	32,848	-	-	-	-	-	-	32,848
	รวมทุกกิจกรรม		-	996,360	-	75,000	546,616	1,347,560	-	-	-	-	-	-	2,965,536

งบประมาณ บกค. ปีงบประมาณ พ.ศ. 2561														
ผลผลิต : ผลงานการให้บริการวิชาการ														
หน่วยงาน : คณะวิทยาศาสตร์และเทคโนโลยี														
ลำดับ	กิจกรรม / โครงการ	รหัสกิจกรรม	งบบุคลากร			งบดำเนินงาน			งบลงทุน			งบเงิน	งบเงิน	รวม
			เงินเดือน และค่าจ้าง ประจำ	ค่าจ้างชั่วคราว	ค่าตอบแทน พนักงาน ราชการ	ค่าตอบแทน/ใช้สอย/วัสดุ			ค่า สาธารณูปโภค	ค่า ครุภัณฑ์	ค่า ที่ดิน	งบเงิน อุดหนุน	งบเงิน รายจ่ายอื่น	
						ค่าตอบแทน	ค่าใช้สอย	ค่าวัสดุ						
	งบประมาณสำหรับการจัดการเรียนการสอน		-	-	-	-	-	50,000	-	-	-	-	-	50,000
	กิจกรรมหลัก : เมอเทอความรู้งานบริการวิชาการ และประชาสัมพันธ์		-	-	-	-	-	50,000	-	-	-	-	-	50,000
1	โครงการ เมอเทอ ถ่ายทอดความรู้และผลงานบริการ วิชาการสู่สาธารณะชน "สัปดาห์วิทยาศาสตร์แห่งชาติ"	61-106-312-01-01	-	-	-	-	-	50,000	-	-	-	-	-	50,000
	รวมทุกกิจกรรม		-	-	-	-	-	50,000	-	-	-	-	-	50,000

งบประมาณ กค.ปช. ปีงบประมาณ พ.ศ. 2561														
ผลผลิต : ผู้สำเร็จการศึกษาด้านวิทยาศาสตร์และเทคโนโลยี														
หน่วยงาน : คณะวิทยาศาสตร์และเทคโนโลยี														
ลำดับ	กิจกรรม / โครงการ	รหัสกิจกรรม	งบบุคลากร			งบดำเนินงาน			งบลงทุน			งบเงิน	งบเงิน	รวม
			เงินเดือน และค่าจ้าง ประจำ	ค่าจ้างชั่วคราว	ค่าตอบแทน พนักงาน ราชการ	ค่าตอบแทน/ใช้สอย/วัสดุ			ค่า สาธารณูปโภค	ค่า ครุภัณฑ์	ค่า ที่ดิน	งบเงิน อุดหนุน	งบเงิน รายจ่ายอื่น	
						ค่าตอบแทน	ค่าใช้สอย	ค่าวัสดุ						
	งบประมาณสำหรับการจัดการเรียนการสอน		-	-	-	-	-	145,100	-	-	-	-	-	145,100
	กิจกรรมหลัก : จัดการเรียนการสอนด้านวิทยาศาสตร์ และเทคโนโลยี		-	-	-	-	-	125,080	-	-	-	-	-	125,080
1	โครงการพัฒนาคุณภาพบัณฑิตตามกรอบมาตรฐาน คุณวุฒิแห่งชาติ (TQF) ฐานมาตรฐานสากล	61-106-111-10-01	-	-	-	-	-	125,080	-	-	-	-	-	125,080
	กิจกรรมรอง : สนับสนุนการจัดการเรียนการสอน		-	-	-	-	-	20,020	-	-	-	-	-	20,020
1	โครงการ พัฒนาคูณภาพและบริหารงานสำนักงาน คณะ	61-106-111-11-01	-	-	-	-	-	20,020	-	-	-	-	-	20,020
	รวมทุกกิจกรรม		-	-	-	-	-	145,100	-	-	-	-	-	145,100

งบประมาณ มหาวิทยาลัย (กศ.ปช.) ปีงบประมาณ พ.ศ. 2561														
ผลผลิต : ผู้สำเร็จการศึกษาด้านวิทยาศาสตร์และเทคโนโลยี														
หน่วยงาน : คณะวิทยาศาสตร์และเทคโนโลยี														
ลำดับ	กิจกรรม / โครงการ	รหัสกิจกรรม	งบบุคลากร			งบดำเนินงาน			งบลงทุน			งบเงิน	งบเงิน	รวม
			เงินเดือน และค่าจ้าง ประจำ	ค่าจ้างชั่วคราว	ค่าตอบแทน พนักงาน ราชการ	ค่าตอบแทน/ใช้สอย/วัสดุ			ค่า สาธารณูปโภค	ค่า ครุภัณฑ์	ค่า ที่ดิน	อุดหนุน	รายจ่ายอื่น	
						ค่าตอบแทน	ค่าใช้สอย	ค่าวัสดุ						
	งบประมาณสำหรับการจัดการเรียนการสอน		-	-	-	50,000	70,000	74,400	-	-	-	-	-	194,400
	กิจกรรมหลัก : จัดการเรียนการสอนด้านวิทยาศาสตร์และเทคโนโลยี		-	-	-	50,000	70,000	74,400	-	-	-	-	-	194,400
1	โครงการพัฒนาคุณภาพการเรียนการสอนบัณฑิตศึกษา	61-106-111-12-01	-	-	-	50,000	70,000	74,400	-	-	-	-	-	194,400
	<b>รวมทุกกิจกรรม</b>		-	-	-	50,000	70,000	74,400	-	-	-	-	-	194,400